

AB

butlletí
informatiu
mensual

Arquitectes
de Barcelona

gener 2008

1. Nou marc legal a partir d
1.1.- La Llei 38/1999 d'Ordenació
regula el procés de l'edificació
• estableix les obligacions i les
• estableix les garanties dels u
• té com a finalitat assegurar
compliment d'uns requisits

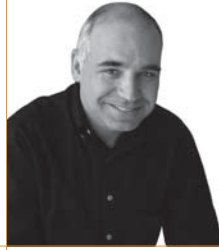
Revisió al Codi Tècnic de l'

• Estableix el concepte de pro
inclosos en l'àmbit de la LOE.

La Seu del Baix Llobregat
convoca la 2a Triennial
d'arquitectura i urbanisme

Nova programació
de l'Escola Sert

Borsa de Treball, més formació
per a l'orientació professional



Comença un 2008 ...

Sempre és complicat qualificar un nou any. Però l'exercici d'intentar-ho ens pot servir per reflexionar i preveure l'escenari imminent i, per tant, ajudar a anticipar-nos-en i prendre les decisions adequades.

Si atenem a les dades que ens alerten d'una davallada important en l'activitat del sector de la construcció, podríem començar a pensar en l'any 2008 com un any **de crisi**, o com a mínim, com un any de dificultats. Si mirem cap al futur, podem preveure que a mig o llarg termini l'harmonització amb la comunitat Europea i les tendències d'avui dia aniran modificant el paper d'arquitecte tal com l'entendem en l'actualitat. La forma en que el procés de Bolònia s'està implementant en aquests moments (es manté la carrera de 5 anys + PFC) ens permet pensar que, encara que el nostre rol haurà de modificar-se necessàriament, trobarem en les noves fórmules un àmbit adequat per al desenvolupament professional. L'any 2008 es pot presentar, per tant, com un any **d'incerteses** respecte cap on va la nostra professió.

El 2008 també serà un any **d'adaptació** al canvi del marc normatiu general que va caracteritzar el passat 2007 (obligatorietat del CTE, nova Llei de Societats Professionals...). Aquest seguirà plenament vigent, amb algunes novetats legislatives però, sobretot, amb la necessitat d'acabar d'implementar-lo i familiaritzar-nos amb la nova situació. Finalment, si analitzem les tres qüestions anteriors de forma conjunta, constatem que és inevitable abordar una transformació dels nostres despatxos per adaptar-los al nou cicle econòmic, a un marc normatiu que ja ha canviat i a un entorn de competència i competències en transformació.

Ho haurem de fer, amb el recolzament del Col·legi i la seva Demarcació de Barcelona, aprofitant un moment en el que la baixada d'activitat ens dona un cert marge respecte al dia a dia.

L'any 2008 serà, per tant, l'any **d'aprofitar l'oportunitat** i ser capaços de plantejar-nos com i què hem de fer per assegurar i millorar, tant la nostra posició professional com la capacitat de respondre a les necessitats de la societat amb qualitat i eficiència.

Bon any 2008!

Lluís Comerón

President de la Demarcació de Barcelona

Llei de Societats Professionals (V) Causes de dissolució de la societat professional

La Llei de Societats Professionals estableix que seran causes de dissolució obligatòria de la societat professional:

- l'incompliment sobrevingut dels requisits obligatoris establerts per la Llei de percentatge de socis professionals, tant en la societat com en els òrgans d'administració, així com dels requisits per formar part d'una societat professional, com a soci professional i com a membre dels òrgans d'administració.
- quan concorri en algun dels socis professionals causa d'incompatibilitat o inhabilitació per l'exercici de la professió o professions establertes a l'objecte social.

exercici professional

Si aquestes situacions es regularitzen en el termini màxim de 3 mesos comptats a partir del moment en què es va produir l'incompliment, no serà obligatòria la dissolució de la societat. Igualment, s'hauran de dissoldre les societats constituïdes amb anterioritat a l'entrada en vigor de la present Llei, que no s'hagin adaptat i presentat en el Registre Mercantil en el termini màxim de 18 mesos des de l'entrada en vigor de la Llei **(16 de desembre de 2008)**.

BAGES-BERGUEDÀ

La Torre Lluvià celebra els seus 100 anys

Aquest 2008 farà 100 anys de la construcció de la Torre Lluvià, de l'arquitecte manresà Ignasi Oms i Ponsa. Com a un dels edificis més emblemàtics del Modernisme a Manresa i, sobretot, com a Seu de la Delegació del Bages-Berguedà des de l'any 1990, s'estan organitzant diverses activitats que se succeiran al llarg de l'any amb la intenció de donar rellevància a aquest aniversari. Una d'elles és l'elaboració d'un llibre de referència a l'entorn de la figura d'Ignasi Oms i Ponsa i del Modernisme a Manresa.

Pròximament us informarem de la llista definitiva d'activitats



L'Escola Sert reorienta el seu servei i estrena programació

En línia amb l'evolució de la professió i els canvis experimentats en el mercat laboral, l'Escola Sert està reorientant la seva activitat formativa, sempre seguint que els cursos programats tinguin una aplicabilitat directa en la pràctica professional.

A partir del gener de 2008, l'Escola Sert canalitzarà tota la formació que es fa des dels diferents serveis de la Demarcació, fet que es veurà reflectit en una programació renovada que passa de ser bimensual a semestral, per tal de donar una visió ampliada de l'oferta amb l'objectiu que cada usuari pugui organitzar el seu programa de formació segons les seves necessitats.

Així, els cursos quedaran agrupats en 4 àrees de coneixement: Edificació, que concentra totes

ocupabilitat

les disciplines relacionades amb el projecte (instal·lacions, estructures, obres, sostenibilitat, etc.); Territori, que aplega cursos relacionats amb l'urbanisme, el paisatge, la mobilitat, el planejament i la urbanització; Gestió, on es tracten temes transversals relacionats amb la cultura empresarial, la gestió tècnica i habilitats humanes; i Eines, dedicada principalment a informàtica i Internet.

Tant el nou catàleg de formació i el programa de sessions -ara més visual amb els cursos distribuïts per àrees de coneixement i de manera cronològica- com i les seves actualitzacions seran enviats per correu als col·legiats/des cada tres mesos, a partir d'aquest mes de gener.

Així mateix, a la pàgina web de l'Escola Sert s'estan introduint millores per tal de facilitar-ne la seva usabili-

ocupabilitat



Fotografia i coberta: Lorenzo Fuentes

tat, i d'incloure més opcions, com la possibilitat de descarregar el programa en format pdf.

En línia amb el mercat laboral

L'Escola Sert renova periòdicament la seva oferta formativa partint d'anàlisis dels perfils professionals existents en el mercat laboral. Actualment, aquestes reflecteixen una major diversificació i especialització dels perfils i la cada cop més accentuada tendència al treball en equip. Des de l'Escola Sert, també s'està observant la necessitat de formació en certes disciplines, que ara per ara són nínxols de mercat que no estan essent ocupats per arquitectes, tot i tenir la competència per fer-ho.

ocupabilitat

Més formació per a l'orientació professional

Fidel als seus objectius d'orientar

i assessorar als arquitectes en la recerca de feina, la Borsa de Treball de la Demarcació de Barcelona ha organitzat noves propostes formatives per al 2008, amb l'objectiu de potenciar l'assessorament per aquells que treballen per compte aliè.

D'una banda, hi ha els cursos - taller d'orientació professional, que s'emmarquen dins el programa de formació genèrica de l'Escola Sert, gratuïts (per a arquitectes col·legiats/des) i amb una metodologia eminentment pràctica: *Saps com fer un bon currículum?, Vull aquesta feina: com vendre't a l'entrevista de treball!*, i *Saps tot el què pots fer a la Borsa de Treball?*, taller en el que, entre altres, s'aprèn a omplir la fitxa d'inscripció de la BT, eina de gran efectivitat en la recerca de feina.

MARESME

Normes urbanístiques versus qualitat arquitectònica

Dijous 24 tindrà lloc la primera sessió del cicle "Matins d'intercanvi", sota el títol "Normes urbanístiques versus qualitat arquitectònica". Aquesta jornada està concebuda com un fòrum d'intercanvi d'opinions sobre els encerts i desajustos de les normatives urbanístiques en el moment de la seva aplicació en el projecte arquitectònic. En definitiva, es pretén posar sobre la taula els avantatges i desavantatges de la regulació de les normatives urbanístiques en relació a la qualitat arquitectònica amb incidència directa sobre el paisatge urbà.

L'acte se celebrarà a les 10 h a la sala de juntes del Consell Comarcal del Maresme

VALLÈS

10è aniversari de la Delegació

Enguany, la Delegació del Vallès ha commemorat el seu desè aniversari d'una manera especial: amb una festa concebuda com un gran espectacle obert al públic, en el decurs de la qual es van lliurar els premis de la 4BAV. Tot seguit es va celebrar el sopar d'aniversari, que va reunir més de 200 persones. Jordi Ludevid, degà del COAC, Lluís Comerón, president de la Demarcació de Barcelona, i Josep Milà, delegat al Vallès, van recordar els inicis de la Delegació i l'expansió que ha tingut en els darrers deu anys, amb l'obertura de les corresponsalies de Granollers i Mollet.

L'acte va tenir lloc el 30 de novembre al Museu de la Ciència i la Tècnica de Terrassa



ocupabilitat

eP

Il·luminació iGuzzini



Així mateix, s'han programat les jornades Arq'08 per a arquitectes i estudiants d'arquitectura –organitzades conjuntament amb l'ETSAB i l'Associació d'Amics de la UPC–, l'objectiu de les quals es donar una visió general sobre les diverses formes d'accés a la professió i presentar els diferents perfils professionals existents i d'altres emergents en el mercat laboral del sector.

Saps com fer un bon currículum?: 23 de gener, 2 d'abril, 18 de juny i 15 d'octubre
Vull aquesta feina: com vendre't a l'entrevista de treball!: 27 de febrer, 14 de maig, 17 de setembre i 19 de novembre
Saps tot el què pots fer a la Borsa de Treball?: 14 de gener, 14 d'abril, 16 de juny i 20 d'octubre

Aquests cursos s'impartiran a la Sala Taller, Escola Sert (Gran Via, 563)
Arq'08: 26 de febrer (ETSAB, Av. Diagonal, 649) i 27 de febrer (Seu de Plaça Nova, Pl. Nova, 5)
Més informació al web www.coac.net/bt/

L'espai Picasso comença l'any amb l'exposició, comissariada per Silvia Brandi, de la nova seu corporativa de l'empresa d'il·luminació iGuzzini. Concretament, la mostra "Il·luminació iGuzzini, a cura de MiAS Arquitectes" recull diverses maquetes del projecte de Josep Miàs, guanyador del concurs restringit que es va convocar per a la construcció d'aquest edifici, que s'ubicarà a Sant Cugat del Vallès. L'edifici està concebut com una làmpada, caracteritzat per la seva arquitectura ingràvida i per seguir criteris de sostenibilitat i d'eficiència tècnica i energètica, en el qual la interrelació de la llum amb l'espai i el seu entorn té un paper protagonista.

El Cielo iGuzzini: del 17 de gener al 2 de febrer
Inauguració: 17 de gener a les 21 h

OSONA

Articles per apropar l'arquitectura a tothom

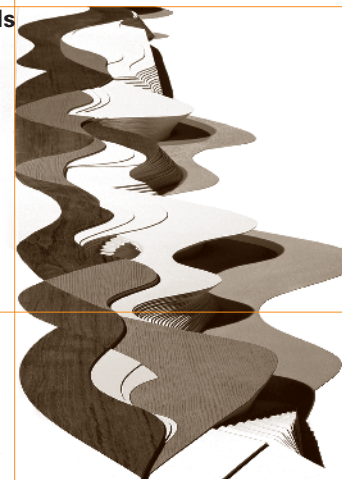
A partir d'aquest gener i durant tot l'any, es publicarà un article mensual en el diari comarcal bisetmanal *El 9 Nou*, amb la intenció de difondre de manera continuada temes relacionats amb l'arquitectura, amb l'objectiu d'ajudar a formar en els seus usuaris finals un criteri que pugui generar cert debat entorn de la situació actual de l'arquitectura. Els articles seran escrits per arquitectes de la comarca i també de fora la comarca, alternativament, amb una temàtica que girarà al voltant de l'habitatge.

activitats culturals

El fons teòric d'un procedir pràctic

El 17 de gener s'inaugura la mostra del treball d'investigació i experimentació realitzada des del 1989 per l'estudi d'arquitectura de Carles Ferrater & Associats. "El fons teòric d'un procedir pràctic. Transcòrrer de la geometria a l'espai mitjançant la construcció" recull un conjunt de projectes que configuren una família d'experiències autònomes encadenades en una mateixa lògica d'aproximació projectual: la geometria com a mitjà d'aproximació al paisatge i a la forma urbana.

Aquesta exposició itinerant, comissariada per Borja Ferrater i que va començar el seu periple internacional al 2006 a l'Illinois Institute of Technology (Chicago, EUA), mostra, a través de panells de gran format i maquetes d'anàlisi, l'aplicació de diversos



mecanismes geomètrics (xarxes, cintes, malles, reglades, plecs...) a projectes de diferents escales. Paral·lelament, l'exposició inclou una revisió del paper de la geometria en les proposicions d'importants arquitectes, enginyers i artistes del segle XX.

"El fons teòric d'un procedir pràctic. Transcòrrer de la geometria a l'espai mitjançant la construcció": del 17 de gener al 23 de febrer, a la sala d'exposicions de la Seu de Plaça Nova.
Inauguració: 17 de gener a les 21 h.
Conferència inaugural a càrrec de Fèlix Riera, director de cinema (a les 19.30 h, a la sala d'actes)

EIXAMPLE

L'accessibilitat en l'habitatge a debat

El passat 28 de novembre la Seu de l'Eixample i la Fundación J. Valiente Pulido -ACPE van organitzar una taula de debat sota el títol "Accessibilitat en l'habitatge. Vivendes sense barreres arquitectòniques", centrada en l'accessibilitat i l'adaptació de l'habitatge per a tota la vida i per a tothom, sobretot per a la gent gran i per als col·lectius amb dificultats de mobilitat. La taula va comptar amb la presència de Lluís Comerón, president de la Demarcació de Barcelona, M. Rosa Lunas, presidenta de la Fundación J. Valiente Pulido, Núria Llaverias, responsable de la Seu de l'Eixample, i dels arquitectes Enrique Rovira-Beleta, Jordi Bosch i Josepa Lleida.





2a Triennial d'arquitectura i urbanisme del Baix Llobregat, Alt Penedès i Garraf

1:1

2a triennial d'arquitectura
i urbanisme

del Baix Llobregat, Alt Penedès i Garraf

La Seu del Baix Llobregat de la Demarcació de Barcelona del Col·legi d'Arquitectes de Catalunya convoca la segona Triennial d'arquitectura i urbanisme del Baix Llobregat, Alt Penedès i Garraf.

Aquesta 2a Triennial vol donar relleu i difusió, tant a les obres d'arquitectura més significatives construïdes entre l'1 de gener de 2005 i el 31 de desembre de 2007, com a les figures de planejament urbanístic amb aprovació definitiva entre l'1 de gener del 2002 i el 31 de desembre de 2007.

Aquesta edició compta amb les empreses Cosentino i Spert, com a patrocinadors, i Rehabilit SL, Selci, Grupo Puma, Energie Solaire, MAUSA i Bodegas Torres, com a empreses col·laboradores. Com vàrem avançar a l'anterior AB, amb l'objectiu d'aplicar criteris sostenibles i per tal d'optimitzar els recursos existents, en aquesta edició s'utilitzaran les principals eines de difusió del COAC.

Bases

Les categories definides per aquesta segona edició són:

- Obres de nova planta residencial plurifamiliar.
- Obres de nova planta residencial unifamiliar.

- Obres de nova planta d'equipaments i serveis.
- Obres de restauració, rehabilitació o reforma.
- Interiorisme: intervencions en espais interiors i muntatges efímers.
- Espais exteriors: espais urbans, parcs i jardins, intervencions en el paisatge.
- Innovació tècnico-constructiva i sostenibilitat.
- Urbanisme: qualsevol figura de planejament urbanístic amb aprovació definitiva.

El jurat atorgarà mencions especials als/les joves arquitectes, amb menys de 40 anys, que tinguin obra finalista o reconeguda a qualsevol de les categories.

El termini per a la presentació d'obres s'ha iniciat l'1 de gener i finalitzarà el dimecres **31 de març de 2008 a les 14 h.**

El veredictes del jurat es donarà a conèixer el mes d'octubre de 2008 en un acte públic, coincidint amb la inauguració d'una exposició de les obres seleccionades, finalistes i reconegudes, de la qual s'editarà un catàleg que recollirà totes les obres.

Més informació (fitxa d'inscripció, documentació a lliurar) al web de la 2a Triennial (www.coac.net/Barcelona/baix_llobregat/2triennial/) i a l'INDE de desembre-gener



Els envidraments i el nivell d'impacte

Tots els envidraments que es prescriuen en els edificis en els quals el CTE és d'aplicació tenen una sèrie de requisits a complir. Entre d'altres, estan els que fixa el Document Bàsic de "Seguretat d'Utilització" (DB SU) i, en concret, la Secció SU 2 "Seguretat enfront al risc d'impacte o enganxada". En l'esmentada secció s'estableix que les superfícies de vidre –superfícies fràgils– han de garantir unes condicions de seguretat davant un impacte de caràcter fortuït.

Amb aquest objectiu, el DB determina les àrees de risc d'impacte d'aquestes superfícies i planteja dues opcions per tal de donar resposta a l'exigència:

- disposar d'una barrera de protecció davant de la superfície fràgil (solució improbable que segurament només s'adoptarà en casos molt específics), o bé,
- disposar d'un vidre que aguantí, sense trencar, un determinat nivell d'impacte en base a la norma UNE-EN 12600:2003 "Vidre per a l'edificació. Assaig pendular, mètode d'assaig a l'impacte i classificat per a vidre pla".

D'altra banda, en base a la Directiva de Productes de la construcció (Directiva 89/109/CEE transposada pel R.D. 1630/1992), des de l'1 de setembre de 2006, per als vidres trempats, i des de l'1 de març de 2007, per als vidres laminars i aïllants, es fa obligatori obtenir el marcatge CE.

Per obtenir-lo, les diferents normes de producte -i de conformitat per aquests tipus de vidres- no obliguen al fabricant a realitzar l'assaig de resistència al nivell d'impacte. El que sí s'especifica és que si el fabricant vol donar el valor de resistència al nivell d'impacte ho haurà de fer segons la norma UNE-EN 12600:2003 (la mateixa que fixa la Secció SU 2 del DB SU).

L'important és que per aquestes àrees de risc d'impacte caldrà preveure la col·locació de vidres de seguretat, ja siguin laminars o trempats. El seu gruix dependrà del nivell d'impacte a garantir, el qual ha d'estar incorporat en el marcatge CE d'aquests productes.