

L'Agenda Urbana de Santa Coloma de Gramenet Projecte Pilot finançat pel MITMA



Agenda Urbana
de Santa Coloma



Sessió AAUC - COAC
Sala Mirador, 13/12/2022

Rosina Vinyes i Ballbé
Directora SSTT

- 1. Santa Coloma avui: present i futur**
- 2. Diagnòs i Pla d'Acció de l'AUSCG**
- 3. Aprenentatges: I ara què?**

L'Agenda Urbana de Santa Coloma de Gramenet

1. Santa Coloma avui: present i futur



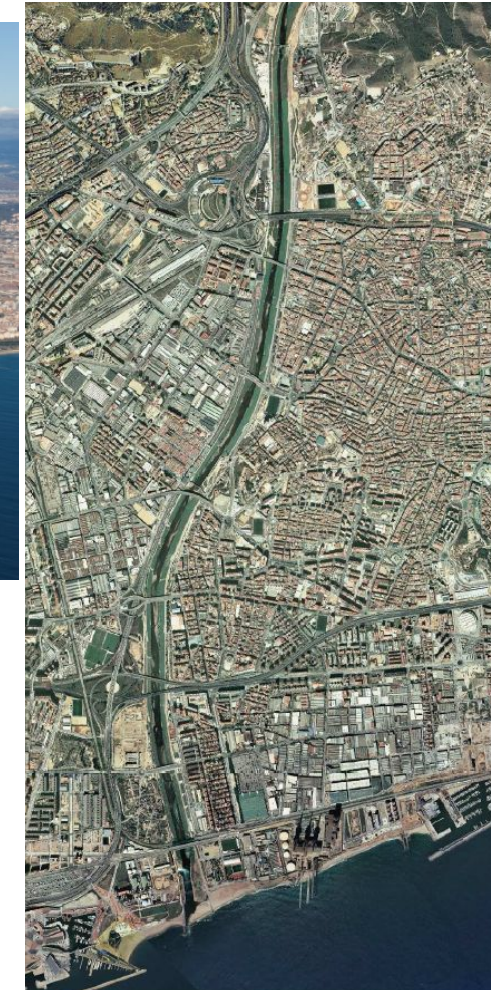
Agenda Urbana
de Santa Coloma



BREU PRESENTACIÓ DEL MUNICIPI. Context metropolità

Àrea Metropolitana de Barcelona

- 36 municipis
- 3.240.000 habitants
- 636 km²
- 5.094 hab/km²

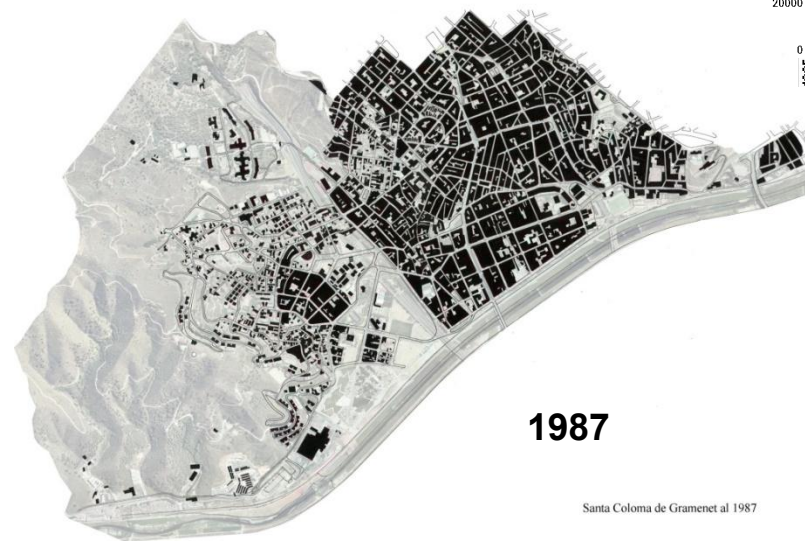
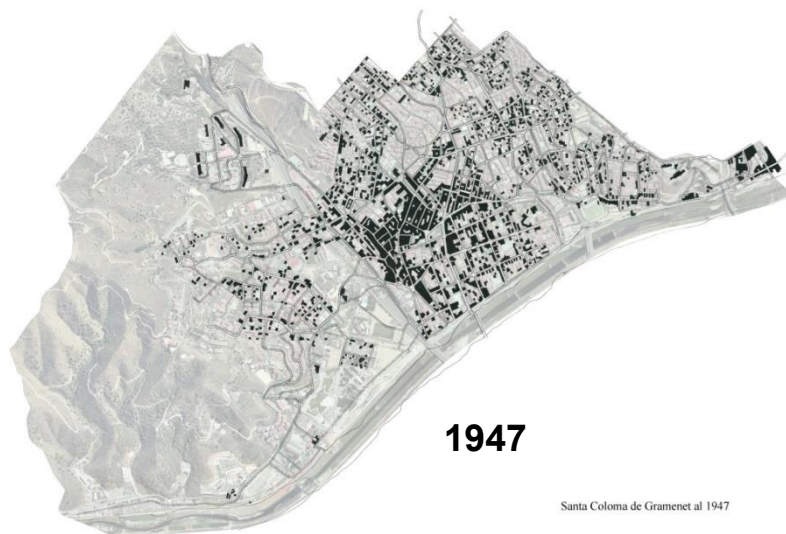
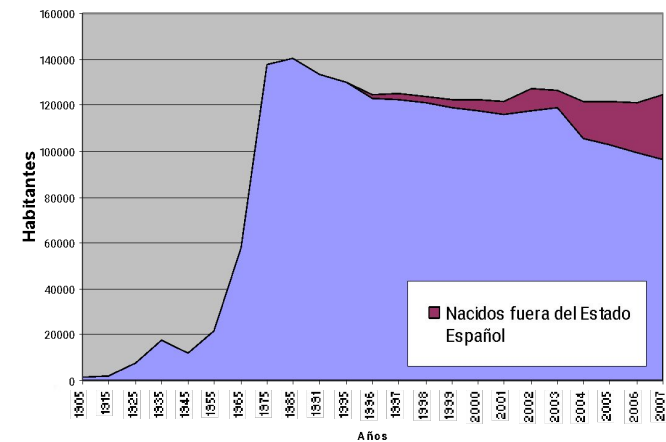
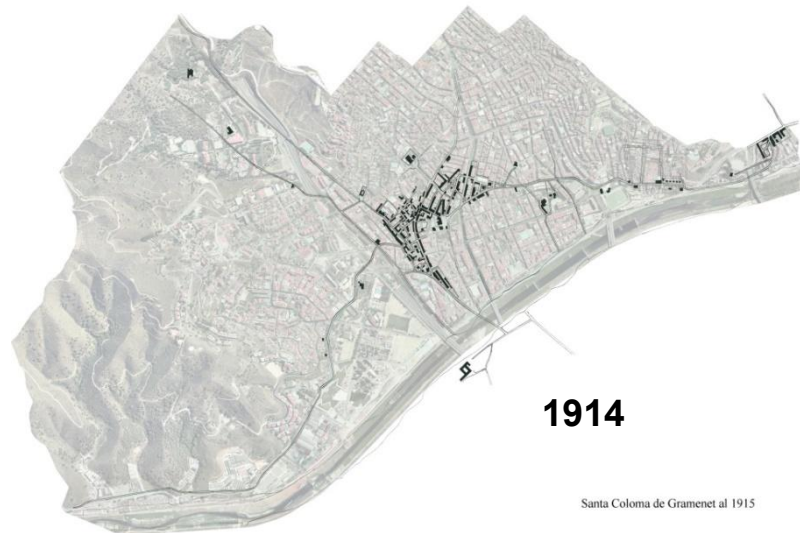
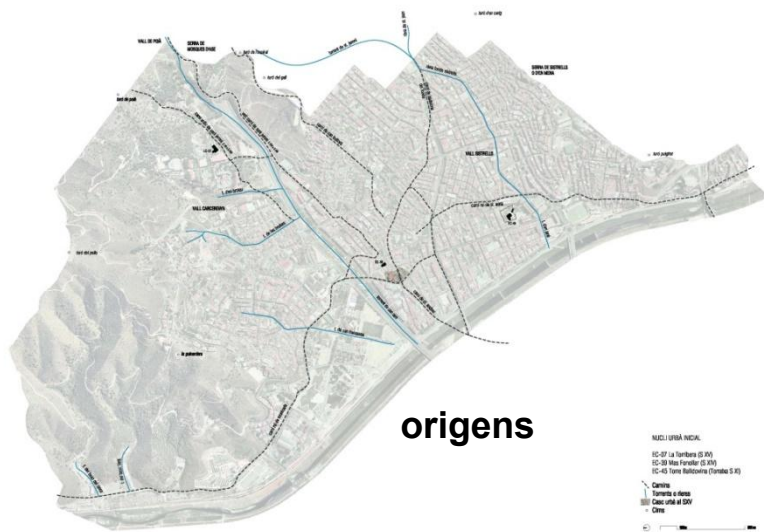


Santa Coloma de Gramenet

- 120.000 habitants (3,7% AMB)
- 17.142 hab/km²
- 7 km² (1,1% AMB)
- SÒL URBÀ CONSOLIDAT 4,5 km²
- SÒL NO URBANITZABLE 2,5 km²
- SÒL URBANITZABLE 0 km²

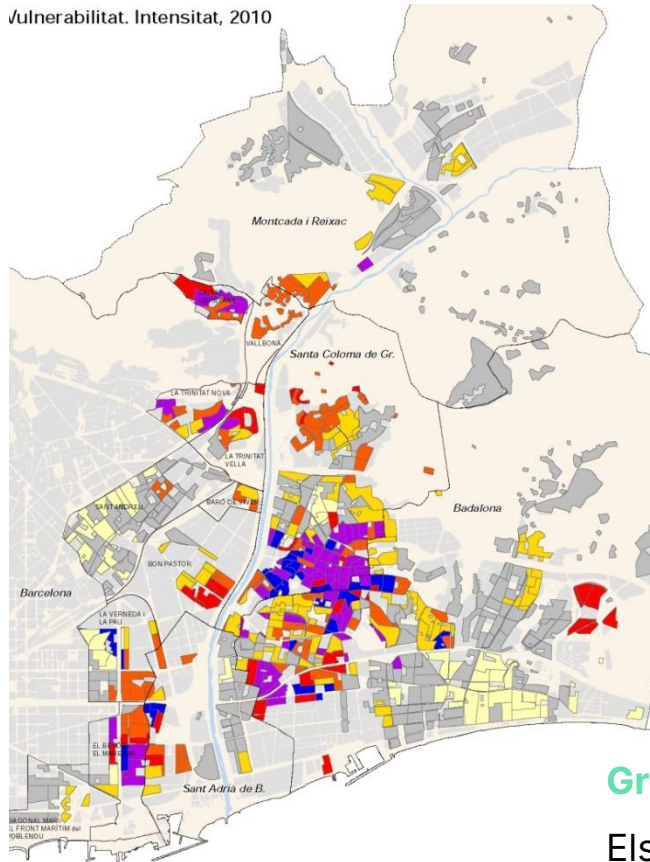


BREU PRESENTACIÓ DEL MUNICIPI. Explosió demogràfica



BREU PRESENTACIÓ DEL MUNICIPI. Estudi de vulnerabilitat AMB

Vulnerabilitat. Intensitat, 2010



- RFD més baixa de l'AMB
- Reconeixement insuficiència financera al PTE

Dèficits urbanístics i socioeconòmics

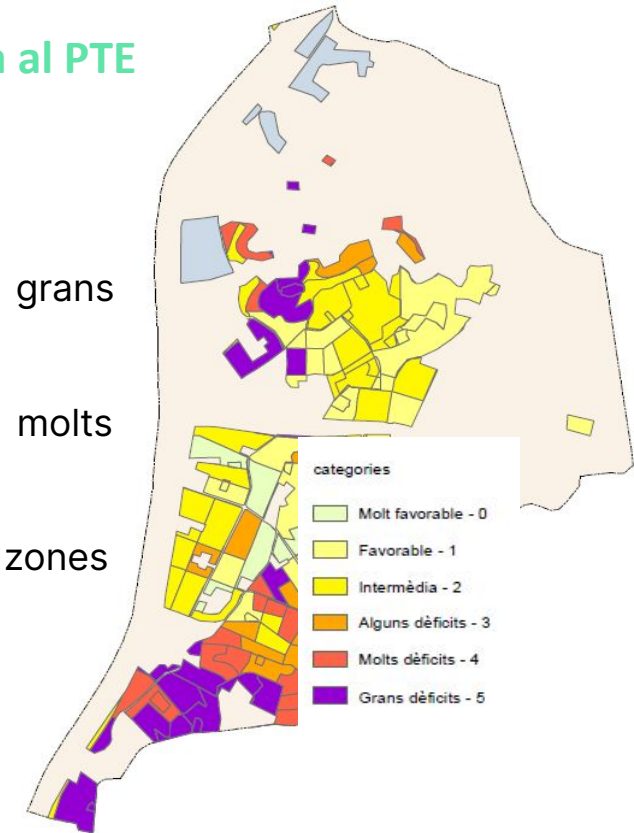
14.825 hab (12,30%) en zones amb grans dèficits

22.943 hab (19,10%) en zones amb molts dèficits

37.768 habitants (31,4%) resideixen en zones

Grau de vulnerabilitat

Els barris del sector sud (Fondo, Santa Rosa i Raval) estan inclosos en les frange: amb més vulnerabilitat del sector



ACERVO EUROPEO. Santa Coloma té embranzida, i no té aturador!!!

> **1997-99 La Iniciativa Comunitaria URBAN** Coste elegible aprobado 10'98M € + Subvención FEDER 5'49



> **1993-99 i 2000-07 Fondo de Cohesión**

1a convocatòria 90's: 18 MEUR principalment regeneració riu Besòs i espais naturals

2a convocatòria 2000's: 7,6 MEUR principalment urbanització carrers i places al sector sud



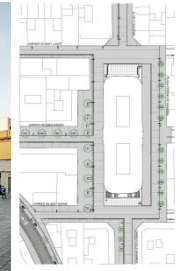
> **2000-07 FEDER** MEUR principalment urbanitzacions



> **2004 i 2008 Llei de Barris (l'URBAN català)**

Convocatòria 2004 18 MEUR: Reforma integral dels barris de la Serra d'en Mena amb BDN

Convocatòria 2008: 14 MEUR rehabilitació d'edificis privats i regeneració del centre



> **2007-14 Iniciativa Urbana (Ministerio de Hacienda)** 14,5 MEUR. Inversió principal per l'Edifici Fondo

> **2013-22 ARRU 2013-2022 (MITMA)** MEUR. ACR1 i ACR2 i re-urbanització espai públic zona



> **2017-2023 EDUSI** 30 MEUR. 5 eixos; Ciutat Intel·ligent; Sostenible, Saludable, Inclusiva i participativa: CIBA, Salzedra, Marie Curie...

> **2022-30 i més enllà AGENDA URBANA I FONS NEXT GENERATION**



L'Agenda Urbana de Santa Coloma de Gramenet

2. Diagnòsis i Pla d'Acció



Agenda Urbana
de Santa Coloma



PUNT DE PARTIDA AUSCG

“Només d’un bon analisi en surt un bon projecte”

La “fòrmula” de la nostra Agenda :

11 diagnosis sectorials
+
diagnosi tècnica interna
+
diagnosi ciutadana

- Objetivo Estratégico 1: Ordenar el territorio y hacer un uso racional del suelo, conservarlo y protegerlo.
- Objetivo Estratégico 2: Evitar la dispersión urbana y revitalizar la ciudad existente.
- Objetivo estratégico 3: Prevenir y reducir los impactos del cambio climático y mejorar la resiliencia.
- Objetivo estratégico 4: Hacer una gestión sostenible de los recursos y favorecer la economía circular.
- Objetivo estratégico 5: Favorecer la proximidad y la movilidad sostenible.
- Objetivo estratégico 6: Fomentar la cohesión social y buscar la equidad.
- Objetivo estratégico 7: Impulsar y favorecer la Economía Urbana.
- Objetivo estratégico 8: Garantizar el acceso a la Vivienda.
- Objetivo estratégico 9: Liderar y fomentar la innovación digital.
- Objetivo Estratégico 10: Mejorar los instrumentos de intervención y la gobernanza.

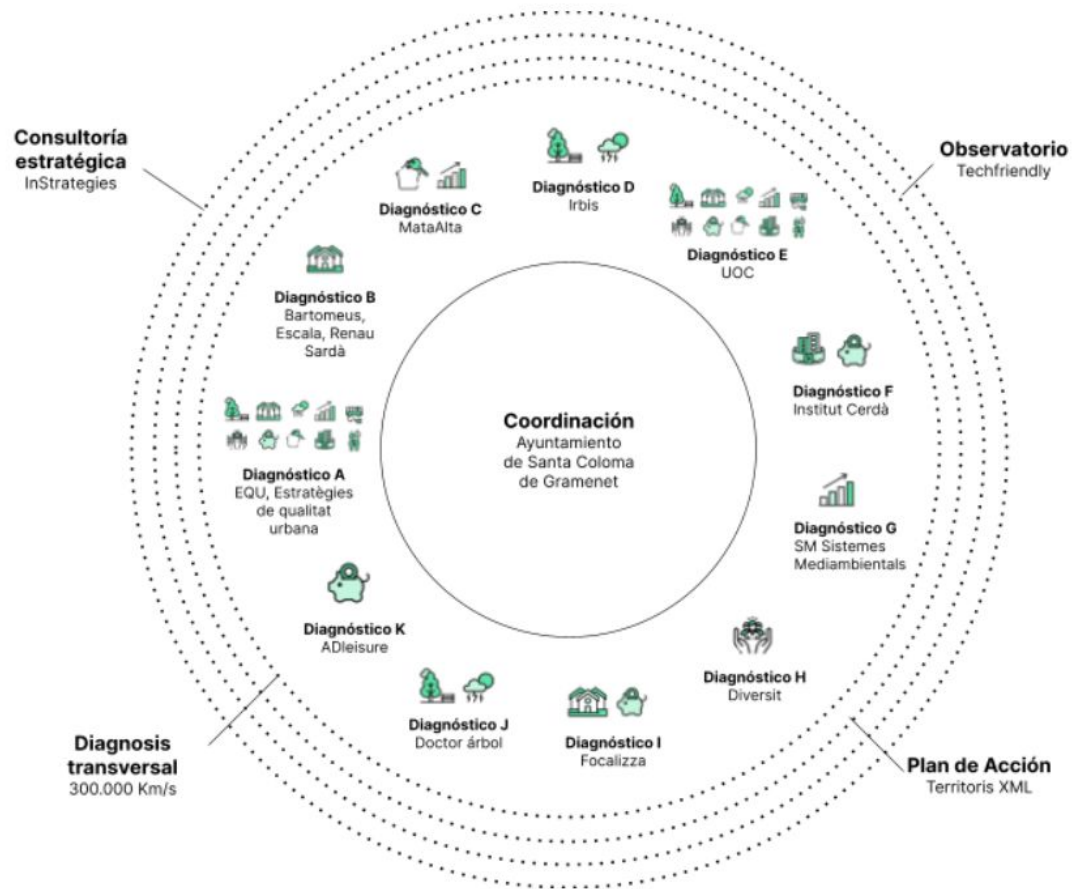
Objetivos estratégicos:



DIAGNOSI URBANA TRANSVERSAL

FÒRMULA AUSCG

La llavor >> les diagnosis



DOCUMENTS SECTORIALS

- Avaluació quantitativa i qualitativa EDUSI
- Paisatge Urbà
- Sostenibilitat i accessibilitat polígons d'habitatge
- Infraestructura verda i biodiversitat
- Gènere
- Economia circular: sostenibilitat, innovació i digitalització
- Comunitats energètiques
- Diversitat i convivència
- Comerç
- Arbrat singular
- Turisme

EQU

Renau Bartomeus Escala Sardà

Mataalta

Estudi Xavier Mayor

Fundació UOC

Institut Cerdà

SM Sistemas Ambientales

Ass. Ciudades Intercultrales

Focalizza

Doctor Arbol

Advanced Leisure Service

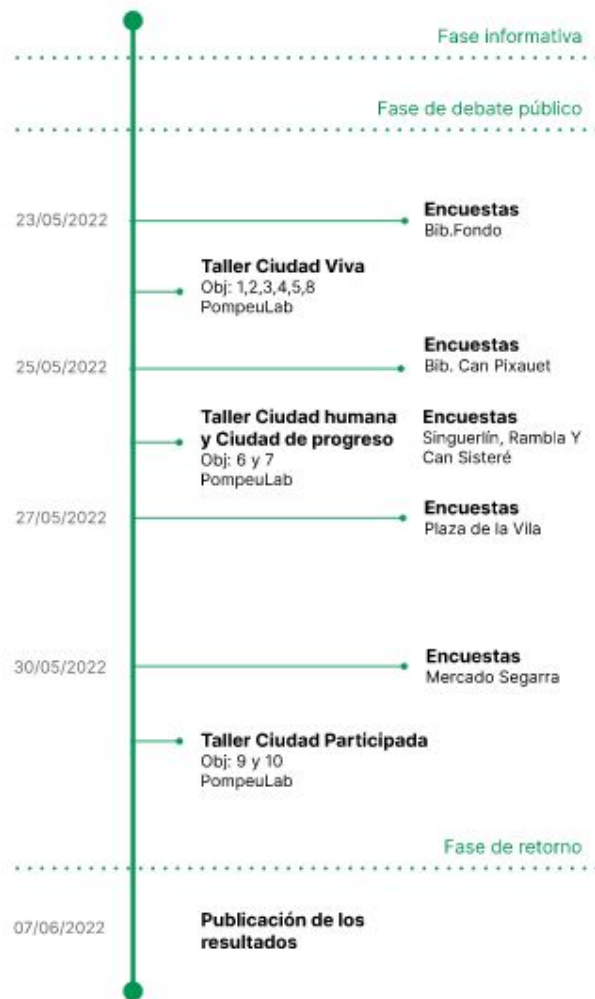
PLA D'ACCIÓ AUSCG

2. Qui ha participat >>

Un Pla d'Acció resultat de la co-creació tecnico-política
 Un Pla d'Acció basat en la diagnosi
 Un Pla d'Acció amb implicació ciutadana

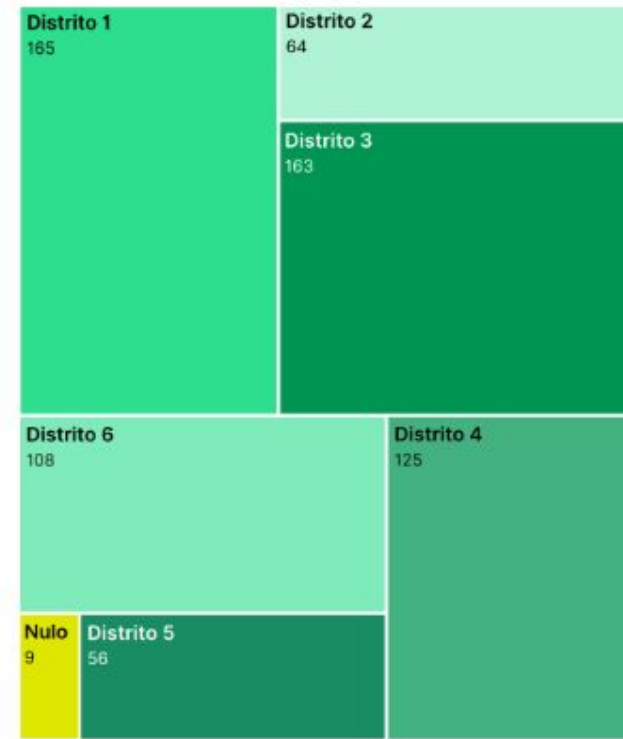


Línea temporal de la participación



Cuantificación de las encuestas individuales recogidas

Participación no organizada



Cuestionarios a representantes de entidades y tejido asociativo



PLA D'ACCIÓ AUSCG

Per cada un dels 10 Objectius es fa un DAFO, reptes pendents i cartografies



Objetivo 1. Ordenar el territorio y hacer un uso racional del suelo, conservarlo y protegerlo

Ordenación del suelo
Patrimonio natural y cultural
Infraestructuras verdes y azules

Debilidades

- Desigualdades espaciales en relación con la distribución de espacios libres y naturales.
- Alto nivel de urbanización del territorio.
- Gran parte del tejido construido presenta un estado de conservación deficiente

Amenazas

- Degradación progresiva del patrimonio edificado

Fortalezas

- Recuperación paisajística del río Besòs, convirtiéndose en un refugio para la biodiversidad y en un espacio público de calidad para la ciudadanía.
- Plan especial de protección del Patrimonio ambicioso e innovador que protege inmuebles e elementos que forman parte de bienes e inventarios, así como ámbitos urbanos y elementos paisajísticos de interés patrimonial.
- Las políticas de regeneración urbana han permitido reducir y renovar parcialmente el parque de viviendas

Oportunidades

- Desarrollo del proyecto del Peine Verde, que mejorará el funcionamiento de las zonas verdes a través de la conexión entre ellas, el parque fluvial y de la sierra de Marina.
- El Plan de Acción para la mejora de la calidad del aire establece acciones concretas para mejorar y restablecer la calidad del aire del municipio.
- Diseño e implantación del Plan del Verde y la Biodiversidad urbana.

4.2 Retos y tareas pendientes



Objetivo 1. Ordenar el territorio y hacer un uso racional del suelo, conservarlo y protegerlo

OE 1.1 Ordenar el suelo de manera compatible con su entorno territorial

- Aprovechar los desarrollos de suelo urbano no consolidado.
- Adecuar la protección del suelo a los criterios de protección y generación de espacios de biodiversidad.

OE 1.2 Conservar y mejorar el patrimonio natural y cultural y proteger el paisaje

- Mejorar la transición entre los límites urbanos y naturales.
- Reconocer el papel clave de los elementos ecológicos del municipio.

OE 1.3 Mejorar las infraestructuras verdes y azules y vincularlas con el contexto natural

- Extender el efecto positivo de la transformación del parque fluvial del río Besòs al corazón del tejido urbano.
- Favorecer la biodiversidad urbana, y la mejora de la fauna.
- Proteger la biodiversidad de los impactos de la contaminación ambiental.



03 Cambio climático

Riesgo de inundación



2 2003_Cambio climático.qgs 2022-09-02

Periodos de retorno (Gencat)

- Periodo de retorno 10 años
- Periodo de retorno 100 años
- Periodo de retorno 500 años
- Río actual

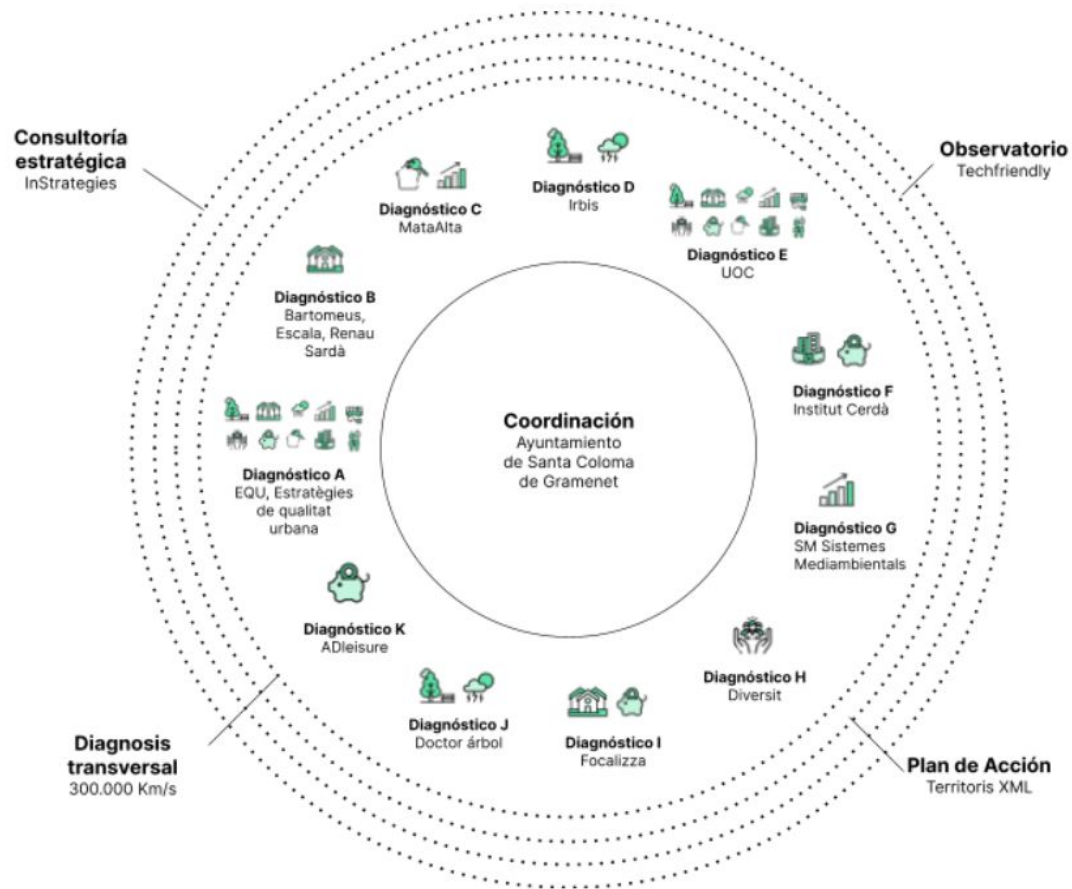
Mayor densidad de población (último cuartil)

6,4 - 11,8

Peor calidad construida (último cuartil)

5,3 - 9

FÒRMULA AUSCG



DOCUMENTS TRANSVERSALS

- Diagnosi urbana transversal
- Assessorament planificació estratègica + Fons europeus
- Pla d'acció
- Disseny/construcció d'indicadors + Observatori
- Pla de Comunicació + web + materials
- Pla de Participació + Tallers de participació
- Pla de Formació al Personal + Realització formació

300.000 Km/s

Instrategies

Territoris XLM

TechFriendly

Batzolades

Governança relacional

Momentumlabs

DOCUMENTS SECTORIALS

- Avaluació quantitativa i qualitativa EDUSI
- Paisatge Urbà
- Sostenibilitat i accessibilitat polígons d'habitatge
- Zones verdes urbanes i biodiversitat
- Gènere
- Economia circular: sostenibilitat, innovació i digitalització
- Comunitats energètiques
- Diversitat i convivència
- Comerç
- Arbrat singular
- Turisme

EQU

Renau Bartomeus Escala Sardà

Mataalta

Estudi Xavier Mayor

Fundació UOC

Institut Cerdà

SM Sistemas Ambientales

Ass. Ciudades Intercultrales

Focalizza

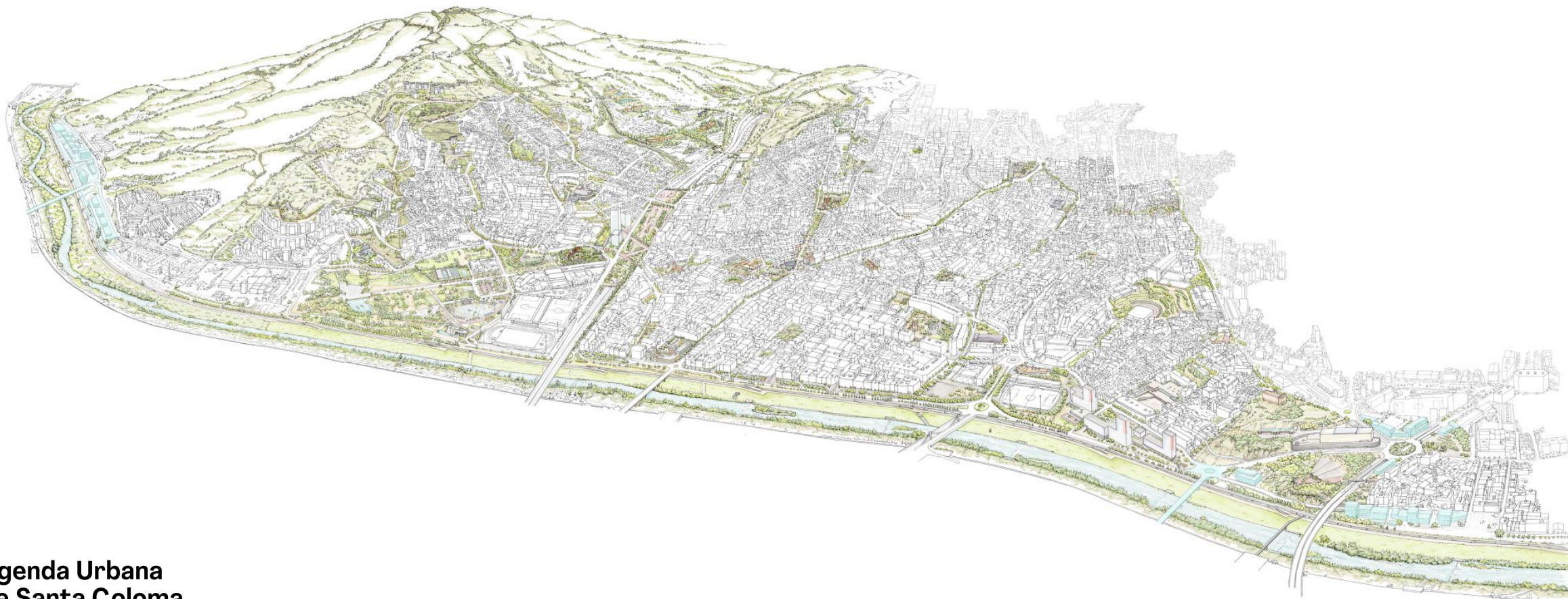
Doctor Arbol

Advanced Leisure Service

PLA D'ACCIÓ AUSCG

El Fruit >> el Pla d'Acció

De la diagnosi des dels 10 objectius → a una nova visió de ciutat amb el compromís de 64 accions!



PLA D'ACCIÓ AUSCG

4. *Cap a on anem* >> visió de futur

4 eixos

14 estratègies

14 accions tractores per impulsar el canvi

64 accions en total



Ciutat pròxima i sostenible



Ciutat resilient i saludable



Ciutat inclusiva i justa



Ciutat innovadora i atractiva

PLA D'ACCIÓ AUSCG

Què farem >> accions

4 eixos

14 estratègies

14 accions tractors per impulsar el canvi

64 accions en total

Atributs

Consens (polític i ciutadà)

Viabilitat (maduresa i finançament)

Innovació (disseny i execució)

Impacte (núm objectius vinculats)

Horizontalitat (igualtat d'oportunitats)

Abast (cobertura de població)

Sinèrgies (altres polítiques i instruments)

Oportunitat (alineació amb el PRTR per captació de NGE)



Lineas estratégicas	Acciones	plazo
CIUDAD PRÓXIMA Y SOSTENIBLE # Ciudad próxima		
L.1.1 Refuerzo de los valores del territorio y la identidad metropolitana		
# planificación territorial/Sinergias metropolitanas	1 Desarrollo de la red cívica estructurante de la ciudad; el Peine Verde	en curso
	2 Implicación en los documentos de definición del rol metropolitano de la ciudad	en curso
	3 Desarrollo de la centralidad metropolitana "Besòs Central"	a implementar
	4 Mejora de la relación ciudad - naturaleza en el ámbito perirubano sector Norte - Serralada de la Mar	a implementar
	5 Significación de las entradas en la ciudad	a implementar
	6 Mejora del paisaje urbano	a implementar
# planificación urbana		
L.1.2 Desarrollo de la regeneración urbana		
# rehabilitación parque edificado	7 Dar continuidad al desarrollo del Plan "Renovem els barris"	a implementar
	8 Diseño e implementación del Plan de mejora de la accesibilidad en viviendas y comercios	a implementar
	9 Redacción del Plan de Mejora de Barrios con vulnerabilidad urbana en el Sector Sur	a implementar
	10 Definición y ejecución del Plan de mejora de los polígonos residenciales	en curso
	11 Culminación del Plan de Regeneración Integral "Eix Bruc"	a implementar
	12 Definición y ejecución del Plan de Regeneración Integral del ámbito vulnerable del Raval	a implementar
# barrios y viviendas habitables		
L.1.3 Apuesta por la movilidad sostenible y la proximidad		
# peatonalización de los barrios, ciudad accesible	13 Dar continuidad a la implantación del Plan Barrios para peatones	en curso
	14 Actualización de la planificación y normativa para la movilidad sostenible	a implementar
	15 Recuperar espacio público y accesible para la vida ciudadana	a implementar
	16 Ampliación y mejora de la infraestructura y servicios de la red ciclable	a implementar
	17 Mejora de la red y infraestructura del servicio de bus urbano e metropolitano	a implementar
# transporte público		
CIUDAD RESILIENTE Y SALUDABLE # ciudad saludable		
L.2.1 Impulso de la transición y la eficiencia energética		
# mejora del comportamiento energético	18 Diseño e implementación del Plan local de Transición Energética y Descarbonización	a implementar
	19 Implementación el Plan Integral de Rehabilitación de los edificios públicos	en curso
	20 Impulso a las comunidades energéticas	a implementar
	21 Desarrollo de la red de aprovechamiento geotermal	a implementar
# producción de energía renovable		
L.2.2 Mejora de la calidad ambiental, la resiliencia y adaptación al cambio climático		
# infraestructura verde y calidad del aire	22 Diseño e implementación Plan del Verde y la Biodiversidad urbana	a implementar
	23 Diseño e implementación del Plan Local de Adaptación al Cambio Climático	a implementar
	24 Desarrollo del proyecto Refugio de Biodiversidad Río Besòs	en curso
	25 Elaboración del Plan director del aprovechamiento de aguas freáticas	a implementar
	26 Implementación del Plan de Prevención y Gestión de Residuos	en curso
	27 Diseño del Plan de educación ambiental y movilidad sostenible municipal	a implementar
# educación sostenible y gestión de residuos		
L.2.3 Protección de la salud comunitaria		
# salud y bienestar	28 Ampliación de la Red de Refugios Climáticos y espacios resilientes	en curso
	29 Elaboración del Plan Local de Salud y salud mental	en curso
	30 Mejora de la seguridad vial	en curso
	31 Seguir impulsando el Programa Municipal de Huertos Ecológicos Urbanos	en curso
	32 Estrategia de lucha contra el desperdicio alimentario	a implementar
# alimentación sostenible		

PLA D'ACCIÓ AUSCG

Què farem >> accions

4 eixos

14 estratègies

14 accions tractors per impulsar el canvi

64 accions en total



CIUDAD INCLUSIVA Y JUSTA

ciudad inclusiva

L3.1 Defensa del derecho a la vivienda

parque público de vivienda asequible y social

acceso equitativo a la vivienda

- 33 Impulso a la promoción pública de vivienda
- 34 Adquisición pública de vivienda privada
- 35 Incentivar al sector privado en la ampliación del parque de vivienda asequible
- 36 Mejora de la gestión del parque público de vivienda
- 37 Fomento de las nuevas modalidades de vivienda
- 38 Acompañamiento e intermediación para prevenir y atender la pérdida de vivienda

a implementar	█		
a implementar	█		
a implementar		█	
a implementar	█		
a implementar	█		
en curso	█		

L3.2 Refuerzo de la red de equipamientos

red de servicios básicos de proximidad

red de equipamientos cívicos

- 39 Elaboración del Plan Director de Equipamientos de la ciudad
- 40 Construcción de una red de equipamientos para pequeña infancia y adolescencia
- 41 Diseño e implementación de una red de espacios para personas mayores
- 42 Actualización de la red de centros cívicos

a implementar	█		
en curso		█	
a implementar		█	

L3.3 Feminismo, igualdad de oportunidades y diversidad

derechos de las mujeres y erradicación de la violencia machista

lucha contra la desigualdad y la pobreza

Diversidad

- 43 Impulso de la CIBA como centro de referencia de políticas de igualdad/feministas
- 44 Consolidación y ampliación del proyecto 'Santa Coloma Red Violeta'
- 45 Alianza contra la pobreza infantil
- 46 Implementación del programa Educación 2030. Estrategia a favor del éxito educativo
- 47 Plan de convivencia intercultural

en curso	█		
en curso	█		
a implementar	█		
a implementar		█	
en curso	█		

L3.4 Liderazgo público y corresponsabilidad ciudadana

participación técnica y ciudadana

gobernanza participada, compartida y transparente

- 48 Redacción de un Plan de capacitación digital y campañas de formación en materia urbana
- 49 Promoción de una gobernanza metropolitana coordinada e impulso de la participación ciudadana
- 50 Plan de modernización de la administración

a implementar	█		
a implementar	█		
a implementar	█		



CIUDAD INNOVADORA Y ATRACTIVA

ciudad dinámica

L4.1 Formación, ocupación y dinamización económica

investigación, desarrollo y captación de talento

orientación y formación ocupacional v empresarial

- 51 Crecimiento del Campus de la Alimentación de Santa Coloma de Gramenet
- 52 Sinergias entre el tejido productivo local y profesionales formados en innovación social inclusiva
- 53 Ampliación y mejora de la oferta formativa y ocupacional

en curso		█	
a implementar		█	
a implementar	█		

L4.2 Fomento de la economía local, verde y circular

comercio local, servicios de proximidad y logística urbana

sectores de actividad económica

- 54 Impulso del comercio local a través de la digitalización y la modernización de la economía
- 55 Programa para la integración de los formatos comerciales y fortalecimiento del modelo comercial
- 56 Revisión del Plan de usos y nuevo Plan de plantas bajas para favorecer la economía local
- 57 Despliegue del Plan Estratégico y Plan de actuación Grameimpuls
- 58 Reformulación y modernización de los espacios productivos locales

en curso	█		
a implementar	█		
a implementar	█		
en curso	█		
a implementar	█		

L4.3 Impulso de la digitalización universal

digitalización y conectividad

administración electrónica y gestión inteligente

- 59 Elaboración del Programa de transformación digital del tejido económico
- 60 Elaboración del Plan de economía digital y de implementación de datos abiertos
- 61 Creación del Plan integral de lucha contra la brecha digital
- 62 Despliegue del proyecto de Smart City Santa Coloma

a implementar	█		
a implementar	█		
a implementar		█	
a implementar	█		

L4.4 Promoción de la ciudad y cultura

patrimonio y turismo

- 63 Aumentar la significación del patrimonio histórico
- 64 Impulso de nuevos proyectos estratégicos y eventos culturales de referencia para la atracción de visitantes

en curso	█		
a implementar	█		

PLA D'ACCIÓ AUSCG

Fitxa tipus

MODELO

DESCRIPCIÓN

VALORACIÓN

SEGUIMIENTO Y
EVALUACIÓN

Propósito
Línea estratégica

Acción
Temática clave

Alineación OE
Transversalidad acciones

Descripción de la acción

En curso / a implementar
Carácter
Plazo ejecución
(corto/medio/largo)
Agentes externos

Indicadores



SANTA COLOMA DE GRAMENET

Ciudad próxima
y sostenible



L1.1 Refuerzo de los valores del territorio y la identidad metropolitana

planificación territorial/Sinergias metropolitanas

01. Desarrollo de la red cívica estructurante de la ciudad: el Peine Verde

Transversalidad de la acción

Relación con los Objetivos Estratégicos de la AUE



(OE 1, OE 2, OE 3 y OE 5)

Relación con otras Líneas Estratégicas

L 1.2, L 1.3, L 2.2, L 2.3, L 3.3

Descripción:

El proyecto "Pinta Verde", plan aprobado y en ejecución, es una iniciativa que busca conectar los espacios públicos, zonas verdes y equipamientos de la ciudad. El plan recupera los trazados de las antiguas rieras para configurar una nueva estructura de zonas verdes con el objetivo de reequilibrar las dotaciones de este tipo de espacios entre los diferentes barrios y mejorar la infraestructura peatonal de Santa Coloma. El objetivo es el de posibilitar la mejora funcional de las zonas verdes públicas a través de su conexión entre ellas y con los dos pulmones verdes de la ciudad: el parque fluvial del Besós y la sierra de Marina.

Esta estructura es compatible con los barrios peatonales que están en ejecución, de tal manera que si se quiere liberar espacio en el interior de estos barrios habrá que asegurar una red principal o vertebradora segura.

Para favorecer las condiciones de movilidad de los peatones con la dotación de mayor superficie de espacio público y de garantizar los desplazamientos a pie cómodos y seguros, será necesaria la redacción de un plan especial que proponga actuar en aquellas calles que configuran la red viaria principal de la ciudad proponiendo actuaciones de mejora de las aceras, para ampliarlas todas hasta asegurar un mínimo de paso libre de 1,50 metros de ancho. La propuesta se concreta en la delimitación de 20 fincas que invaden la red viaria principal de la ciudad e inscribirlas en el registro municipal de solares.

Valoración de la acción

Estado de la acción:

En curso

Carácter de la acción:

Financiación Normativo

Plazo de Ejecución:

Corto (2025)

Agentes responsables

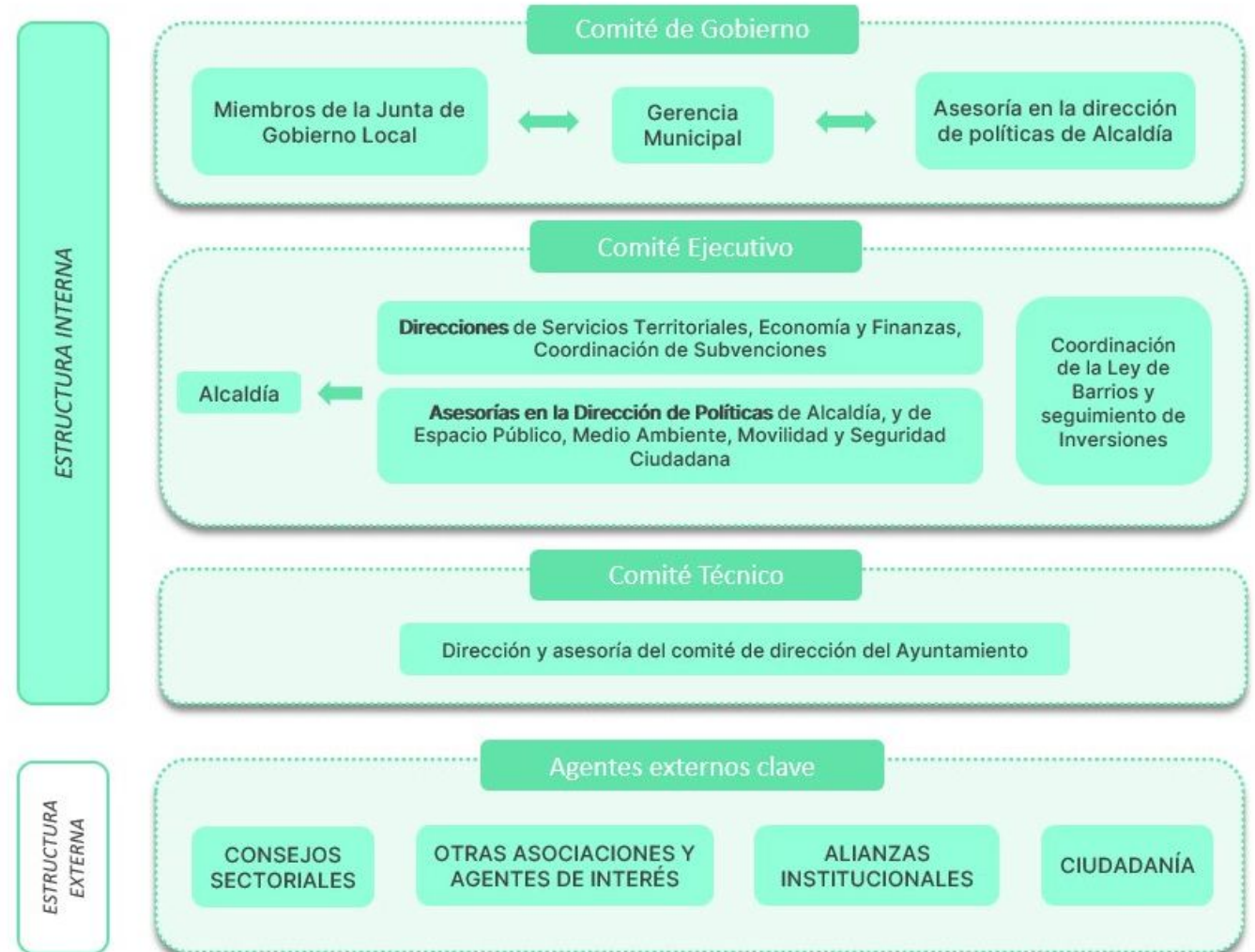
Indicadores de ejecución	Fuente indicador
M ² de espacio libre incorporado a la red verde	
M ² de vial incorporado a la red viaria principal	
Nº de fincas derribadas y alineadas al vial	

SEGUIMENT I AVALUACIÓ AUSCG

Com seguim >> seguiment i avaluació

Sistema de governança

Observatori de ciutat



SEGUIMENT I AVALUACIÓ AUSCG

Com seguim >> seguiment i avaluació

Sistema de governança

Observatori de ciutat



MÉS INFO AUSCG

<https://agendaurbana.gramenet.cat/>

Agenda Urbana de Santa Coloma

INICIO AGENDA URBANA VISIÓN DE CIUDAD DOCUMENTACIÓN OBSERVATORIO ACTUALIDAD

Agenda Urbana de Santa Coloma

¿Qué es la Agenda Urbana?

La Agenda Urbana es una nueva manera de analizar y construir el futuro de Santa Coloma de Gramenet, haciéndola más amable y acogedora, con un crecimiento económico equitativo y sostenible.

Queremos ser una ciudad más sostenible, saludable, eficiente e inclusiva, siendo un ejemplo en España y en Europa de cómo abordar los Objetivos de Desarrollo Sostenible (ODS).

DESCUBRE MÁS

Decidiendo contigo el futuro de la ciudad

Agenda Urbana de Santa Coloma

AGENDA URBANA ESPAÑA

Una visión de ciudad:
El futuro de Santa Coloma

L'Agenda Urbana de Santa Coloma de Gramenet

3. Aprenentatges: i si ho tornessim a fer?



Agenda Urbana
de Santa Coloma



APRENTATGES I ARA QUÈ?

Algunes reflexions en veu alta

METODOLOGIA: Mirar enrere per aprendre i transmetre

- Temps
- Diagnòs sectorials
- Assessorament valor estratègic
- Metodologia MITMA
- Governança

CONTINGUT AUSCG: Bona acollida, seguim treballant-hi

- A curt/mig termini; retorn intern i ciutadania + continuar desenvolupant fitxes i observatoris
- A mig termini; reformular accions segons observatori i processos participatius

L'Agenda Urbana de Santa Coloma de Gramenet Projecte Pilot finançat pel MITMA



Agenda Urbana
de Santa Coloma



Sessió AAUC - COAC
Sala Mirador, 13/12/2022

Rosina Vinyes i Ballbé
Directora SSTT