

AB

Avançant en el dret
a l'habitatge de qualitat

butlletí
informatiu
mensual

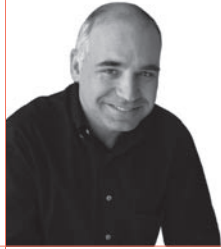
**Arquitectes
de Barcelona**

febrer 2007

Novetats al Concurs
d'Assistència Tècnica
2007 de l'Incasòl

Millora continuada
del servei de visat

L'obra d'Alejandro
de la Sota en maquetes



El 2006 ha estat un any favorable quant a visat; no només pel que fa al nombre, sinó també per l'objectiu de millora continuada del servei. La Demarcació de Barcelona continua amb la tendència al creixement, amb un augment del visat d'expedients de prop del 6% respecte l'any anterior.

Per tal de poder millorar les condicions del servei a Plaça Nova, es va iniciar un programa de descongestió que queda palès amb el descens del volum de visat en aquesta oficina. Això es deu, sobretot, a l'evolució a l'alça que estan vivint la Seu de l'Eixample i la Corresponsalia de Granollers.

Una de les línies d'actuació de l'Àrea d'Ocupabilitat se centra en els contactes permanents amb les entitats convocants de concursos per proposar millores. Així, al gènere s'ha presentat el nou Concurs d'Assistència Tècnica del 2007 d'INCASÒL, el qual conté novetats al plec de concursos, algunes de les quals introduïdes fruit de la col·laboració del Col·legi amb aquesta institució. Es tracta d'una reformulació que es tradueix en millores pel que fa a les condicions del procediment i contractació i també qualitatives quant a la realització dels treballs. La voluntat del Col·legi és la de continuar cooperant amb les institucions per millorar les condicions dels concursos i afavorir, així, la bona tasca d'arquitecte.

L'execució del Pla d'Espais a la Demarcació de Barcelona ja s'ha iniciat amb el trasllat de diferents serveis a la Seu de l'Eixample. Des del mes de gener, l'Oficina Consultora Tècnica, l'Oficina Verda i l'Oficina del Codi Tècnic desenvolupen la seva activitat en aquesta Seu. L'agrupació de serveis —tant física com funcional dins l'Àrea d'Ocupabilitat— respon a la voluntat d'oferir un millor servei al col·legiat, més personalitzat i més adaptat a les noves necessitats.

Les activitats culturals d'aquest mes a la Seu de Plaça Nova ens aproparan a l'obra d'Alejandro de la Sota amb una mostra de diverses maquetes, a un projecte de *Mòdul habitable XXI* que incorpora els darrers avenços tecnològics i a diversos paisatges industrials de la *Perifèria* de Barcelona.

Lluís Comerón

President de la Demarcació de Barcelona

presidència

L'OCT de Barcelona es trasllada a la Seu de l'Eixample

Des del mes de gener, l'Oficina Consultora Tècnica (OCT) desenvolupa la seva activitat a la Seu de l'Eixample. Aquest canvi d'emplaçament s'integra en el Pla d'Espais que ha emprès la Demarcació per tal de continuar adaptant-se a les necessitats dels arquitectes i oferir-los una millor atenció.

Això es tradueix en un reagrupament i reorganització dels serveis per poder aprofitar millor les sinergies que generen.

Què és l'OCT?

L'OCT és un servei de la Demarcació de Barcelona que assessora i dona suport als arquitectes col·legiats sobre qüestions normatives i de documentació oficial, per via telefònica, telemàtica o presencial. Així mateix, fa una divulgació

i un assessorament sobre els continguts normatius amb l'organització de jornades i amb l'edició de fitxes, entre altres. L'OCT s'organitza en sis àrees per donar resposta als diversos temes tècnics: sistemes constructius, manteniment i ajuts a la rehabilitació, estructures, medi ambient i condicionament i instal·lacions. Des del web, al qual s'accedeix entrant a l'e-coacarg, es pot disposar d'informació sobre normativa, contingut del projecte tècnic, fitxes tècniques, enllaços d'interès, bibliografia i consultes realitzades.

BAGES-BERGUEDÀ

Recull de jornades sobre la transformació urbanística de Manresa

Amb la voluntat de deixar constància dels canvis que ha sofert la ciutat de Manresa en els darrers deu anys, s'està treballant en la publicació d'un llibre que recull les aportacions dutes a terme durant les jornades de debat *Manresa: la transformació de la ciutat*, organitzades conjuntament per l'Ajuntament de Manresa i la Delegació el 18 de març i 8 d'abril de 2006.

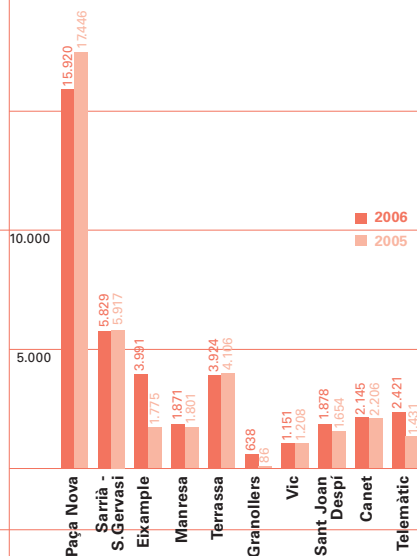
El llibre recull la visió forana d'experts en arquitectura i urbanisme; i també les estratègies municipals en l'ordenació dels espais públics, la política d'habitatge, la renovació del Nucli Antic, i la

Tendència a l'alça del visat

El visat a la Demarcació de Barcelona continua amb la seva tendència a l'alça. Al 2006 s'han visat un total de 39.768 expedients –un 5,7% més que l'any anterior–.

Pel que fa al visat per oficines, han viscut un descens significatiu Plaça Nova (-8,7%) i Terrassa (-4,4%); una descongestió que ha estat possible arran de l'absorció de part del visat a la nova Seu de l'Eixample –1.775 expedients visats de juny a desembre del 2005 i 3.991 durant el 2006– i a la Corresponsalia de Granollers –86 expedients visats l'últim trimestre del 2005 i 638 tot el 2006–. També es denota un augment de l'ús de les noves tecnologies per part dels col·legiats. Així, al 2006 s'han visat 2.421 expedients telemàticament, un miler més que l'any anterior.

exercici professional



Durant el 2006, el període de major aflluència de visat s'ha viscut al mes de setembre, anterior a l'entrada en vigor del Codi Tècnic de l'Edificació. La comparació del visat de projectes durant la tercera setmana de setembre del 2006 amb la del 2005 evidencia que durant aquesta setmana es va visat un 47% més al 2006 en relació a l'any anterior.

ocupabilitat

Concurs d'Assistència Tècnica del 2007. Incasòl

El 23 de gener, el COAC va acollir la presentació del nou Concurs d'Assistència Tècnica del 2007, acte organitzat pel Departament de Medi Ambient i Habitatge i la Secretaria d'Habitatge de la Generalitat.

En la presentació es van explicar les millores introduïdes al nou plec de concursos, en el procés de millora de les quals va intervenir-hi el Col·legi. A l'acte, el president de la Demarcació de Barcelona del COAC, Lluís Comerón, va remarcar la voluntat de cooperació amb les institucions per millorar les condicions en concursos per al bon desenvolupament de l'exercici de la professió.

El conseller de Medi Ambient i Habitatge, Francesc Baltasar, va demanar la implicació de tots

els agents per continuar avançant en la tasca de garantir un accés a l'habitatge de qualitat, un tema que, com va indicar el conseller, preocupa en gran mesura a la societat.

Nou model de concursos

El president de la Demarcació de Barcelona va destacar les millores que presenta el nou plec de bases tant pel que fa a les condicions del concurs i de contractació com a la qualitat en la realització del treball. Concretament, el nou model de concursos contempla una simplificació administrativa i burocràtica arran del canvi a una inscripció única –per entrar a una borsa anual– en comptes que els despatxos hagin de presentar documentació per a la inscripció

BAGES-BERGUEDÀ

Exposició sobre Lomografia

preservació del patrimoni arquitectònic. Finalment, s'expliquen 12 projectes transformadors de la ciutat, bona part dels quals s'estan portant a terme actualment.

Lomo non sapiens. Fotografies analògiques en l'era digital. Aquest és el títol de l'exposició que es podrà veure a la Delegació del 16 de febrer al 16 de març. Es tracta d'una exposició sobre fotografies del manresà Xavier Serrano fetes amb la càmera Lomo Kompakt, un tipus de càmera

BAGES-BERGUEDÀ

japonesa amb una lent de gran sensibilitat i una carcassa robusta que va arribar a la Unió Soviètica el 1982. La van perfeccionar i es van donar a conèixer a principis dels anys 90, perquè sorprenien les imatges saturades de color, desenfocades... Són imatges preses espontàniament, sense importar l'enfocament ni cap tècnica fotogràfica. Com diu el principal eslògan de la Societat Lomogràfica Internacional: "no pensis, només dispara".

L'exposició es podrà visitar de dilluns a divendres de 10 a 13 i de 16 a 18 h i els divendres, dissabtes, diumenges i festius, de 18 h a 20.30 h.



ocupabilitat

a cadascun dels concursos publicats. Així mateix, s'ha simplificat la forma de presentació dels projectes encarregats, podent lliurar la documentació en format DIN A3.

El nou model també contempla l'opció de selecció territorial preferent, la possibilitat de refusar la invitació com a licitador sense penalització si es fa en un termini de 5 dies posteriors a la publicació, una modificació en l'import d'honoraris que ara serà el resultat d'aplicar un coeficient del 0,8 en relació amb els barems vigents del COAC

—suposa un increment entorn del 46% respecte de l'anterior fórmula—, entre d'altres aspectes. A la presentació també es va informar als assistents sobre el Llibre d'estil dels habitatges de l'INCASÒL —editat amb la voluntat d'unificació de criteris i facilitació de la tasca per a l'arquitecte— i la publicació dels dos nous quaderns dels projectes guanyadors dels concursos d'arquitectura per a habitatge protegit a Catalunya.

Podeu consultar el nou model de concursos al web de l'Oficina de Concursos: <http://www.coac.net/ofconcurros/>

OSONA

Humor d'arquitecte

Del 2 al 25 de febrer es pot visitar a la Delegació l'exposició *humor d'arquitecte*, una mostra d'humor gràfic que recull més de 100 dibuixos realitzats per arquitectes procedents de països de tot el món. Entre els arquitectes dibuixants de més renom destaquen Gustav Peichl *irónimus* i Louis Hellman i els espanyols Josep M. Pérez *peridis*, Jesús Zulet i Justo Isasi *focho*. L'interès de la mostra radica tant en la gran qualitat dels dibuixos i la varietat de tècniques gràfiques com en la visió crítica d'aspectes diversos del món de l'arquitectura i dels arquitectes en clau d'humor i des del punt de vista dels mateixos arquitectes.

activitats culturals

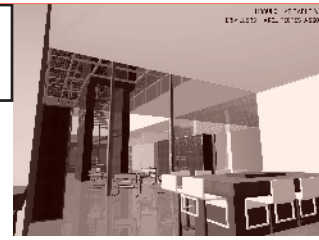
eP

Mòdul habitable XXI

Crivillers i Arquitectes associats presenten el seu projecte del Mòdul habitable XXI. En aquest projecte s'hi desenvolupen diferents tecnologies: resistència a inundacions i navegabilitat; resistència a sismes; disminució de l'edificabilitat, ocupació i volum aparents; fàcil control d'accés i seguretat; flexibilitat de distribució

interior (divisòries i armaris mòbils); ús de materials naturals, sostenibles i reciclats; ús d'energies renovables, etc. Es tracta de desenvolupar un mòdul que capta, emmagatzema i gestiona els fluxos energètics naturals del seu entorn, tal com fa l'ésser humà.

Comissaris: J. Crivillers, M. Cabré i V. Pizzolon. Inauguració el 8 de febrer a les 21 h. Espai Picasso. Fins al dia 24.



Perifèria

Perifèria és una mostra de diversos paisatges industrials situats al voltant de Barcelona. Per a la realització de les fotografies d'aquesta exposició, José Antonio López ha intentat plasmar mentalment la reconstrucció de cadascun dels espais per representar-los des d'una visió més propera i personal

ePh



que s'allunya de la documentació objectiva. Es tracta, de transformar la falta d'identitat d'aquests espais industrials en identitat pròpia.

Inauguració el 8 de febrer a les 21 h. Espai Fotogràfic. Fins al dia 24.

VALLÈS

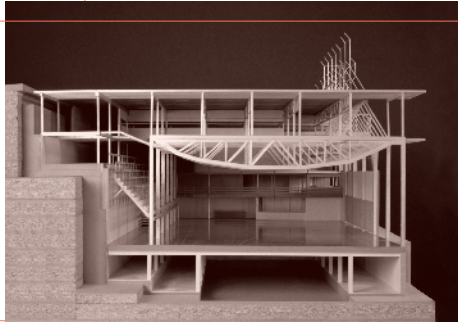
Acord de col·laboració entre el COAC i el CITEM

Aquest mes, la Delegació signa un conveni amb el Centre d'Imatge i Tecnologia Multimèdia de Terrassa de l'UPC (CITEM) en virtut del qual els alumnes del segon curs de fotografia d'aquest centre podran desenvolupar un nou mòdul que té com objectiu l'estudi de diversos espais públics de Terrassa. Es tracta que els alumnes analitzin catorze indrets, proposats pel COAC, mitjançant fotografies i criteris propis. La iniciativa forma part d'un conveni marcat on el COAC i el CITEM es comprometen a tirar endavant diverses col·laboracions, com ara la confecció d'un llistat de fotògrafs que pugui cobrir actes de la Delegació.



Alejandro de la Sota. Maquetes

Fins al 22 de febrer podeu visitar l'exposició *Alejandro de la Sota. Maquetes* a la sala d'exposicions de la Seu de Plaça Nova, en la qual es mostren maquetes a diferents escales de l'obra de l'arquitecte. Es tracta del resultat d'un treball investigador de la càtedra



de Projectes i Patrimoni –dirigida pel professor Víctor López Cotelo– de la Facultat d'Arquitectura de la Technische Universität de Munic, en la qual es va estudiar la relació existent entre la representació gràfica i el seu significat de l'espai.

A través de les maquetes, realitzades pels alumnes de la càtedra, es pot observar la finor amb què Alejandro de la

Sota contemplava els temes sobre els què treballava per convertir-los en arquitectura.

Amb motiu de l'exposició, s'ha organitzat la jornada de conferències "Trobades amb l'obra d'Alejandro de la Sota", que tindrà lloc el dissabte 3 de març a la sala d'actes de la Seu de Plaça Nova de 10 a 14 h.

VALLÈS

Granollers, a tota escala

A partir de la reflexió sobre les noves tendències en la reforma urbana que viu Granollers, el COAC i la UIC han organitzat les jornades *Granollers, a tota escala* per aportar exemples pràctics, com la carretera del Masnou, el Pla de millora urbana del Barri Congost i la Fàbrica de les Arts. Són alguns dels projectes que es poden veure en l'exposició que porta el mateix nom i que es pot visitar fins al març a la Corresponsalia de Granollers. L'exposició mostra els tres nivells de reciclatge arquitectònic: el territori, la ciutat i el lloc i que també han quedat recollits en un catàleg que es publicarà properament.



DB SE-AE Accions a l'edificiació

El DB-SE-AE "Seguretat Estructural – Accions a l'edificiació" substitueix la NBE- AE-88 "Accions a l'Edificiació" derogada pel Codi Tècnic de l'Edificiació i serà d'obligat compliment per tots aquells projectes que sol·licitin llicència d'edificiació a partir del 29 de març del 2007. En aquest DB es determinen les accions que cal aplicar sobre l'estructura de l'edifici per verificar el compliment dels requisits de seguretat estructural (capacitat portant i estabilitat) i aptitud al servei, establerts en el DB-SE-1 i 2.

A. Permanents (G) :

A.1. Pes propi: càrrega causada pel pes de l'estructura

i pels pesos dels tancaments, envans, paviments revestiments i instal·lacions fixes

A.2. Pretesat (P): aegons l'establert a l'EHE

A.3. Accions del terreny: aegons l'establert al DB-SE-C

B. Variables (Q):

B.1. Sobrecàrrega d'ús: la sobrecàrrega de tot el que pot gravitar sobre l'edifici per raó del seu ús

B.2. Accions sobre baranes i divisòries

B.3. Acció del vent

B.4. Accions tèrmiques

B.5. Càrrega de neu

C. Accidentals (A):

C.1. Sisme

C.2. Incendi

C.3. Impacte

Els valors adoptats per les càrregues permanents i les sobrecàrregues d'ús s'hauran d'incorporar a les Instruccions d'ús i pla de manteniment de l'edifici.

En cop determinat el valor de les càrregues aplicables a l'estructura de l'edifici, en el DB-SE-1 i 2, s'estableixen el coeficients de majoració (γ) [veure Taula 4.1 Coeficients parcials de seguretat (γ)] i el coeficients de combinació (ψ) [veure Taula 4.2 Coeficients de simultaneïtat (ψ)] al DB-SE) que cal aplicar per obtenir els valors de càlcul que ens permetran, a partir de les combinacions d'accions descrites a l'apartat 4 del mateix DB-SE, verificar els estats límits últims (estabilitat i resistència de l'estructura) i els estats límits de servei (deformacions i vibracions).

Cal tenir present que el document permet aplicar reduccions de sobrecàrregues, d'acord amb l'establert al punt 3.1.2 [veure Taula 3.2 Coeficient de reducció de sobrecàrregues al DB-SE-AE]. En el cas d'aplicar reduccions de sobrecàrregues, cal fer-ho constar a la memòria del projecte i a les instruccions d'ús i manteniment.