

PREMIS
D'ARQUITECTURA
DE LES COMARQUES
DE GIRONA 2010



ÍNDEX

- EL JURAT** 04 Acta i impressions
- OBRES PREMIADES** 06 **CASA COLLAGE AL CALL DE GIRONA. GIRONA**
Ramon Bosch, Bet Capdeferro (arquitectes) i Josep Capdeferro (mestre d'obres)
- 07 **NOU ACCÉS A L'ESCOLA BRESSOL. SANTA CRISTINA D'ARO**
Albert Cardella Castarlenas, Montserrat Bonvehi (arquitectes)
- 08 **NOVA CONSTRUCCIÓ CICLES FORMATIUS IES LA GARROTXA. OLOT**
Santiago Vives Sanfeliu, Tobias Gottschalk i Ana Vidal Pérez (arquitectes)
- MENCIONS ESPECIALS** 09 **EDIFICI D'HABITATGES GRAN VIA JAUME I. GIRONA**
Ricard Mercadé i Aurora Fernández (arquitectes)
- 10 **HABITATGE UNIFAMILIAR AÏLLAT BERTA. MAÇANET DE CABRENYS**
Josep Ma Casadevall Màrquez, Dolors Sayeras Quera (arquitectes)
- OBRES FINALISTES** 11 **BODEGA TERRA REMOTA. SANT CLIMENT SESCEBES**
Nacho Ferrer Orenge i Pepe Cortés León (arquitectes)
- 12 **HABITATGE UNIFAMILIAR AÏLLAT A SELVA DE MAR. LA SELVA DE MAR**
Alex Sibils Ensesa (arquitecte)
- 13 **PROJECTE DE NOVA CONSTRUCCIÓ DEL SES I AMPLIACIÓ DEL CEIP. CADAQUÉS**
Gabriel Mora Gramunt i Carme Sanvisens Montón (arquitectes).
- 14 **BLOC D'HABITATGES "EL FARCELL". FIGUERES**
Josep M^a Modolell Alberch i Carles Modolell Parera (arquitectes)
- 15 **ÀREA DE LLEURE DEL CAMP DE TIR. LLANARS**
Raquel Serrat Rodeja (RN Raquel Serrat – Noèlia Portugal, SLP) (arquitecta)
- 16 **AMPLIACIÓ LLIBRE PESSEBRE. OLOT**
Xevi Bayona i Camó (arquitecte)
- 17 **ACCÉS AL RESTAURANT CAN JERONI. BEGET**
Guillem Moliner i Eduard Callís (arquitectes)
- 18 **ESTHER- ROCA CASA. MAÇANET DE LA SELVA**
Josep Llobet Gelma (arquitecte)
- 19 **CASA ESGLAONADA VERS EL PAISATGE. CASAVELLS**
Carme Muñoz Ramirez, Joan Arnau Farràs (arquitectes)
- 20 **REHABILITACIÓ MAS EL CASSÈS. OLOT**
Francesc Hereu, Joaquim Español (arquitectes)
- 21 **BANC REVISITED.....QUÈ ÉS UN BANC? RUPIÀ**
Bernat Llauredó Auquer (estudiant d'arquitectura)
- 22 **LLAR D'INFANTS MUNICIPAL. ULLASTRET**
Joan Falgueras Font (arquitecte)
- 23 **DUES CASES I UN PAVELLÓ DE CONVIDATS. ALBONS**
Sergi Serra i Marta Adroer (arquitectes)
- 24 **ESCOLA INFANTIL I PRIMÀRIA ARDENYA. SANT FELIU DE GUÍXOLS**
Ramon Bosch, Bet Capdeferro (arquitectes)
- 25 **CASA ALDA. EL PORT DE LA SELVA**
Adrià Carbonell i Rabassa, Carles Claparols Llach (arquitectes), Jesús Hoya Laborda (arq col·laborador)
- 26 **RESTAURACIÓ I ADEQUACIÓ DEL FÒRUM ROMÀ DEL CONJUNT MONUMENTAL D'EMPÚRIES. EMPÚRIES-MUSEU D'ARQUEOLOGIA DE CATALUNYA**
Lola Domènech Oliva (arquitecta)
- 27 **REFORMA D'HABITATGE UNIFAMILIAR ENTRE MITGERES EN UN CASC ANTIC. PERALADA**
Nicola Tremacoldi, Llorenç Vallribera (arquitectes)
- JURAT DE LA CULTURA** 29 Presentació, el jurat, premi Jurat de la Cultura i impressions generals

EL JURAT

PRESIDENT
XAVIER MONTEYS I ROIG

VOCALS
JUAN HERREROS GUERRA
JOSÉ MORALES SÁNCHEZ (MGM-MORALES, GILES, MARISCAL)
RAFEL MORANTA PERICÀS

SECRETARIA SENSE VOT
CARME TARRENCHS I PUIG

L'ACTA

Els Premis d'Arquitectura de les comarques de Girona volen posar en valor l'arquitectura feta en l'àmbit territorial de la demarcació mostrant l'esforç continuat de tots els professionals que, encara més en aquests temps difícils, fan prevaldre els valors de l'excel·lència, el rigor i la seriositat.

En aquesta nova edició, la tretzena, els Premis volen contribuir, també, en la reflexió sobre les tasques que comporta l'exercici de l'arquitectura; un treball que moltes vegades pot semblar la suma d'una sèrie d'especialitzacions. L'Arquitectura té diferents manifestacions que no s'han de categoritzar i per això mateix, aquest any, els premis aposten per l'eliminació de les categories d'arquitectura, interiorisme, espais exteriors i efímers per reconvertir-les en una de sola: arquitectura.

En els premis, s'hi poden presentar obres que aborden diferents escales de treball, diferents i molt diverses formes d'intervenció i entorns dispars que seran distingides mitjançant tres premis a les tres millors obres, a criteri d'un Jurat. Però també es vol continuar incidint en la idea de l'arquitectura com a activitat cultural d'interès general i públic. A tal efecte, es demanarà la reflexió i intervenció d'agents de la cultura que contraposaran les seves opinions proporcionant, així, un valor afegit a les obres presentades.

Reunits a Girona, els dies 22 i 23 de gener de 2010, a la seu de la Demarcació de Girona del Col·legi d'Arquitectes de Catalunya (Edifici Pia Almoina, plaça de la Catedral, núm. 8. Girona), els membres del Jurat que atorga els Premis d'Arquitectura de les Comarques de Girona, els senyors:

Xavier Monteys i Roig, president

Juan Herreros Guerra

José Morales Sánchez (MGM-Morales, Giles, Mariscal)

Rafel Moranta Pericàs

Carme Tarrenchs i Puig, actuant com a secretaria sense vot

una vegada revisades i estudiades la totalitat de les cent disset propostes presentades en una única modalitat: Arquitectura

acorden establir tres fases de selecció:

· primera fase d'obres finalistes

· segona fase d'obres de menció especial

· tercera fase d'obres premiades, en el marc de la qual es concediran tres premis en la única modalitat d'Arquitectura.

IMPRESSIONS

En aquesta 13^a edició dels premis, tal i com figurava en les bases de la convocatòria, s'ha volgut premiar l'arquitectura sense fer distincions de categories, classes de promoció –pública o privada –, tamany de les obres o magnitud del pressupost.

El jurat examina en una primera sessió partida en dues jornades, els cent disset pannels corresponents a unes altres tantes obres entre les que hi podem trobar habitatges, tan unifamiliars com plurifamiliars, que equivalen al cinquanta per cent de les obres, i la resta són edificis públics, edificis industrials o d'oficines, espais públics i instal·lacions efímeres. Aquest variat conjunt està format tan per obres de nova planta com per reformes, ampliacions o rehabilitacions. En elles, el jurat hi ha trobat en totes les escales i gèneres d'intervenció, nombrosos exemples de qualitat equiparable; destacant en molts d'ells l'interès per el disseny constructiu, el pragmatisme de les solucions i en molts casos, la manera en la que s'ha tret partit de l'ús dels edificis, oferint una experiència espacial notable.

En aquesta primera sessió, el jurat, després d'estudiar tots els treballs, selecciona vint-i-dues obres que passen a una segona fase. En una segona sessió decideix visitar setze obres que es visiten en dos dies. En la tercera sessió i després de visitar aquestes obres i debatre, el jurat emet el següent veredict:

Atorgar per unanimitat els tres premis de la tretzena edició dels Premis d'Arquitectura de les comarques de Girona a las següents obres:

CASA COLLAGE AL CALL DE GIRONA.

Ramon Bosch, Bet Capdeferro (arquitectes)

Josep Capdeferro (mestre d'obres)

Un edifici històric en el que s'hi ha allotjat el programa de diferents habitatges de superfícies varies i un despatx. L'obra suposa una posada en valor d'oficis i elements constructius a partir d'entendre la lògica de la construcció existent, corregint els seus defectes i aplicant-hi una lògica diferent que té a veure amb la nova manera d'utilitzar l'edifici, present tan a la nova escala com al nou ús del pati. El conjunt deixa veure una barreja sense un estil definit, entre els que hi trobem l'ús decoratiu d'elements trobats en la pròpia obra, com els mosaics, o elements tradicionals, les persianes enrotllables, però utilitzant-les amb una altra finalitat, donant lloc a un bonic conjunt d'espais comuns encadenats.

NOU ACCÉS A L'ESCOLA BRESSOL DE SANTA. CRISTINA D'ARO.

Albert Cardella Castarlenas i Montserrat Bonvehi (arquitectes)

Aquesta modesta obra suggereix immediates sense ser banal, transmet optimisme perquè mostra com utilitzar l'arquitectura com una joguina. Usa una estètica que resumeix la sensació col·lectiva d'estar farts de certes coses: de normatives inflexibles, de la previsió total, dels detalls i la falsa exactitud, i obre un altre camí. Aquest és el de la invenció i suposa un exemple del que representa adaptar-se i improvisar. Les baranes, la llum entubada, las tanques fetes amb xarxes, el paviment, la porta principal – de la que el seu contrapès és per si sol, un resum exemplar d'aquesta obra –. Tot això fa aquest accés a l'escola bressol – un David contra altres – excepcional.

NOVA CONSTRUCCIÓ CICLES FORMATIUS IES LA GARROTXA D'OLOI.

Santiago Vives Sanfeliu, Tobias Gottschalk i Ana Vidal Pérez (arquitectes)

És una construcció en la que la seva envergadura no ha fet més que augmentar el seu valor. Només cal veure la manera pragmàtica com ha incorporat les construccions existents, tan físicament com des del punt de vista de l'ús, per adonar-se'n de la intel·ligència del plantejament. S'accedeix al mateix al mesurar l'efecte de la repetició dels elements o el fet d'haver concebut l'edifici amb la majoria dels recorreguts exteriors. Treure el cap a les aules és com obrir el motor d'un tractor: una prolongació del seu aspecte, eficaç i pràctic. En canvi no abusa de l'"estètica de refinaria" tan comú, és simplement una moderna fàbrica no exempta de certa elegància, conscient, per exemple, que el seu aspecte nocturn serà determinant.

El jurat proposa atorgar dues mencions a les següents obres:

EDIFICI D'HABITATGES GRAN VIA JAUME I.

Ricard Mercadé i Aurora Fernández (arquitectes)

Sens dubte la qualitat més destacable d'aquest edifici és la seva sòbria i equilibrada façana, visible en la forma d'agrupar les finestres i en la seva planta baixa, molt en consonància amb l'avinguda a la que donen.

HABITATGE UNIFAMILIAR AÏLLAT: BERTA.

Josep Ma Casadevall Màrquez i Dolors Sayeras Quera (arquitectes)

Aquesta casa té una planta original que tan ajuda a donar sentit a la parcel·la pentagonal – de per si complicada –, com permet distribuir les peces amb la millor orientació sense esforç aparent.



OBRES PREMIADES

MENCIONS ESPECIALS

OBRES FINALISTES



OBRA PREMIADA

CASA COLLAGE AL CALL DE GIRONA

UBICACIÓ

Força 19. Girona

AUTORS

Ramon Bosch, arquitecte
Bet Capdeferro, arquitecta
Josep Capdeferro, mestre d'obres

PROMOTOR

Família Capdeferro

CONSTRUCCIÓ

Capdeferro Constructor SA

COL·LABORADORS

Blàzquez-Guanter, Estructures
Joan Anglada, Cap de Projecte

FOTÒGRAF

José Hevia



SECCIÓ

COLLAGE

Tècnica que consisteix en assemblar elements diversos en un tot unificat

Collage de temps

- Dels temps de la casa original, que afluïren en forma d'elements arquitectònics singulars de diverses èpoques i dimensions, configurant diferents àmbits principals de l'immoble.
- Dels temps de les diverses fases d'obra, separades entre elles fins a un total de 16 anys.
- Dels temps diversos dels seus diversos propietaris.

Collage de persones

- Del mestre d'obres, Josep Capdeferro, que ha portat amb inigualable tendresa i dedicació el fil conductor de tota l'obra.
- Dels operaris de tots els rams que hi han dipositat el seu saber. I d'en Josep Maria Pla Torras, arquitecte, que ens va traspasar generosament uns savis inicis del projecte.
- De les famílies que hi somiaven viure.

Collage de materials

- Mosaics, reixes, pedres i fustes trobats i recuperats de la mateixa casa.
- Rajols vells del magatzem del mestre d'obres.
- Persianes, arrebossats i estucats de l'arquitectura tradicional del barri vell de Girona.

- El formigó com a pla neutre, llis, unificador de les diversitats del conjunt.

ESTRATÈGIES COLLAGE

- El reconeixement i potenciació dels patis existents com a centres de gravetat de l'espai i paisatges petris de totes les estances de la casa.
- L'adopció de geometries irregulars per a les noves intervencions, capaces de significar-se discretament dins l'esquelet original i reorganitzar de manera òptima el seu nou funcionament.
- La voluntat de mostrar amb tota naturalitat la superposició de capes velles i noves responen a l'estat de conservació de cada parament i a l'ús futur de cada espai.
- L'emfasització de l'alçada lliure de les plantes de l'edifici mitjançant l'ús d'un patró compositiu vertical en totes les noves intervencions.

I, per sobre de tot, la creixent confiança en un sistema projectual necessàriament obert (en aquest cas el collage) capaç d'integrar harmònicament en un tot les històries de cada fragment del procés.



OBRA PREMIADA

NOU ACCÉS A L'ESCOLA BRESSOL DE SANTA CRISTINA D'ARO

UBICACIÓ

Camí fondo s/n. Sta. Cristina d'Aro

AUTORS

Albert Cardella, arquitecte
Montserrat Bonvehi, arquitecta

PROMOTOR

Ajuntament de Santa Cristina d'Aro

CONSTRUCCIÓ

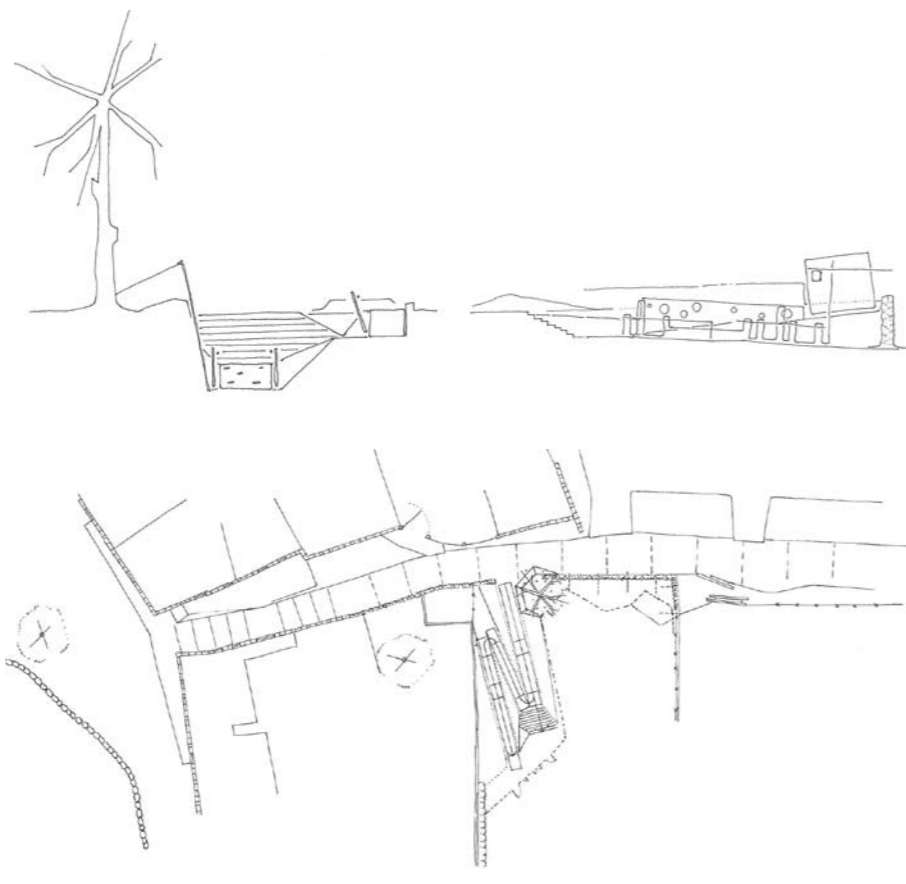
Ginesta SL

COL·LABORADORS

Oscar Colls, Ferrer

FOTÒGRAF

Pablo de Prado



La construcció d'un aparcament per a vehicles adjacent al Camí Fondo fa pensar en una transformació del caràcter del carrer, que passa de ser 'via de servei' al darrera d'algunes edificacions a "porta" per a un nou flux d'accés al recinte de l'església.

Per a una correcta urbanització del recorregut és especialment important la resolució de les patologies que presenta el mur de pedra situat davant de l'aparcament. Aquesta circumstància serà l'oportunitat per a establir una connexió entre l'aparcament i l'escola bressol, i per a dotar aquesta última d'un accés adaptat.

Des del carrer estant la presència del mur i l'ametller que el corona són magnífiques preexistències que el projecte promou conservar i posar en valor.

La rehabilitació consisteix en:

1. Tractar les patologies del mur i les seves causes –l'empenta de les arrels de l'ametller–.

2. Proposar una solució de mobilitat coherent amb la rehabilitació estructural. En primer terme s'assegura l'estabilitat de les terres darrera el mur mitjançant bulonatge. En segon terme es construeix un talús armat que obrint-se respecte de la geometria del mur, dóna espai a les arrels. Per acabar, aquest talús es continua cap a l'interior del pati, generant el camí d'accés. El recorregut, i més endavant el pati de l'escola, s'acompanyen d'un sistema de baranes i proteccions que esdevenen joc d'alçades, materials i llums, i d'un paviment que incorpora peces ceràmiques estampades amb dibuixos originals dels nens que l'usaran.



OBRA PREMIADA

NOVA CONSTRUCCIÓ CICLES FORMATIUS IES LA GARROTXA

UBICACIÓ

Ctra. De Riudaura 110. Olot

AUTORS

Santiago Vives Sanfeliu, arquitecte

Tobias Gottschalk, arquitecte

Ana Vidal Pérez, arquitecta

PROMOTOR

Gestió d'Infraestructures SA

CONSTRUCCIÓ

COEMPCO S.A.

COL·LABORADORS

Manuel Arguijo y Asociados SL,
estructures

Esteve Sitjà, arquitecte tècnic

Joan Gutiérrez-Proisotec SLP,
instal·lacions

FOTÒGRAF

Beat Marugg



OBJECTE

L'objecte d'aquest projecte és l'ampliació i reforma de l'I.E.S. LA GARROTXA, la construcció d'un edifici de tallers i aules per al cicle formatiu i un pavelló esportiu.

LA PROPOSTA

1. Enderroc o trasllat dels tallers i edificacions prefabricades i hivernacles originals
2. Construcció d'un nou edifici transversal a la disposició dels pavellons originals, que organitza un nou eix d'accessos i circulacions per a tot el conjunt. Amb aquesta construcció es resolen tots els problemes d'accessibilitat i connexions entre tots els pavellons

3. Recolzats en aquest nou eix un total de 6 tallers especialitzats i un pavelló d'esports.

Sobre la façana nord de l'edifici lineal, es disposen tots els tallers (T1- T6), Aquests tallers, de 3,6m i 4,5m d'alçada, s'organitzen definint, entre ells, una trama de patis que els proporcionen il·luminació i ventilació naturals.

4. Aquest edifici lineal és de planta baixa més una planta. En ell s'hi ubiquen les aules tècniques, aules polivalents, i els departaments i serveis comuns.

5. Pròxim al nou accés i directament relacionat amb el jardí, s'ha situat el nou servei de cuina, bar i menjador. Aquesta disposició pròxima també a l'accés del gimnàs i vestidors permet la seva utilització alternativa fora dels horaris escolars.

6. El programa de ESO 4/3 línies es distribueix íntegrament en els edificis existents. Per aquest motiu es procedeix a la reforma integral dels pavellons i a completar la trama i el programa amb uns de nous

7. Construcció d'un nou sistema de porxos per connectar tots els pavellons originals.

CONSTRUCCIÓ

COS LINEAL:

Planta baixa amb estructura de formigó i forjat de prelloses de formigó

Planta Pis amb estructura metàl·lica prefabricada i coberta de xapa metàl·lica amb aïllant tèrmic i acústic.

Els tancaments són de U-glas amb aïllant tèrmic a la cambra interior, combinat amb fusteria d'alumini amb trencament de pont tèrmic.

Els paraments cecs són de bloc de formigó, revestits per la cara exterior amb fusta tractada a l'autoclaui i tenyida, sobre aïllant tèrmic.

Les divisions interiors són de fibra-guix sobre perfil·leria d'acer.



MENCIÓ ESPECIAL

EDIFICI D'HABITATGES GRAN VIA JAUME I

UBICACIÓ

Gran Via Jaume I, 58. Girona

AUTORS

Ricard Mercadé, arquitecte
Aurora Fernández, arquitecta

PROMOTOR

Claima Gestió S.L.

CONSTRUCCIÓ

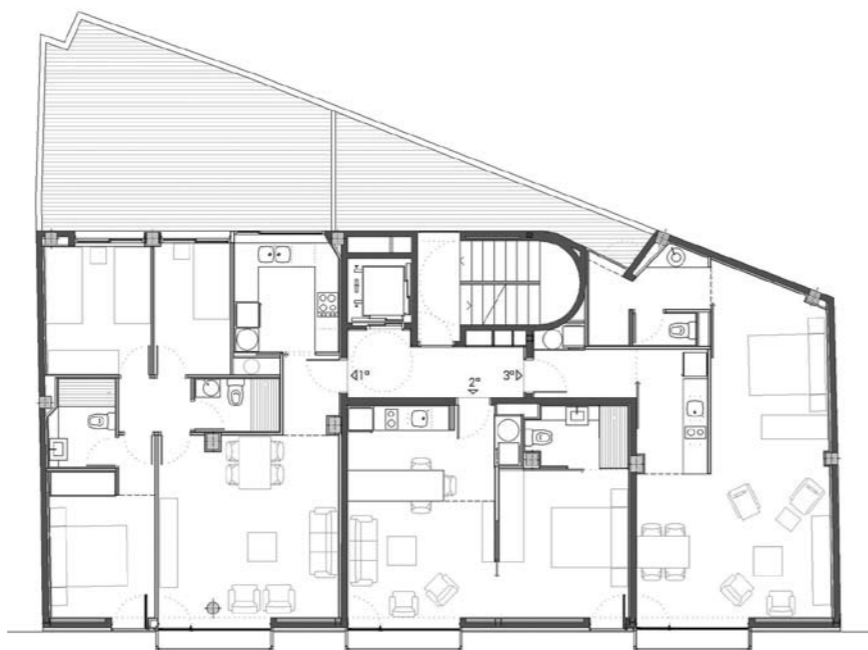
Claima Gestió S.L.

COL·LABORADORS

Viki Pintó, arquitecta
Cotca, Càlcul d'Estructura

FOTÒGRAF

David Cardelús



PLANTA TIPUS

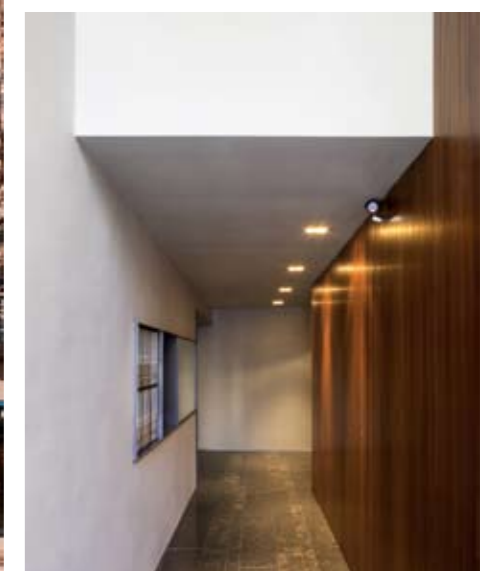
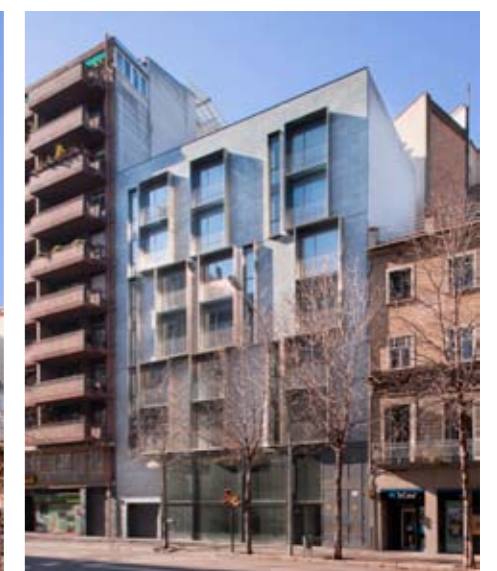
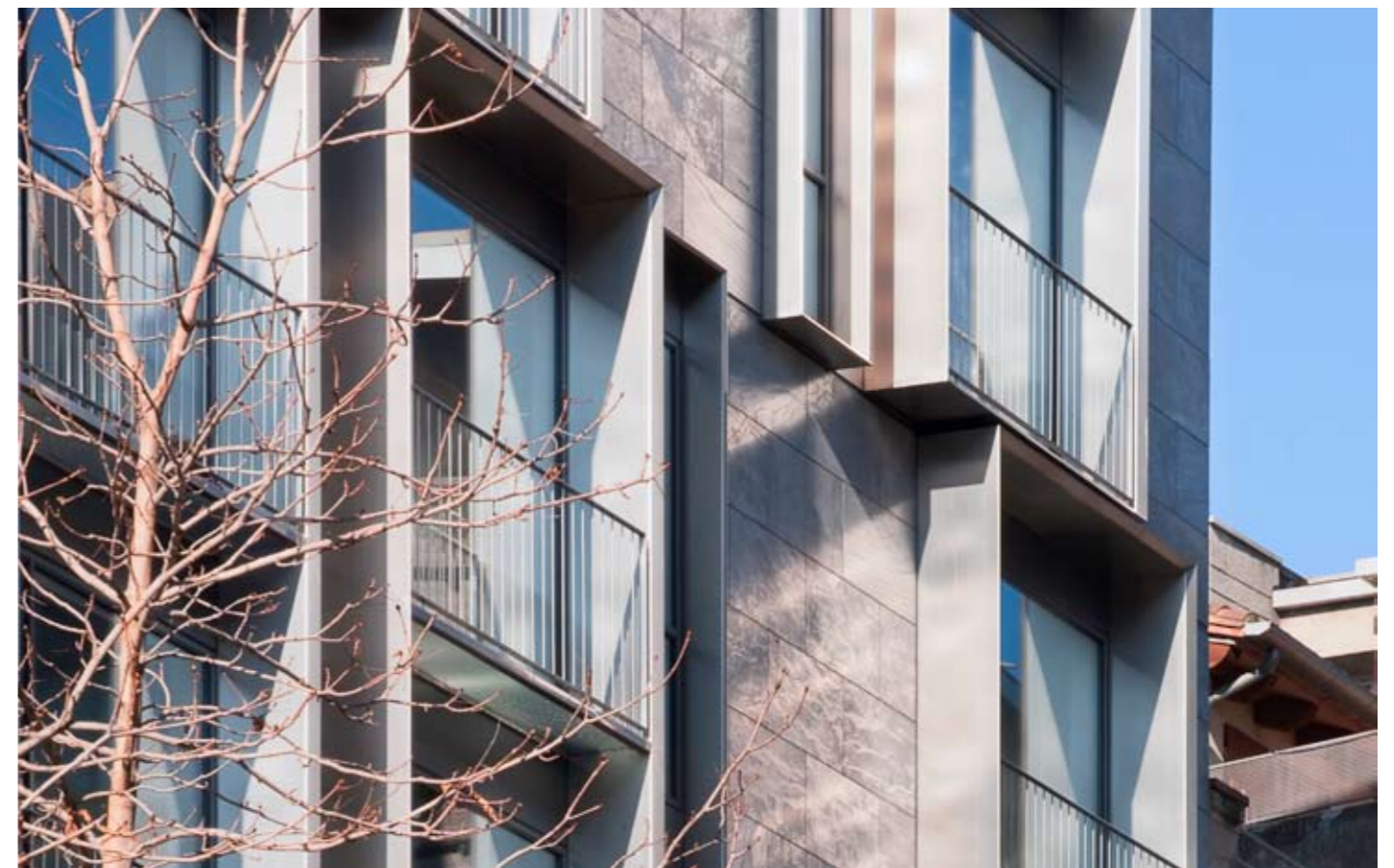
L'edifici es troba a l'eixample de Girona, ocupant un solar entre mitgeres amb façana a la Gran Via de Jaume I.

L'èmfasi del projecte es centra en la façana, atenent a la seva situació urbana i buscant una imatge abstracte. A la seva composició s'ha utilitzat la proporció de forat vertical per tal d'integrar-se a la tipologia de la ciutat. S'han unit les obertures cada dues plantes creant unitats més grans aconseguint així dos objectius; per una banda tenir una escala de forat més gran, singularitzant la façana, i per l'altra obtenir proporció vertical de forat tot i la gran amplada dels finestrals. La claredat de la concepció es veu acompanyada i emfatitzada per un sensible i acurat disseny de cada element al servei del conjunt.

Els gran forats estan emmarcats amb un encintat d'acer inoxidable setinat que sobresurt del pla de façana 45cm i defineix unes caixes que marquen el ritme de la façana. La situació de les obertures varia cada dues plantes desplaçant-se lateralment. El revestiment de la façana és d'aplatat de pedra natural apomaçada. El resultat final és una façana dinàmica que alhora respecta la normativa i s'acorda amb l'entorn.

El local comercial ha estat des del principi una peça clau del projecte. L'estratègia ha estat situar els ascensor de cotxes i el vestíbul en els laterals, per tal d'aconseguir un espai unitari i clar. El disseny del seu tancament ha format part del projecte des del principi, amb la voluntat de mantenir la imatge unitària del projecte. S'ha dissenyat un sistema de perfils angulars d'acer que, amb les seves ombres, modulen el parament vidriat, integrant el vestíbul i la porta de vehicles.

La planta tipus està composta per tres habitatges de petites dimensions i un sol nucli de comunicacions vertical. La posició de la parcel·la en un extrem de l'illa impedeix la relació de la façana posterior amb el pati interior, aquest fet ha estat determinant en l'organització de la planta, situant les peces principals a la façana a carrer.



MENCIÓ ESPECIAL

HABITATGE UNIFAMILIAR AÏLLAT BERTA

UBICACIÓ

Carrer de les Alzines, 35-2
Maçanet de Cabrenys

AUTORS

Josep Ma Casadevall, arquitecte
Dolors Sayeras, arquitecta

PROMOTORS

Anna M^a Puig
Ricard Sayeras

CONSTRUCCIÓ

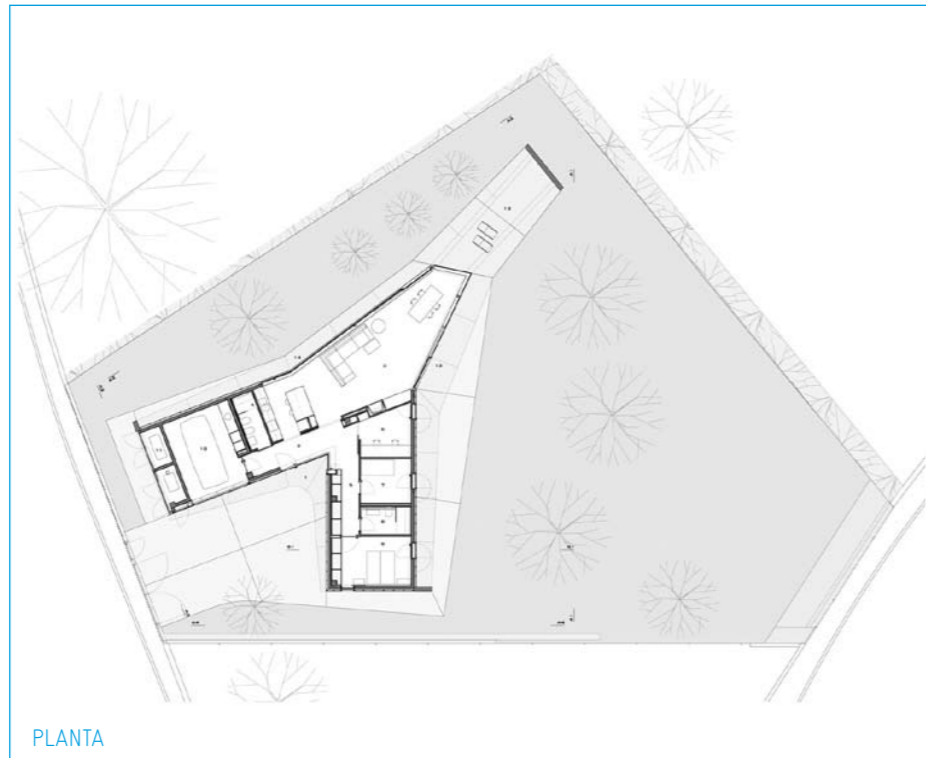
Mestres d'Obres Associats Arnera SL
Fusteria Ferrusola
Germans Pumarola SL
Servioliva C.B.B.
Parquets Colom
Guillem Pintors
Cuines Samaniego

COL·LABORADORS

José Manuel Montsuñer, Arq. Tècnic
Joan Ovejero, Estructures

FOTÒGRAF

Joan Cané Rúbies



PLANTA



SECCIÓ

El programa és el d'un habitatge unifamiliar aïllat de segona residència per a una parella amb una filla.

La parcel·la, situada al Pre-Pirineu, es troba envoltada pels jardins de les finques veïnes.

L'evolució de diferents propostes ha forçat la forma final per tal de que l'edifici ocupi les parts del solar que més ens interessin, tot evitant l'aparició d'espais exteriors residuals. Situem l'edifici a la part alta del solar alliberant la zona més gran del jardí al seu davant, en la orientació sud. Després de l'anàlisi de les vistes i de la bona orientació, es situa la sala d'estar i el porxo a l'extrem nord-est del solar. La forma d'aquestes dues peces genera una transparència a l'edifici i una interrelació visual entre dues zones de jardí i a l'hora s'apodera de les visuals del jardí de la finca veïna.

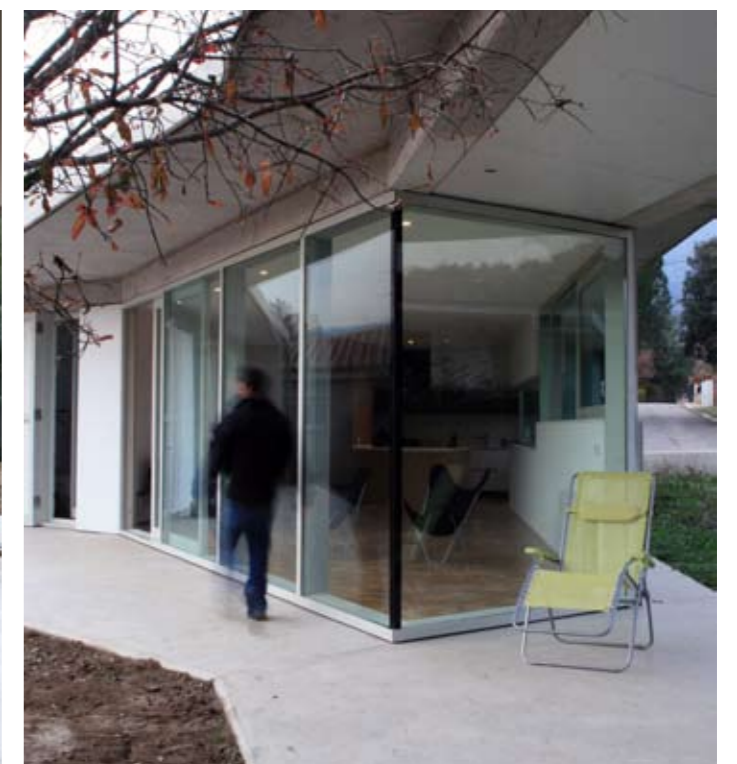
La projecció en planta de l'edifici no esgota l'ocupació permesa. Uns ràfecs de formigó vist recorren tot el perímetre variant la seva profunditat fins a convertir-se en porxo. El porxo principal és lineal i poc profund davant del cos de dormitoris i es va ampliant fins a desenganxar-se de la façana del menjador.

A tot l'interior l'espai flueix sempre d'una estança a l'altra en tota la seva alçària ja que les portes arriben sempre fins al sostre.

L'estructura de formigó utilitzada (suportada per pilars de formigó i d'acer) ajuda a definir la volumetria resultant. Uns pilars apantallats tanquen lateralment els ràfecs-porxos de formigó vist.

S'ha optat per un sistema de façana ventilada de plaques lleugeres d'aglomerat de resines de color blanc. Les portes de les sales d'instal·lacions, garatge i portal d'accés són de plaques de tauler marí de fusta d'ocumé tintat fosc. Les fusteries vidrieres són de fusta de pi flandes pintada de color gris clar; el paviment és de parquet industrial encolat. La coberta és invertida acabada amb palet de riera.

Resumint, l'edifici queda definit tant pels espais construïts com pels espais exteriors que es generen un cop s'implanta l'edifici en el solar, i de la seva relació es genera un diàleg entre espai interior i exterior. Es tracta de que el jardí penetri a l'edifici a l'hora que l'espai interior s'amplia cap al porxo i cap al jardí.



OBRA FINALISTA

BODEGA TERRA REMOTA

UBICACIÓ

Paratge Els Tallats
Sant Climent Sescebes

AUTORS

Nacho Ferrer Orenga, arquitecte
Pepe Cortés León, arquitecte

PROMOTOR

Explorústic Empordà SL

CONSTRUCCIÓ

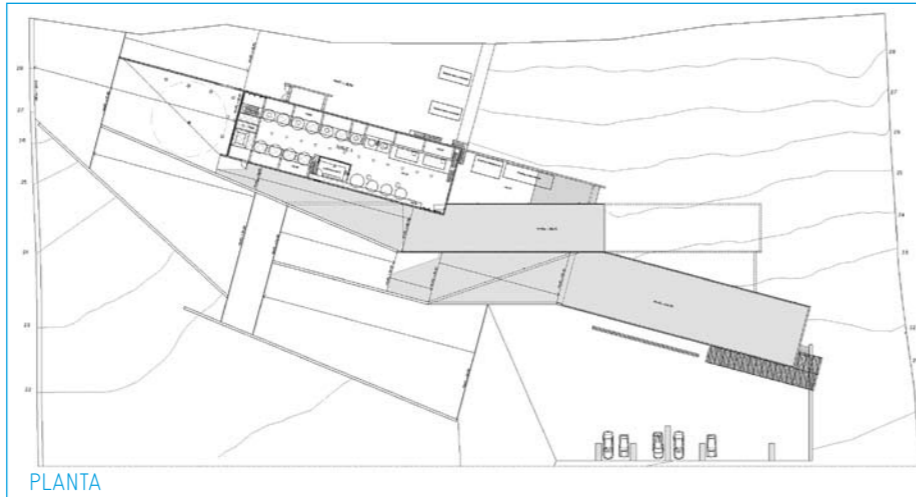
And SA

COL·LABORADORS

Marifé Bellaubí, interiorisme
Yago Sarri, interiorisme
Nacho Umbert, interiorisme
Laura Terés, interiorisme
Alfons Brugué, arquitecte tècnic
NB-35, estructures
PGI, instal·lacions

FOTÒGRAF

Lluís Casals



L'emplaçament del celler respon a diferents factors. Havia d'estar a prop de les vinyes i de les dues edificacions existents (la casa del guarda i un magatzem). S'havia de tenir en compte l'aprofitament de la gravetat en el procés d'elaboració del vi. I hi havia la intenció d'aprofitar les millors condicions naturals del lloc. El celler es planteja com una sèrie d'espais lineals, semisoterrats i connectats pels extrems que es posicionen de manera esglaonada a un vessant orientat a nord. El soterrament parcial de les caves, l'orientació del vessant i l'enjardinament de les cobertes eviten l'assolellament directe i minimitzen la instal·lació de clima.

El cos superior recull la recepció del raïm i conté la cava de vinificació. Situat 4 metres per sota, el cos del mig correspon a la cava d'emmagatzematge i embottellat; i enllaça amb la cava de les botes, encara 1 metre més a baix. Finalment, al cos inferior s'hi troben els magatzems i l'espai de recepció, des d'on un petit passadís condueix a la sala de tast ubicada al costat de les botes.

La disposició longitudinal del conjunt permet formar les rampes d'accés amb la pendent adequada i expressa tot el procés que té lloc al celler: el recorregut dels tractors carregats de caixes, l'entrada del raïm als dipòsits de la cava superior, el descens del most pels diferents espais i el magatzematge del producte final. El desdoblament dels murs del nord minimitza l'impacte exterior de les caves (de 8 metres d'alçada), permet crear àmbits de gir pels tractors i possibilita que el paviment d'accés de cada nau tingui continuïtat amb la coberta de terra de la nau inferior.

Els murs del celler configuren també feixes de camp que d'alguna manera desdibuixen el concepte d'edifici.

Pel que fa als materials, el formigó caracteritza moltes de les superfícies del celler, acabat amb un tractament protector amb pigments als murs exteriors, polit als paviments interiors o texturat als paviments exteriors.

Les escales i la perfil·leria interior són d'acer inoxidable, mentre que les portes i les portes exteriors són d'acer corten. La fusteria és de roure acabat a l'oli, hi ha algun revestiment de suro aglomerat i el cel ras de recepció és de fibra de vidre acabada en color negre.

Les úniques obertures plantejades al sud són les portes de ventilació superior, necessàries en el procés de vinificació. A les façanes a nord es permeten, en canvi, algunes finestres fixes que miren cap a les vinyes.



OBRA FINALISTA

HABITATGE UNIFAMILIAR AÏLLAT A SELVA DE MAR

UBICACIÓ

Urb. Les Clotes, P.30
La Selva de Mar

AUTORS

Àlex Sibils Ensesa, arquitecte

PROMOTOR

Manel Luque Parra

CONSTRUCCIÓ

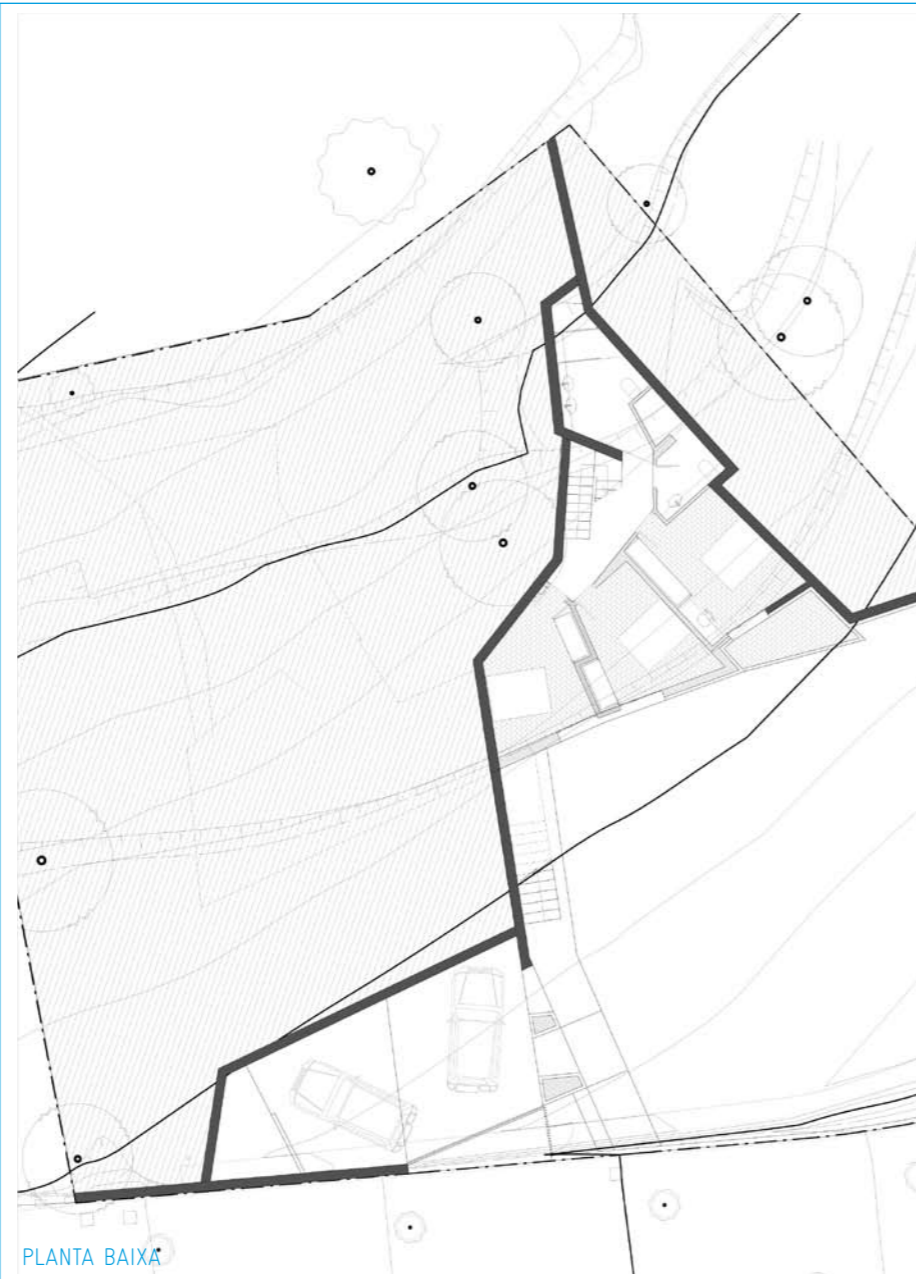
Miquel Costa SA

COL·LABORADORS

Isaac Mayor, estudiant d'Arq.
Benjamín Moreno, estudiant d'Arq.
Paola Cavalcanti, arquitecta
Enric Ortega, arquitecte
Sònia Carreras, arquitecta tècnic

FOTÒGRAF

Jordi Cané



PLANTA BAIXA

Dins de la nova urbanització Les Clotes. La parcel·la de geometria trapezoïdal amb topografia amb pendent i desnivell lateral. S'orienta a Nord - Est, a on es situen les millors vistes. Façana exposada al forts vents de sector.

El projecte ocupa i fracciona el solar. Un mur de contenció delimita les dos plataformes de treball. La disposició en planta, permet l'orientació de l'habitatge a les millors vistes i a partir de la seva formalització, construir un pati que permeti treballar la relació interior- exterior amb la millor orientació i protecció dels vents.

Distribució convencional, amb dependències principals a la planta noble vinculades a la vista, sortides pati, piscina i dormitoris a planta baixa.



OBRA FINALISTA

UBICACIÓ

Carrer del Sol de l'Engirol. Cadaqués

AUTORS

Gabriel Mora Gramunt, arquitecte
Carmen Sanvisens Montón, arquitecta

PROMOTOR

GISA - Departament d'Educació
de la Generalitat

CONSTRUCCIÓ

EXCOVER

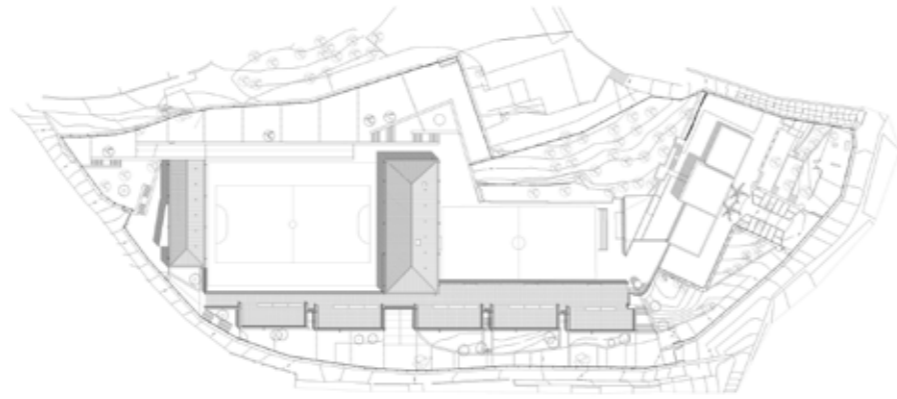
COL·LABORADORS

Miquel Àngel Sala, estructures
Josep Boltaina, instal·lacions
Carles Oliver, aparellador
Toni Bramont, aparellador
Esteve Sitjà, pressupost, control de qualitat, estudi de seguretat i salut
3AT, Mediambiental
Judith Terés, arquitecta
Rut Martínez, arquitecta
Francesc Fernández, arquitecte
Jordi Hernández, arquitecte
Anna Canal, arquitecta
Anna Tantull, arquitecta
Xavier Andrés, arquitecte

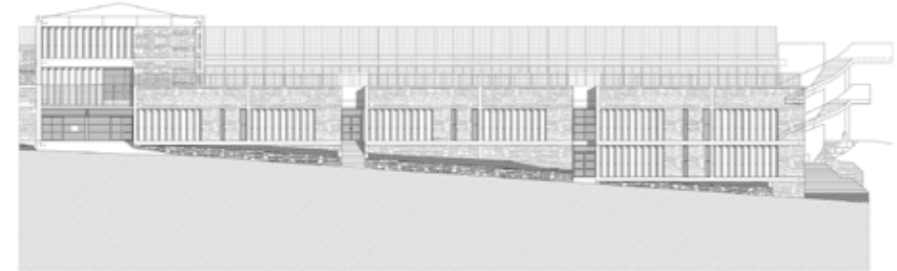
FOTÒGRAF

Lluís Casals

PROJECTE DE NOVA CONSTRUCCIÓ DEL SES I AMPLIACIÓ DEL CEIP



PLANTA BAIXA



ALÇAT

A la riba esquerra a l'altre costat de la vila Vella, es troba l'Escola Caritat Serinyena, d'estil clàssic d'influència francesa i construïda el 1924, posteriorment cap als anys 80 es va construir una reeixida ampliació, una franja allargada que per sostre tenia la pista esportiva.

L'última operació consisteix en la segona ampliació de l'escola primària i la nova creació d'una secció d'Institut de secundària amb els seus corresponents espais comuns: menjador, sala polivalent, vestidors, administració, etc.

Aquest conjunt escolar representa un augment de superfície de 3.500 m², un fort impacte per la imatge fragmentada de petit gra que caracteritza la morfologia constructiva de la vila.

La nova ampliació consisteix en unes edificacions lineals i esglaonades en tres nivells realitzades amb murs de pedra que evocuen les "tancades o travesseres" agrícoles característiques del paisatge de Cadaqués, per adaptar-se a la topografia tot buscant el mimetisme amb el terreny. L'edifici resultant té una longitud de 150 metres i el conformen exclusivament els espais d'aules, aquestes s'agrupen de dues en dues formant a la vegada una estructura fragmentada que ressalta l'abstracció geomètrica i evita la monotonia sobre els tres nivells i en contacte amb el terreny rocós es situen les pistes esportives, separades per les edificacions que contenen els serveis comuns. L'estructura de sustentació és de formigó amb lloses i pilars deixats vistos, els panys de paret són de pedra seca i els grans finestrals estan protegits de la radiació solar per lames de formigó prefabricat.



OBRA FINALISTA

BLOC D'HABITATGES "EL FARCELL"

UBICACIÓ

Urb. Park-Sol, Marià Pujolar 5.
Figueres

AUTORS

Josep M^a Modolell Alberch, arquitecte
Carles Modolell Parera, arquitecte

PROMOTOR

El Farcell C.B.

CONSTRUCCIÓ

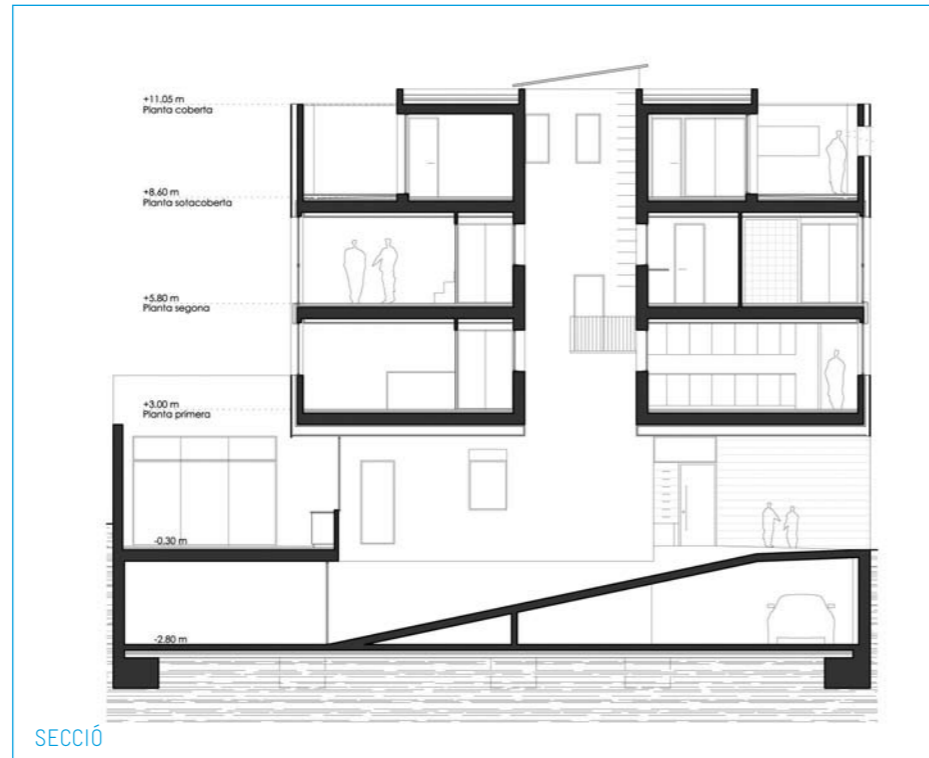
Costruccions Pere Miquel Casals SL

COL·LABORADORS

Agustí Donat, aparellador
Marc Modolell

FOTÒGRAFS

Ferran Castell
Josep M^a Modolell



L'ENCÀRREC

Un solar en cantonada. Una família de 7 membres: pare, mare i 5 germans. Ben entrat al s.XXI, aquesta família inicia l'època d'emancipació dels germans i s'aventuren, doncs, en l'atractiva idea de fer-se un habitatge on poder viure la família al complet.

"Pare i mare sempre han dit que la família és un farcell: diferents membres agrupats sota un mateix sostre (...). Una branca sola és fràgil, fàcil de trencar. Les branques unides, en canvi, ofereixen més resistència a ser trencades."

Aquesta idea paternal s'assimila a la d'una Família, on els seus membres separats són fràgils; junts, una sola unitat.

Tenir les zones de dia i de nit separades i que l'edifici funcioni bé climàticament són altres premisses que s'introdueixen en l'encàrrec.

EL PROJECTE

El projecte pretén donar resposta a aquesta idea de família assimilable a un farcell, i proposa el següent: 6 habitatges diferents (1 per cada fill i 1 pels pares), complementats i relacionats uns amb els altres en totes direccions, formant una única unitat. Tot embotallat per una mateixa pell/tancament clar i contundent.

Els habitatges són diferents uns dels altres perquè cada membre de la família és diferent, de la mateixa manera que ho són les seves necessitats. Aquesta diferenciació, juntament amb el fet que 5 dels 6 habitatges són dúplex, fa que s'acoblin entre ells en les tres direccions (un habitatge pot ser adjacent a varis habitatges a la vegada i en plantes diferents).

LA CONSTRUCCIÓ

L'edifici s'estructura amb pilars de formigó i forjats reticulars, i uns murs pantalla en planta soterrada per allotjar-hi les 6 places d'aparcament.

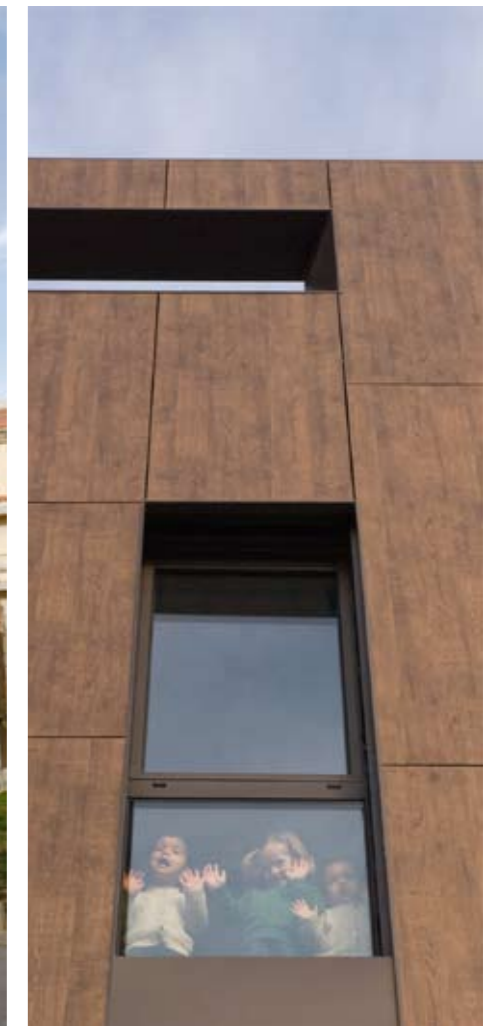
A partir d'aquí es realitza el tancament exterior, que serà un punt clau del projecte i de la construcció. Per un costat, aquest tancament ha de realitzar la funció d'embotcall de les 6 unitats d'habitatge; per l'altre, ha de ser climàticament efectiu. Això fa que el projecte adopti la façana ventilada com a solució més adient: funciona com una pell exterior que agrupa el conjunt, la cambra d'aire que ventila és ideal a l'estiu i la inexistència de ponts tèrmics ideal per a l'hivern, etc.

A l'hora de definir la protecció solar dels habitatges, s'intenta evitar les caixes de persiana per la difícil solució dels ponts tèrmics que genera. Els llambins correders exteriors semblen la millor solució. Els llambins correders es fixen en el mur interior i s'amaguen dins la cambra d'aire deixant totalment intacta la pell exterior.

Les obertures es llegeixen verticalment de manera unitària. Diferents habitatges comparteixen una mateixa obertura. Les finestres sense ampit i que arriben a nivell de paviment interior permeten que els infants puguin observar el carrer sense haver d'enfilarse enlloc.

No es realitza cap balcó per emfatitzar l'aspecte unitari i evitar de nou els ponts tèrmics; tot i així, en 4 dels 6 habitatges són substituïts per àmplies terrasses.

La pell exterior s'estén fins la cota de planta sotacoberta, que per normativa ha d'enretirar-se 3 metres respecte la façana. S'aconsegueixen unes terrasses molt íntimes que s'amaguen de les mirades exteriors. Uns forats emmarquen les vistes cap a la plana de l'Empordà.



OBRA FINALISTA

ÀREA DE LLEURE DEL CAMP DE TIR

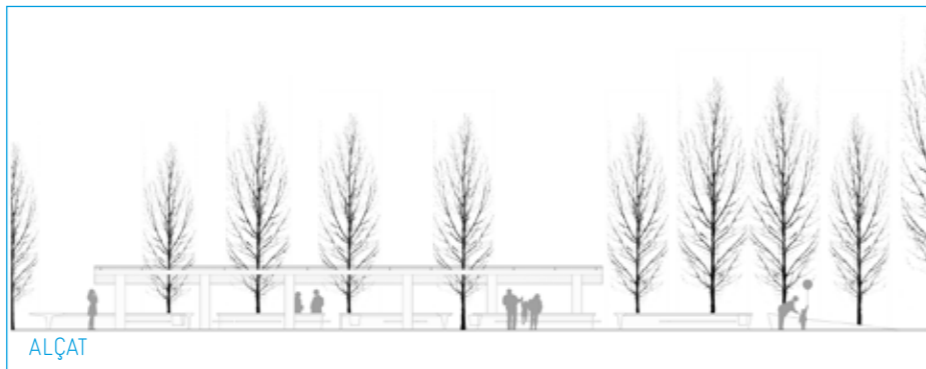
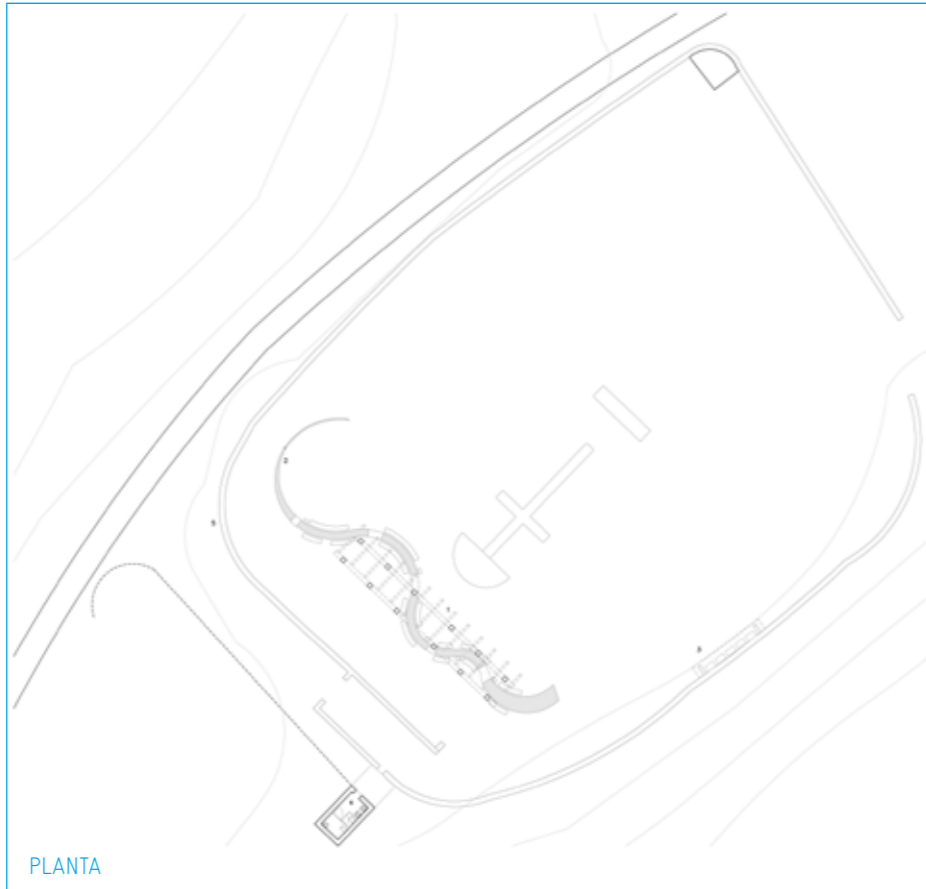
UBICACIÓ
Ctra. de Feitús s/n. Llanars. Ripollès

AUTORS
Raquel Serrat Rodeja (RN Raquel Serrat - Noèlia Portugal, SLP), arquitecta

PROMOTOR
Ajuntament de Llanars

CONSTRUCCIÓ
Construccions Balandrau SC

FOTÒGRAF
Marc Torra Ferrer



La marquesina existent presideix l'espai del camp de tir. Dos pòrtics formats per 6 pilars cadascun units per una jàssera longitudinal. Un camp verd, pla, delimitat a l'oest per la carretera, a una cota més baixa, i a l'est per la muntanya. Darrera la marquesina, una taula de pícnic de fusta que s'ha optat per mantenir.

En un element de ferro i formigó que surt de terra entre els arbres, com un cuc, i es va convertint en una taula que s'ondula entre els pilars de la marquesina. Una taula que es va fraccionant per deixar pas entre els seus costats o per la presència d'un pilar. A banda i banda, es disposen els bancs. De diferents longituds, adaptant-se també a l'estructura de la marquesina.

La marquesina es cobreix amb uns perfils metàl·lics situats transversalment que volen cap a la zona oberta per tal de protegir un espai més gran, i uns tubulars perpendiculars a aquests que suporten una coberta de plexiglas. La coberta lleugera i translúcida protegeix la zona de la pluja però no l'enfosqueix.

Allò que ja existia i allò que s'ha fet de nou conviuen en l'espai i es complementen.



OBRA FINALISTA

AMPLIACIÓ LLIBRE PESSEBRE

UBICACIÓ
C. Pati 2. Olot

AUTOR
Xevi Bayona i Camó, arquitecte

PROMOTOR
Mostra de Pessebres d'Olot

COL·LABORADORS
Arnau Estudi d'Arquitectura SLP
Dani Fortià, artista

FOTÒGRAF
Espai Andona SL



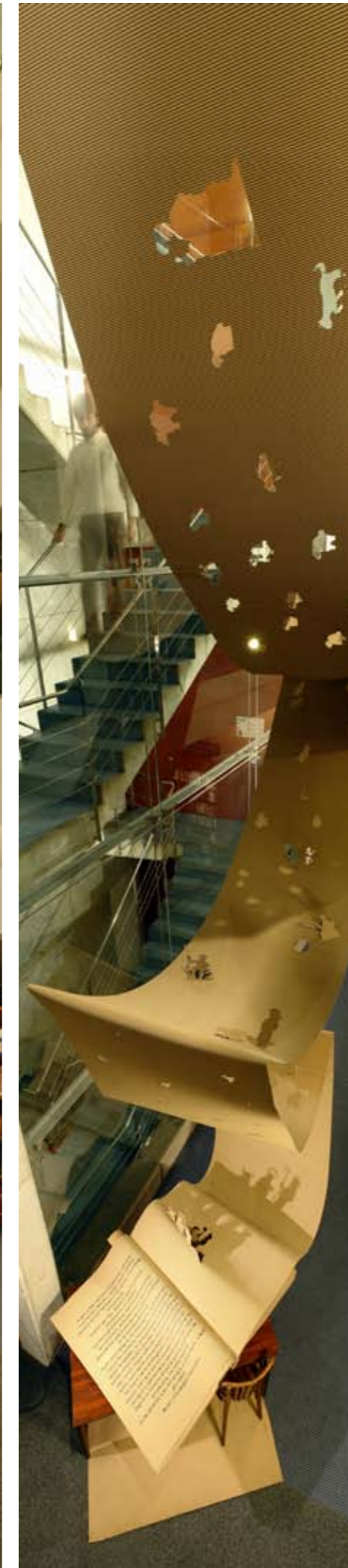
Un pessebre vertical al triple espai. D'entrada l'elecció d'aquesta ubicació no és gratuïta, certs edificis tenen espais singulars que els diferencien dels altres. El projecte pretén emfatitzar aquest espai, i aprofitar les seves peculiaritats per ubicar-ho durant els dies de la mostra de pessebres.

Un llibre en una biblioteca, un llibre pessebre, un llibre on una pàgina es perd en la immensitat de les altures i genera una cinta, un recorregut on les figures, talment com en un camí, es dirigeixen al naixement, que es troba al final d'aquest.

La proposta defineix un sòl material (cartró ondulat), com a generant de tot el muntatge, les figures són simplement siluetes retallades del mateix material i doblegades sobresortint del camí. La il·luminació genera ombres en la pròpia cinta i distorciona la percepció de les figures.

El fet que el pessebre sigui en vertical, permet a l'espectador la seva percepció des dels diferents pisos de la biblioteca, obtenint uns punts de vista molt diferents del muntatge.

El pessebre sorgeix del llibre.



OBRA FINALISTA

ACCÉS AL RESTAURANT CAN JERONI

UBICACIÓ
C. Bellcaire 17-19. Beget. Camprodon

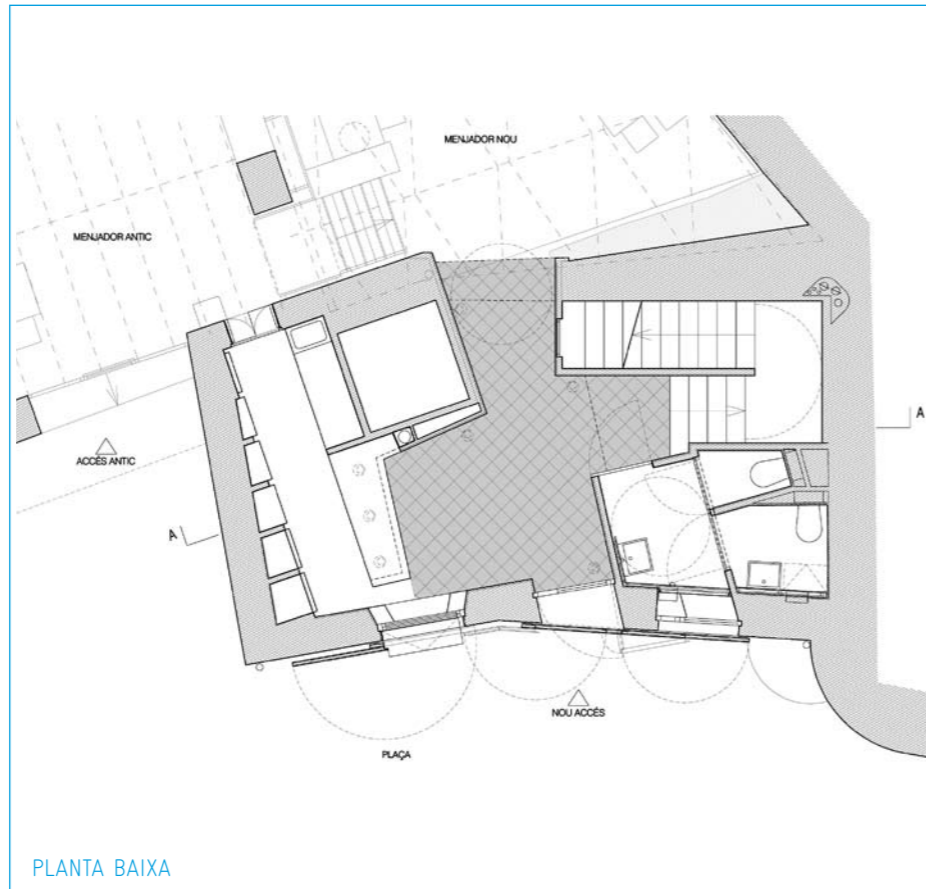
AUTORS
Guillem Moliner, arquitecte
Eduard Callís, arquitecte

PROMOTOR
Xavier Pladaveya Verdaguer

CONSTRUCCIÓ
Construccions Beget
Germans Pairó
Fusteria Jord
Recamlàser

COL·LABORADORS
Ramon Soler, aparellador
Miquel Capdevila, estructures
Nifava, disseny gràfic

FOTÒGRAF
Espai Andona SL



En un restaurant en funcionament es proposa una nou accés. L'obra es basa en un avantprojecte global per adaptar les dues plantes superiors a hotel i resoldre algunes mancances del restaurant com ara la posició dels banys o l'accessibilitat. Per determinar la ubicació d'aquesta entrada es va prioritzar la conservació del menjador més antic del restaurant i la facilitat d'accés als pisos superiors. Amb la intervenció s'adeqüen dues plantes d'uns 50m2 construïts. A la planta baixa hi ha la barra d'atenció als clients i de servei de la terrassa, uns banys i la partida de l'ascensor i l'escala cap a les plantes superiors. El primer pis es planteja com un salons de planta previ al corredor de les habitacions.

L'espai dels vestíbul el configuren tres cantonada. A l'esquerra un espai més ampli limita amb la barra disposada en relació tant amb l'exterior com amb el menjador antic. Per la via del centre es dona accés acotat a la sala interior de gran volum, com si es travessés un mur molt gruixut. A la banda de la dreta s'inicien les escales cap a la primera planta. Per la seva banda les tres cantonades acullen una previsió de caixa d'ascensor, un magatzem i uns banys amb il·luminació natural. La configuració d'aquest espai es va determinar per l'ajust de les necessitats al reduït espai i per la seva condició d'espai previ a la sala interior excavada a la

roca i amb doble alçada. El treball amb espais definits per cares no ortogonals va permetre adaptar-se a la geometria de la casa, regular els passos entre àmbits i absorbir l'alta pressió dels requeriments funcionals.

Els materials són austers i durs en relació amb la presència de la pedra tant a fora com a la sala excavada. El paviment i l'arrambador són revestits de pedra, les parets acabades amb morter lliscat amb un ratllat que disminueix d'intensitat fins a fer de sòcol de primera planta. Alguns elements de fusta i llautó sulfuritzat aporten un contrapunt de calidesa. Els punts de llum se situen a prop de les cantonades per reforçar les arestes. Aquesta paleta de materials s'estableix per a la intervenció de la resta d'hotel.

El poc espai i la gran quantitat de sol·licituds va obligar a enginyar una sèrie d'artefactes per facilitar la tasca dels treballadors i evitar la visió exposada d'aparells de tota classe en un espai tant reduït. En són exemples un pas al menjador antic des de darrera la barra que pot funcionar com a porta o passaplat, un porticó de l'exterior que serveix també de repisa pel servei, una barra que oculta la climatització o uns miralls de bany que tapen els assecamans i matisen l'entrada de llum natural.



OBRA FINALISTA

ESTHER-ROCA CASA

UBICACIÓ

C. Mil·leni s/n. Maçanet de la Selva

AUTOR

Josep Llobet Gelma, arquitecte

PROMOTOR

Xavi Roca

CONSTRUCCIÓ

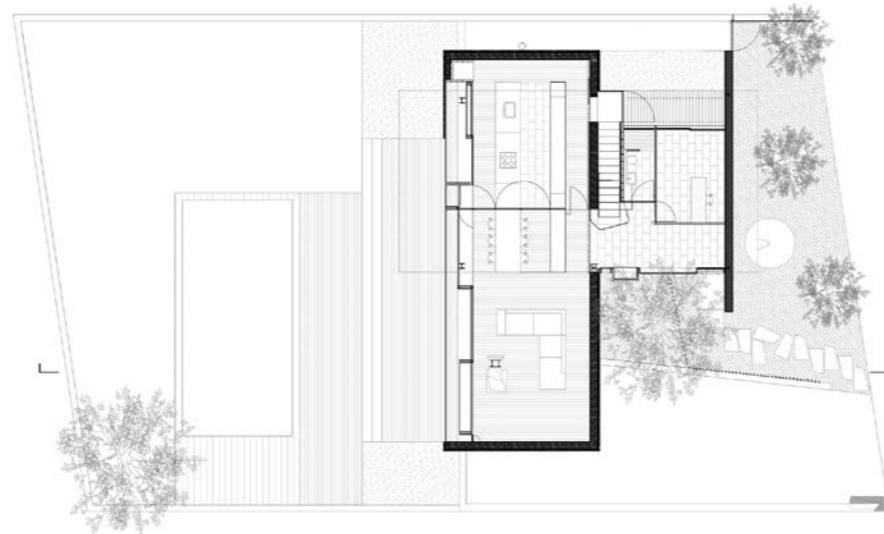
Germans Gispert SL

COL·LABORADORS

Manel Fernàndez, estructura
Ismael Fernàndez, aparellador

FOTÒGRAF

Eugeni Pons
Josep Llobet



PLANTA BAIXA

Cases dins d'una casa, racons mig amagats, penombra i recolliment, amabilitat i tendresa, mida i proporció, tot això respira aquesta casa.

Quan la visites encara hi descobreixes més coses.

Fustes i més fustes de tots tipus, colors i textures, és la casa per un fuster que gaudeix de la seva professió.

Espais pleurals de transició.

Pensar i construir una casa per una parella, és conèixer la intimitat dels habitants, aquests habitants s'han deixat intimidar.

Han entès el patiment i sacrifici que representa involucrar-se en aquest projecte de vida.

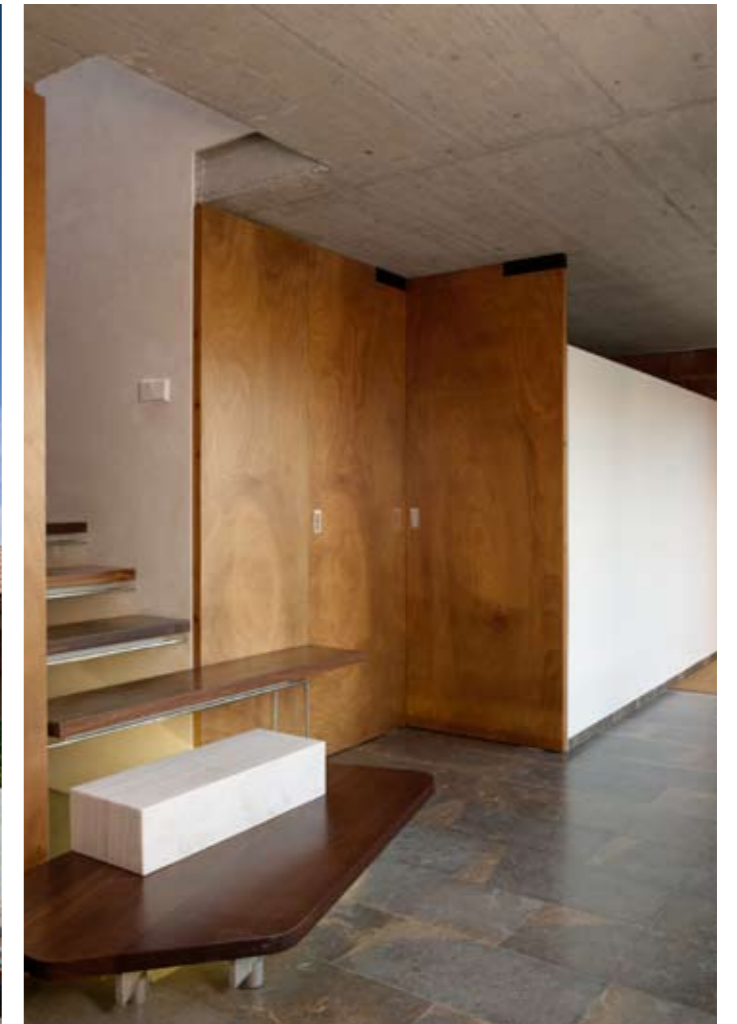
La casa està pensada de dins cap a fora i aquest és el resultat i fruit recompensat d'anys d'indagacions, esbossos, maquetes, reunions, bon enteniment i comprensió amb els propietaris.

Cada racó, cada línia dibuixada, representa un pensament, representa una acció. La casa està repleta d'accions quotidianes, a vegades evidents i a vegades no tant.

Un mig soterrani (instal·lacions, garatge i estudi) i dues plantes la configuren i limiten les accions en la seva quotidianitat.

La casa cedeix una part del seu jardí a l'espai públic sense existir un tancament físic amb el carrer.

Els materials de la casa (formigó, fusta i termoargil·la) s'utilitzen en la seva literalitat, sense emmascaraments ni tractaments, en la seva pura cruesa, això li confereix a tota la casa una austeritat confortable, gairebé monacal.



OBRA FINALISTA

CASA ESGLAONADA VERS EL PAISATGE

UBICACIÓ
C. St Genís, 8. Casavells

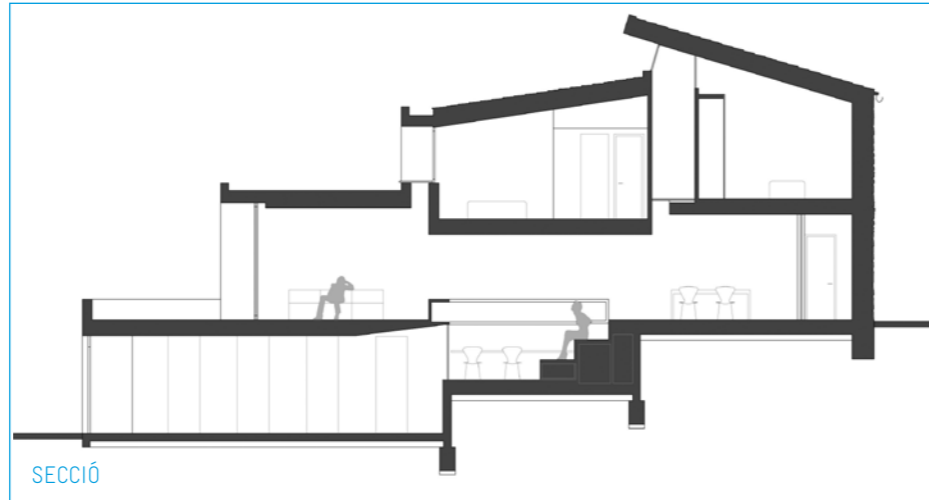
AUTORS
Carme Muñoz, arquitecta
Joan Arnau, arquitecte

PROMOTOR
Eva Gasull
Gerard Llobet

CONSTRUCCIÓ
Burgos-Gasull SL

COL·LABORADORS
Glòria Casadevall, arquitecte tècnic
David Codinach, calculista estructura
Jordi Sànchez, arquitecte
Saïda Dalmau, arquitecta

FOTÒGRAF
José Hevia



La casa es situa entre mitgeres en una parcel·la estreta i allargada en el límit urbà de Casavells. L'estat actual de la casa era ruïnós i es planteja conservar únicament la façana de pedra del carrer, orientada a nord i en contacte amb el poble.

En la façana sud el context urbà desapareix i es gaudeix d'unes fantàstiques vistes vers el paisatge obert amb una forta component horitzontal. En aquest costat la volumetria s'esglaona, definint unes franges horitzontals, en ressonància amb el paisatge, que generen unes grans obertures que ens permeten gaudir de les vistes i d'un bon aprofitament de la llum natural.

La planta semisoterrani s'avança per adaptar-se a la rasant del terreny. Aquest nivell es considera l'accés habitual de la casa, per això intentem que l'espai tingui més atributs que els d'un garatge de fons fosc. Amb aquest objectiu, la part central de la planta baixa s'enfonsa i es col·loca en una cota intermèdia, permetent que des del semisoterrani es visualitzin la resta d'espais de la casa. Així l'espai d'accés esdevé

un àmbit de transició entre l'interior de la casa i el jardí on s'hi poden realitzar moltes altres activitats.

La planta baixa es defineix com un espai únic, diàfan. Així des de l'accés del carrer es pot gaudir tant de les vistes vers el paisatge com de la visió del jardí. Dualitat que aconseguim enfonsant l'àmbit central de la planta. Aquest espai a cota intermèdia funciona com a comunicador de les diferents estances i activitats de l'habitatge, on s'hi situa l'estudi, la biblioteca... i incorpora una graderia, que el converteix en una zona de jocs per nens, espai de reunió o sala de projeccions.

El forjat de la planta primera, on es troben les habitacions, es fragmenta en tres, deixant unes esclotxes entre ells que permeten el pas de la llum natural. Aquests forjats es situen a diferents alçades per a qualificar l'espai continu de la planta baixa amb diferents volumetries interiors.



OBRA FINALISTA

REHABILITACIÓ MAS EL CASSÈS

UBICACIÓ

Carretera de Riudaura 7. Olot

AUTORS

Francesc Hereu, arquitecte
Joaquim Español, arquitecte

PROMOTOR

Fundació Fèlix Llobet Nicolau

CONSTRUCCIÓ

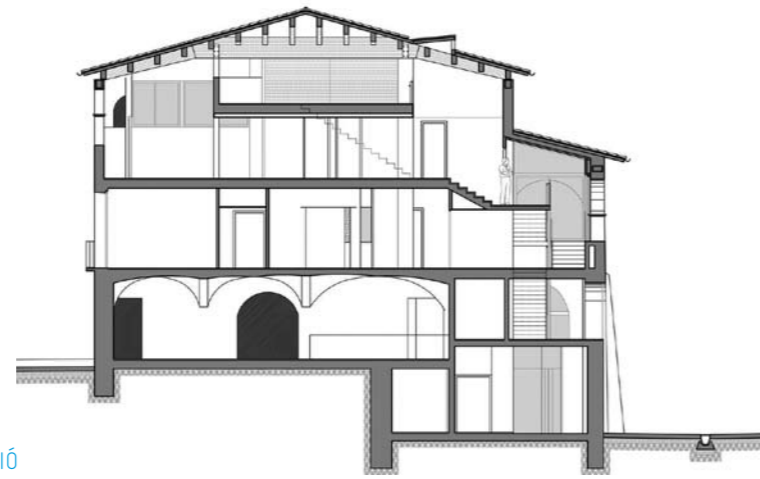
Arcadi Pla S.A.

COL·LABORADORS

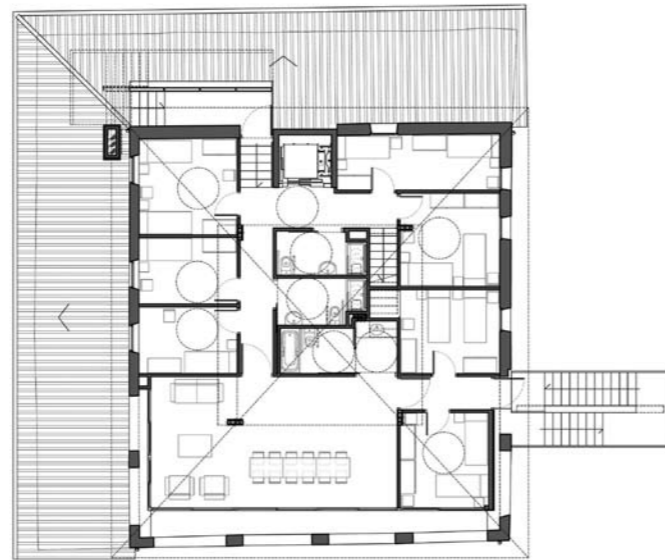
Isolda Gilabert, arquitecta
Rafel Borrissier, arquitecte
Javier Montenegro, arquitecte
Joan i Miquel Llorens, estructures
Marta Badenas, Proisotec-instal·lacions
Marcos Muñoz, cap d'obra

FOTÒGRAF

Francesc Hereu
Susana Balañà
Rafel Borrissier



SECCIÓ



PLANTA

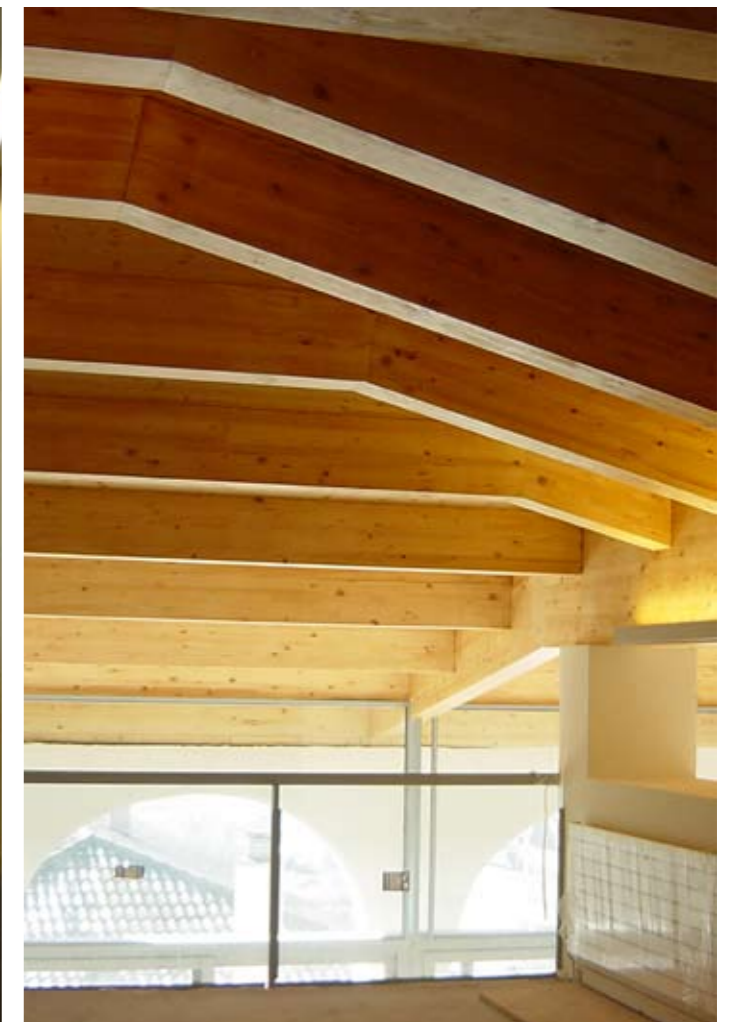
El mas Cassés és una construcció que es va iniciar al segle XVI i va ser ampliada durant el segle XVIII situada al Pla de Dalt d'Olot. Té planta quadrada i coberta a quatre aigües.

La proposta de restauració ve condicionada per un programa funcional que destina la planta baixa a Centre Cívic del barri, i la resta de plantes a la Llar-Residència per a Servei Assistencial. Els accessos són independents. La complexitat del programa funcional i la vocació tipològica de l'edifici, han condicionat la idea bàsica del projecte consistent en la divisió clara de la intervenció en dues parts: 1) La planta soterrani i planta baixa, on es conserven les construccions de parets de càrrega, contraforts i voltes de diferents tipus,

d'aspecte massís i materials petris, lligada molt estretament al terreny; i 2) La planta primera i segona, on es proposa una important remodelació estructural basada en la substitució de les parets de càrrega interiors per dos pòrtics suportats per pilars metàl·lics que permeten facilitar la distribució de les noves dependències.

Pel que fa a l'exterior, es pretén recuperar la volumetria inicial destacant la rotunditat del cos principal molt opac, en contrast amb les obertures de la planta segona, i la restitució d'alguns elements característics d'interès.

Superfície construïda: 1034,70 m²



OBRA FINALISTA

BANC REVISITED... QUÈ ÉS UN BANC?

UBICACIÓ

Sota Puig Rodón. Rupia

AUTOR

Bernat Llauredó Auquer, estudiant d'arquitectura

PROMOTOR

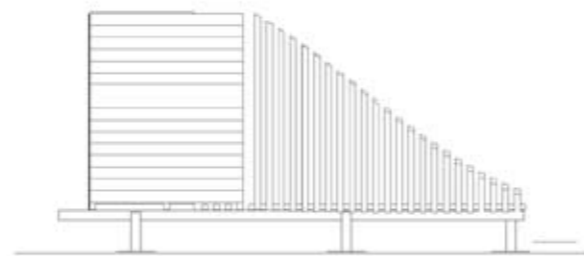
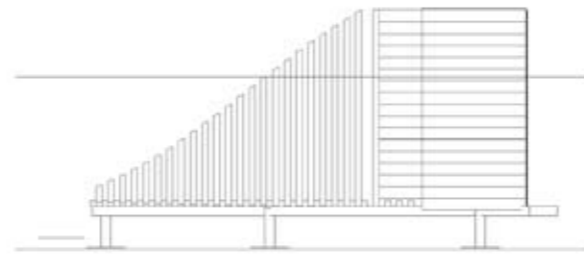
Alvar Llauredó Olivella

CONSTRUCCIÓ

Alvar Llauredó Olivella

FOTÒGRAF

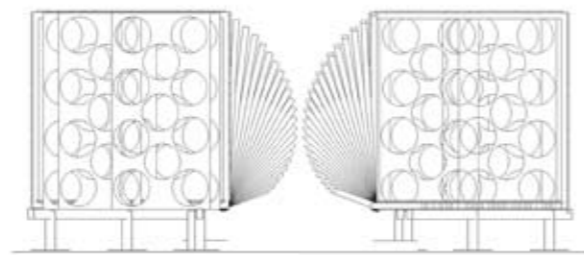
Jordi Serra Auquer



ALÇATS



PLANTA



ALÇATS

Un lloc on llegir... un espai de relaxació i contemplació... una plataforma on dormir... un moment per recordar... un racó on socialitzar-se... i un llarg etcètera...

El projecte s'inicia amb la recuperació durant 1 any de material de rebuig procedent de la indústria de la construcció: palets de fusta, xapes perforades, perfils metàl·lics, platines sobrants, etc. Aquest material es va manipular per poder ser reutilitzat: neteja, extracció de claus, polit de cantells, etc. i després s'emmagatzemà a l'espera de donar-li un nou ús.

Passat un temps va començar la fase de disseny i construcció, que de forma no massa ortodoxa partia d'un material ja existent i limitat. El que es va concebre fou, doncs, la materialització d'un gran banc, gairebé com un exercici de canvi

d'escala i alhora una reinterpretació del que representa. Així, doncs, es projecta una plataforma de fusta on es pretén reunir de forma simultània allò que podem associar a un banc. L'element és capaç de ser transportat plegant la "vela" i per mitjà de rodes, esdevenint un espai de contemplació i relaxació en el bullici de les ciutats, a l'interior d'un parc, prop d'un passeig marítim o bé simplement al jardí de casa.

Un cub de fusta es va obrint per deixar pas al paisatge i perdre la matèria en el seu recorregut. Així com l'element esdevé un procés, la seva vivència també, des d'un àmbit més reclòs a un de completament obert.



OBRA FINALISTA

LLAR D'INFANTS MUNICIPAL

UBICACIÓ

C. Tramuntana 16. Ullastret

AUTOR

Joan Falgueras Font, arquitecte

PROMOTOR

Ajuntament d'Ullastret

CONSTRUCCIÓ

Construccions Puig de Sant Ramon

COL·LABORADORS

Xavier Pujol Serra, arquitecte tècnic

FOTÒGRAF

Joan Falgueras Font



Petita llar d'infants municipal per a una població de 225 habitants ubicada en un solar sobrant de la nova construcció del CEIP, amb vistes obertes cap a llevant, i pensada per a poder ser ampliable en direcció a migdia.

En una construcció de 285m² s'ubica un programa d'una superfície útil de 257m² distribuït en:

- Una sala d'usos múltiples que és a la vegada hall.
- Una aula per a infants de 1-2 anys amb dormitori annex.
- Una aula per a infants de 2-3 anys.
- Una biberoneria-office i uns serveis amb canviadors comuns a les aules.
- Una sala pel personal d'administració i coordinació docent.
- Sala de neteja
- Magatzem de material i cotxets
- Magatzem de les instal·lacions

Es resol en un sol nivell, a peu pla, sobre una banquetta registrable per al manteniment, en l'interior d'un rectangle de 14,5 x 15,00 m, modulada per dobles pòrtics que en la façana de llevant és on s'obren les dues aules. Configuren un porxo tríplic de 180 cm de fondària que cobreix part d'una terrassa de jocs, que penja volada 450 cm sobre el terreny natural del vessant del turó. La cantonada nord-oest abraça l'orientació necessària de les plaques solars, a la vegada que obre una esclota a les visuals llunyanes a nord-est per a la sala de professors. Protegeixen el costat de ponent encarat al CEIP les peces de serveis i instal·lacions. El nucli

central és l'espai buit del hall, accessible per migdia, que funciona com a petit pati cobert de distribuïdor i/o sala d'usos múltiples.

Els tancaments de façana són convencionals amb parets de dues fulles i aïllament que engloben els pilars, per l'exterior arrebossats i pintats de color clar i per l'interior enguixats excepte els enrajolats de les peces de servei.

La coberta és plana invertida, amb protecció de terra vegetal i plantació de sèrums. El sòl de l'interior és revestit amb cautxú continu de 3mm, aplicat sobre una solera que cobreix el serpentí del terra radiant disposat sobre un gruix d'aïllament respecte del forjat de banquetta ventilat. El sòl de la terrassa exterior és format estès 'in situ' amb granulat drenant de cautxú acolorit com a l'interior.

Les fusteries, amb marcs i tapajunts de fusta de pi i taulers per pintar, es configuren amb vidres fixos muntats en unes graelles de cantell amb taulons, i porticons de ventilació natural controlada amb persianes de llibret i mosquitera. Les portes abatibles per eix vertical disposen de juntes normalitzades de goma antipingadits i les manetes d'accionament i panys es disposen a l'alçada de 140 cm.



OBRA FINALISTA

DUES CASES I UN PAVELLÓ DE CONVIDATS

UBICACIÓ
C. del Nord. Albons

AUTORS
Sergi Serra Casals, arquitecte
Marta Adroer Puig, arquitecta

CONSTRUCCIÓ
OBRES I REFORMES TORRENT SL

COL·LABORADORS
Josep Casas, coordinador d'obres
Ignacio Esjub, estructures
Manuela Muñiz
Martina Garrera
Isabel Concheiro
Thiago Tavares
Fran Vazquez

FOTÒGRAF
Aleix Bagué



PLANTA

El Quadró de les Vinyes és un tros de 900 m² situats en el casc antic del municipi d'Albons, al Baix Empordà, a Catalunya. Es tracta d'un fragment de poble, un buit, un hort, un antic quadró amb vinyes mai edificat, solament ocupat amb un petit porxo autoconstruït per protegir les eines del camp. Un quadró amb tres dels seus quatre límits definits per la contigüitat de les antigues construccions del petit nucli rural i la quarta oberta a les magnífiques vistes de l'Empordà.

Hem de completar aquest fragment de poble. El programa, per a dues famílies emparentades, el defineixen dos habitatges de segona residència i un pavelló de convidats que incorpora els espais tècnics comuns. El planteig del projecte és el d'una sola construcció que assumeix la dualitat programàtica des de la unitat formal: cosir el que fins ara era un buit amb la resta d'entorn edificat i fondre-ho amb els seus límits. Els dos habitatges són semblants però narren el planteig formal a partir de diferències programàtiques i de variables contextuais, les magnífiques vistes de tota la plana amb el Mediterrani i el Pirineus de rerafons, l'orientació, la tramuntana; a partir de variables econòmiques, de mitjans i de costos, pocs materials; a partir de variables constructives, materials contemporanis, com la termoargil·la vista, vernissada o pintada i els plafons de vitutes i ciment per executar tots els tancaments: colors vermellorsos i grisosos (que tiren a negres) de construccions austeres d'antigues parets mitgeres de ceràmiques vistes i arrebossats de ciment pòrtland i calç, embrutats pel pas del temps amb regalims i parassitats amb líquens propis d'una arquitectura que per sobre de tot passa desapercibuda.



OBRA FINALISTA

ESCOLA INFANTIL I PRIMÀRIA ARDENYA

UBICACIÓ

C. Pere Pascual. St. Feliu de Guíxols

AUTORS

Ramon Bosch, arquitecte
Bet Capdeferro, arquitecta

PROMOTOR

ICF/GISA/ Departament d'Educació
de la Generalitat de Catalunya

CONSTRUCCIÓ

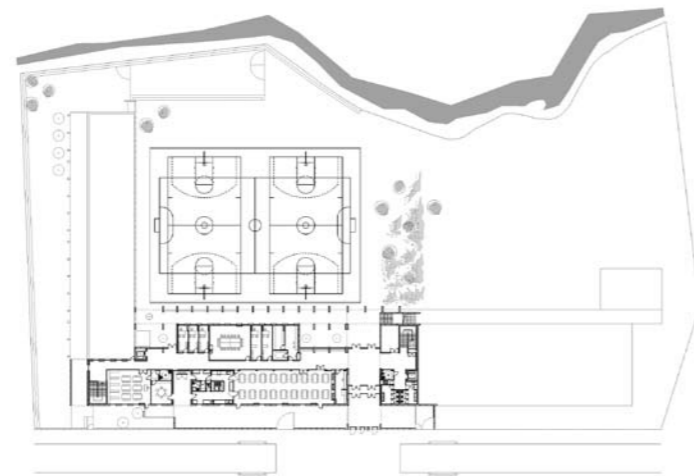
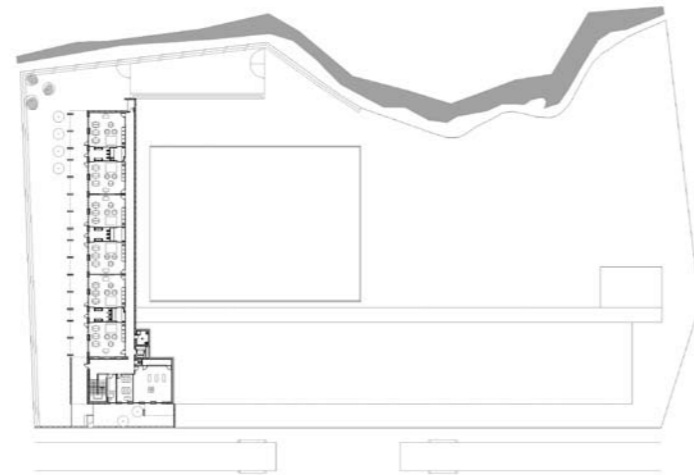
Capdeferro Constructor SA

COL·LABORADORS

Blàzquez-Guanter, estructures
Joan Anglada, cap projecte
Enco, enginyeria i control sl,
instal·lacions
Iban Ocaña, delineació
Arnau Boix, delineació
Josep Casas, cap obra

FOTÒGRAF

José Hevia



PLANTES

L'escola. Espais per a l'aprenentatge. Per al treball, i també per al descans.

Un nou sistema de concurs públic que engloba projecte i obra en un sol encàrrec ens proposa el repte d'investigar processos de construcció en sec per tal de rebaixar els costos i escurçar al màxim els terminis d'execució.

Un sol element prefabricat i estructural de formigó, dispost de maneres diverses, ens permet configurar formes variades de relació amb el lloc i espais interiors de diferent natura. La membrana així construïda gradua la llum, la temperatura, el tacte i el so segons les activitats que acollirà, mirant de dotar cada àmbit amb les condicions de confort desitjables.

Des del carrer fins al pati, l'edifici acompanya un seguit de transicions solapades: de la ciutat a la riera, del trànsit al recer, del buit exterior al buit domesticat. Planer i tancat en relació a la via rodada, l'edifici es va fent porós i permeable a mesura que pren contacte amb els espais exteriors propis dels patis, pistes d'esport, bosc i riera.

La façana del carrer focalitza l'atenció del vianant en les obertures d'accés que pauten el perímetre del recinte. La planxa metàl·lica perforada configura un límit amb diversos

graus de permeabilitat visual segons la direcció de la llum. En un segon pla, cobreix els buits entre les peces de formigó quan és necessari matisar l'arribada del sol a les aules sense minvar la transparència de les obertures.

A l'interior de l'edifici els àmbits de circulació es conceben com a passatges d'ús col·lectiu; seqüències espacials variables que s'estructuren en base a la canviant però sempre estreta relació amb l'exterior i totes les seves connotacions positives. El blanc, neutre i reflectant, espera ser enriquit amb les aportacions policromades dels treballs i dibuixos dels estudiants.

Els porxos que estableixen la transició final de l'espai cap als patis doten l'edifici d'un alt grau de porositat a sud i oest, i d'espais de trobada, repòs o joc, amb llum a l'hivern i ombra a l'estiu, a cobert, però a l'aire lliure.

La vegetació dona continuïtat als sistemes naturals existents. Els pins, roures i alzines procuren estades d'ombra perenne. Els pollancrecs reforcen el ritme vertical predominant i connecten visualment l'escola amb la riera.



OBRA FINALISTA

CASA ALDA

UBICACIÓ
C. Puig Gros 12. El Port de la Selva

AUTORS
Adrià Carbonell Rabassa, arquitecte
Carles Claparols Llach, arquitecte

PROMOTOR
Carmen Alda

CONSTRUCCIÓ
Construccions Pòrfit SL

COL·LABORADORS
Jesús Hoya Laborda, arquitecte
Toni Floriach, arquitecte tècnic
Javier Montes, estructura
Oriol Ruiz, enginyer

FOTÒGRAF
Jon Uriarte



PLANTA

Es difícil escapar als encants del Cap de Creus. Aquesta casa no només s'ha deixat seduir sinó que ha volgut fondre's en el seu paisatge abrupte. Roques i feixes, pendents i terrasses han estat més que elements naturals, s'han convertit en elements de disseny, materials amb els quals construir.

La implantació de l'habitatge ha estat totalment condicionada per l'excavació ja existent en el solar. Aquesta excavació es va fer segons les directrius d'un projecte previ, però amb grans incoherències en l'execució, sobretot pel que fa a les cotes altimètriques. El present projecte pren com a condicionant de partida l'estat del solar i adapta la nova disposició de les peces d'habitatge a l'excavació.

En la cota del carrer superior se situa una plataforma d'accés i aparcament, amb capacitat per a dos cotxes. Des d'aquesta plataforma s'inicia el recorregut descendent cap a la cota de planta baixa, aprofitant una rampa creada per la màquina excavadora en el procés d'excavació. Aquest recorregut es produeix alternant trams d'escala amb zones de descans que permeten la contemplació del paisatge. Les

escales d'accés arriben a un pati que divideix l'habitatge en dues peces, una principal amb un programa convencional d'apartament, i l'altra, més petita, com a estudi, o com a pavelló d'invitats. Les cobertes enjardinades amb vegetació autòctona seran extensió de la topografia, terrasses-jardí sobre el mar.

S'ha posat un gran esforç en integrar l'edificació en el seu entorn d'una manera tranquil·la, i en crear uns espais còmodament habitables però que permetin una clara consciència i percepció del paisatge en el que s'emporten. Així es manifesta en el diàleg amb el context paisatgístic i topogràfic, tant a nivell volumètric com en l'ús d'un llenguatge formal amb una forta expressió material (pedra del país i formigó) però sense estridències. Una relació dialèctica que vagi en tots dos sentits: la casa dins el paisatge, el paisatge dins la casa.



OBRA FINALISTA

UBICACIÓ

Empúries. Museu d'Arqueologia de Catalunya

AUTOR

Lola Domènech Oliva, arquitecta

PROMOTOR

Generalitat de Catalunya - Direcció General del Patrimoni

CONSTRUCCIÓ

Construccions Narcís Matas

COL·LABORADORS

Josep Lluís Reventós, arquitecte tècnic

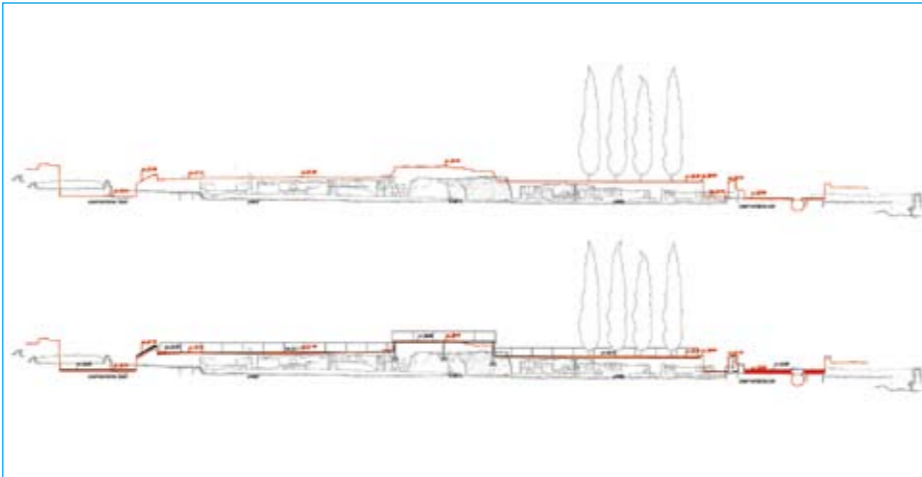
Pere Castanyer i equip d'arqueòlegs del MAC, supervisió arqueològica

Julián Ríos, enginyer tècnic

FOTÒGRAF

Adrià Goula

RESTAURACIÓ I ADEQUACIÓ DEL FÒRUM ROMÀ DEL CONJUNT MONUMENTAL D'EMPÚRIES



El projecte planteja la restauració i adequació del fòrum romà amb l'objectiu de que el visitant pugui reconèixer els principals edificis públics que conformaven el centre polític, religiós i econòmic de la ciutat romana (s.I-III a.C)

L'actuació ha consistit en quatre aspectes claus:

1. enderrocar totes aquelles reproduccions errònies executades en anteriors intervencions arqueològiques.
2. adequar el recorregut dels visitants dins l'entorn de les runes. Els nous accessos de vianants es col·loquen estratègicament sobre els antics eixos kardo i decumanus.
3. suggerir de forma subtil com eren els diferents espais arquitectònics que configuraven el fòrum. Es tracta de mostrar i potenciar els elements emblemàtics que configuraven l'arquitectura romana amb un tractament diferenciat dels paviments que configuraven cadascun d'aquests àmbits: albero al criptopòrtic, sauló mitjà a l'ambulacre, sauló fi compactat a la plaça, matxaca blanca a la basílica, paviment de lloses de pedra al pòrtic, formigó polit a la cúria, microciment al temple i terra vegetal al jardí.

4. finalment, consolidar, restaurar i reconstruir alguns dels elements arqueològics més significatius i rellevants segons el criteri fixat per l'equip d'arqueòlegs del MAC.

El visitant podrà ara, entendre de forma clara, la relació entre els diferents espais que conformaven el foro: la plaça, l'ambulacre, les tabernae, la basílica, la cúria, el temple, el jardí i el criptopòrtic.

La intervenció ha volgut, per una banda recuperar els nivells originals d'assentament dels diferents espais arquitectònics i per l'altra potenciar amb claredat la idea de l'ordre cartesià definit bàsicament pels dos eixos principals: el kardo màximus (N-S) i el decumanus màximus (E-O)

El projecte pretén, bàsicament, recrear l'atmosfera de l'ordre que impera a la ciutat romana.



OBRA FINALISTA

REFORMA D'HABITATGE UNIFAMILIAR ENTRE MITGERES EN UN CASC ANTIC

UBICACIÓ

Plaça Ramon Muntaner 7. Peralada

AUTORS

Nicola Tremacoldi, arquitecte
Llorenç Vallribera, arquitecte

PROMOTORS

Albert Font
Carla Bofill

CONSTRUCCIÓ

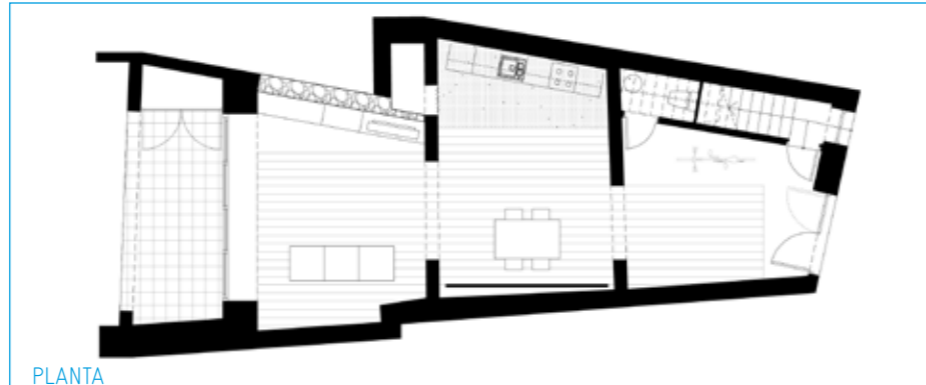
Josnar Construccions SL

COL·LABORADOR

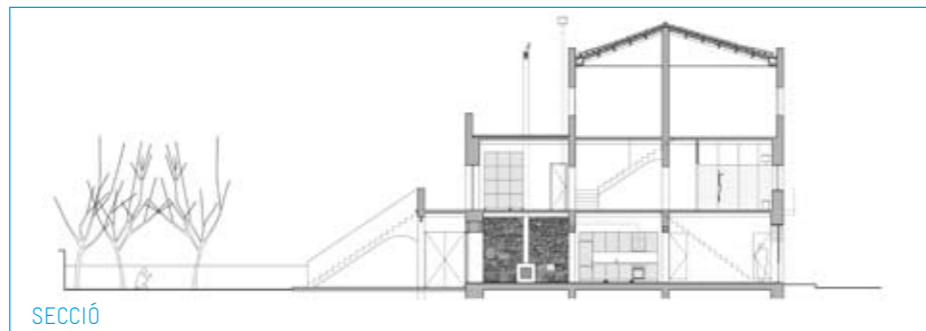
Otto Mohr, arquitecte tècnic

FOTÒGRAF

José Hevia



PLANTA



SECCIÓ

Utilització

El programa de necessitats definit pel promotor és continuar el programa de l'habitatge unifamiliar existent, que es desenvolupa en planta baixa +2. La reforma afecta la planta baixa, la planta pis i la façana principal.

criteris funcionals del projecte

La superfície total de la casa existent és de 196,57m². En planta baixa s'ha desenvolupat una rehabilitació de forma integral, i en planta primera de forma parcial per total de 143,38m² a rehabilitar. L'accés a l'habitatge es manté per la Plaça i no s'intervindrà en els elements de la façana que donen a aquesta plaça. La voluntat dels clients poder rehabilitar i sanejar la planta baixa que comunica amb jardí del fons i rehabilitar la planta primera seguint el criteri d'eliminar les estances que no tenen llum natural. El programa funcional preveu en planta baixa: rebedor, lavabo de cortesia, cuina, menjador i un estar d'estiu; planta primera: un estar d'hivern i una biblioteca, un bany i el dormitori que ja existeixen.

criteris compositius del projecte

El projecte proposa la millora de les condicions d'il·luminació i de ventilació de les estances existents, donant-li noves funcionalitats. En planta baixa s'han estintolat les dues parets interiors estructurals i la paret que dona al porxo, per tal de generar un gran espai únic, compartimentat funcionalment segons els criteris dels requisits mínims d'habitabilitat. Els problemes d'humitat presents dins de la cruïlla central de planta baixa, es solucionen amb la construcció d'un contra-envà de cartró-guix que garanteix una ventilació per-manent. La col·locació de la cuina i del lavabo de cortesia obliga a preveure les ventilacions forçades i les aspiracions addicionals utilitzant uns espais comunicats verticalment

que tenen requisits per permetre el pas i la sortida a coberta de les corresponents xemeneies. La nova xemeneia dins l'estar reutilitza el forat de sortida de fums a coberta de la vella xemeneia de planta primera, originària-ment utilitzada com a sortida de fums per la cuina. Les estances que trobem en aquesta planta són: estar d'estiu-menjador-cuina-rebedor, petit lavabo de cortesia, l'escala que puja a la planta primera i porxo (la rehabilitació no afecta ni l'escala ni porxo).

A planta primera proposa l'enderroc d'uns envans per tal de permetre que la llum natural arribi a totes les estances rehabilitades. Les estances que trobem en aquesta planta són: estar d'hivern, biblioteca, lavabo, escala que puja a la planta segona, dormitori i terrassa (la rehabilitació no afecta ni l'escala ni el dormitori ni la terrassa).

Materials

Un cop buidada la superfície de la planta baixa, per domesticar la seva forma geomètrica irregular, s'utilitza terra com l'element que jerarquitzés aquest espai generant volum vuit entre el jardí (privat) i la plaça (pública). Aquesta transició s'ha emmarcat a través de l'ús de la fusta, que modula geomètricament totes les obertures dels estintolaments i genera, per la seva col·locació, una visió lineal de l'espai. El ferro corten s'ha col·locat com una catifa pels serveis de l'habitatge (xemeneia, cuina, rebost, bany, bicis). S'ha aprofitat la presència de la pedra, trobada repicant l'estucat original, per trobar textures contrastants que generessin emocions diferents segon la funcionalitat de l'espai.

A la planta primera hem utilitzat un gres ceràmic, de forma rectangular, i hem mantingut les corbes d'entrega entre murs i sostre. Un seguit de portes corredisses permeten separar la biblioteca de l'estar d'hivern o integrar les dues en un únic espai.



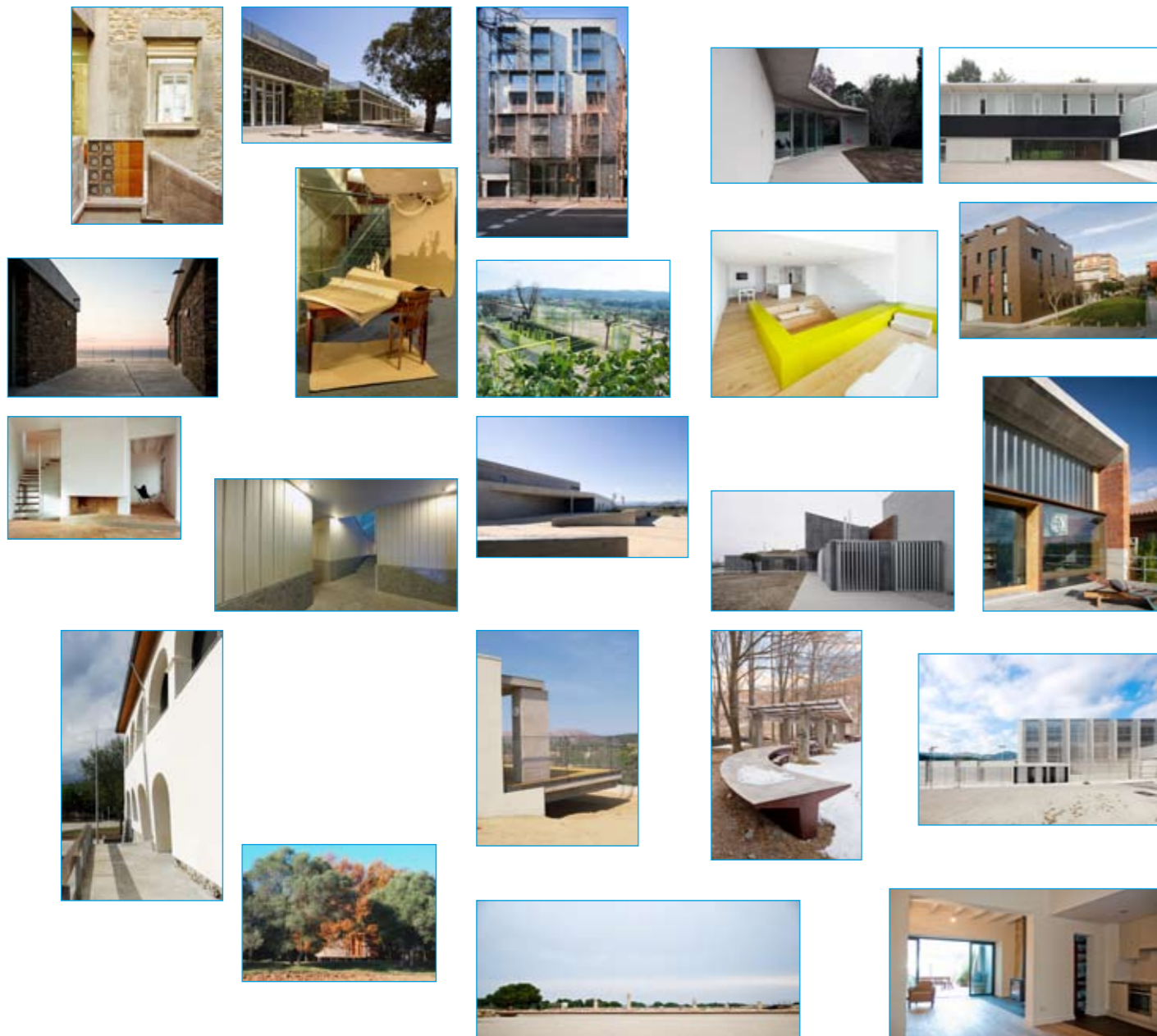
JURAT DE LA CULTURA

PRESENTACIÓ

Els Premis d'Arquitectura de les Comarques de Girona es van crear l'any 1997 amb la voluntat de valorar i divulgar l'arquitectura produïda dins l'àmbit territorial de la Demarcació de Girona. Aquesta tasca divulgadora, a la vegada, vol propiciar el debat arquitectònic necessari en una societat plural i participativa com la nostra. Premiant la bona arquitectura, es reconeix l'esforç dels agents que participen en el procés edificatòri (tècnics, constructors, promotors,...) confiant en que aquestes accions derivin en un major interès i cura per l'Arquitectura.

Una constant en el decurs d'aquests Premis, ha estat la voluntat de què el Jurat sigui format per arquitectes, de reconegut prestigi, procedents de diferents àmbits geogràfics.

Entre els membres sempre en forma part un professional vinculat amb la part teòrica de l'arquitectura, un altre que ja sigui per implicació personal o professional, estigui relacionat amb Girona i d'altres de fora de Catalunya. Però en aquesta nova edició, també volem continuar incidint en la idea de l'arquitectura com a activitat cultural d'interès general i públic. A tal efecte, s'ha creat el **Premi del Jurat de la Cultura**, amb la col·laboració de diverses persones vinculades d'una manera directa amb aquest món. A través d'una reflexió sobre les obres presentades als Premis d'Arquitectura de les comarques de Girona, veurem l'estat de salut de la nostra arquitectura.



EL JURAT

DANIEL GIRALT – MIRACLE

Crític d'Art

JOAQUIM VELAYOS SOLÉ

Director de l'Escola Politècnica Superior de la Universitat de Girona

ÀLEX MARTÍ SUBIRÓS

Director de Televisió de Girona

ROSA GIL VILA

Directora del Departament Obra Social i Comunicació de Caixa Girona

F. XAVIER PUIG I OLIVERAS

Director del Parc Natural de la Zona Volcànica de la Garrotxa

ROSA PERA

Directora de Bòlit. Centre d'Art Contemporani. Girona

MIQUEL RIERA

Director el Punt diari a les comarques de Girona

JORDI FALGÀS

Director de la Fundació Rafael Masó de Girona

JUNTA DIRECTIVA

Col·legi de Periodistes de Catalunya – Girona

JORDI BARTRINA BARBER

Director de l'Escola d'Art i Superior de Disseny d'Olot

DOLORS ROSSET

Consorti Alba – Ter

JORDI SOLER

Alcalde de Calonge

RICARD PLANAS CAMPS

Director de la revista bonart i de la Fundació Espais d'Art Contemporani de Girona

ALBERT REQUENA LÓPEZ

Delegat de Catalunya Ràdio Girona

JORDI XARGAYÓ

Director del Diari de Girona

MIQUEL SITJAR I SERRA

Director dels ST del Departament de Cultura i Mitjans de Comunicació de la Generalitat de Catalunya a Girona
Director de la Fundació Josep Pla

ASSUMPCIÓ HOSTA

Directora del Patronat Call de Girona

JOSEP MARIA TORNER I MALÉ

Director de la Casa de Cultura de Girona

CUCA MASCORT

Directora de Top Girona

M. LLUÏSA FAXEDAS

Crític d'Art

JOAN NOGUÉ

Director de l'Observatori del Paisatge de Catalunya i Catedràtic de Geografia Humana de la UdG.

CARLES MOTAS

Alcalde de Sant Feliu de Guíxols

DAVID SANTAULÀRIA

Tècnic del Museu Comarcal Garrotxa

PREMI JURAT DE LA CULTURA

BODEGA TERRA REMOTA



"De les obres seleccionades per optar als Premis d'Arquitectura de Girona he escollit la Bodega Terra Remota, de Nacho Ferrer i Pepe Cortés, per la seva claredat, elegància, austeritat i integració en el paisatge."

DANIEL GIRALT - MIRACLE
Crític d'Art

"Les vint-i-dues obres seleccionades que opten als Premis d'Arquitectura i al Premi Jurat de la Cultura són, sense dubte, una molt bona mostra del nivell d'arquitectura que es realitza a les comarques gironines. En les obres presentades s'hi palpa els coneixements científics, gràfics, humanístics, tecnològics i constructius imprescindibles en un projecte arquitectònic."

JOAQUIM VELAYOS SOLÉ
Director de l'Escola Politècnica Superior de la Universitat de Girona

"Integrada al paisatge que l'envolta, és aquesta una creació arquitectònica funcional, sòbria, adaptada a l'ús. Una obra que combina amb saviesa els espais foscos, ideats per a la funció per a la qual ha estat creada amb d'altres de llum, propis i necessaris per a l'ús de l'espai, entre aquestes la visita, el tast... És una obra d'una continguda contemporaneïtat, sense estridències, que invita a ser passejada."

ROSA GIL VILA
Directora del Departament Obra Social i Comunicació de Caixa Girona

"M'ha semblat fantàstica la seva integració al paisatge."

MIQUEL RIERA
Director el Punt diari
a les comarques de Girona

"En valoro l'esforç d'integració i harmonització en un paisatge certament singular i d'alta sensibilitat, ajudat per la forta component horitzontal de la peça. També en destacaria la "netedat" de l'edificació i la confiança dipositada en els espais buits que, alhora que contribueixen a la integració en el paisatge, creen espais de diàleg exterior - interior molt atractius."

F. XAVIER PUIG I OLIVERAS
Director del Parc Natural de la Zona Volcànica de la Garrotxa

"Arquitectura empelt, per habitar el procés del vi des de la terra."

ROSA PERA
Directora de Bòlit.
Centre d'Art Contemporàni. Girona

"Treball i feina relaxant al mig de la natura."

ÀLEX MARTÍ SUBIRÓS
Director de Televisió de Girona

IMPRESSIONS GENERALS



RESTAURACIÓ I ADEQUACIÓ DEL FÒRUM ROMÀ DEL CONJUNT MONUMENTAL D'EMPÚRIES. EMPÚRIES

"L'elecció no ha estat fàcil. De la intervenció de Lola Domènech a Empúries, així com d'alguns altres projectes seleccionats en l'edició d'enguany, crec que és important destacar que representen una arquitectura que posa en valor l'entorn més immediat provocant la mínima alteració, hi dialoga i el respecta, buscant una integració que és discreta i funcional. Tractant-se, com en aquest cas, d'una intervenció en un entorn de gran valor patrimonial, crec que hem de continuar insistint en aquests valors que poden semblar obvis però, veient les contínues agressions al paisatge i al patrimoni de les nostres comarques, massa sovint encara són absents."

JORDI FALGÀS

Director de la Fundació Rafael Masó de Girona

"Pel respecte a la història, i al paisatge. Per a la seva simplicitat, per ser una obra d'ús distint a totes les altres escollides. Pels material emprats, per proposar-nos i ajudar-nos a fer un passeig per Empúries donant valor a les obres i al paisatge empordanès."

JUNTA DIRECTIVA

Col·legi de Periodistes de Catalunya – Girona

"Agraeixo el respecte i delicadesa al patrimoni intervingut, l'encert en la interpretació de l'entorn i finalment valoro molt positivament l'aportació d'interès arquitectònic al soterrani per mitja de la de la llum natural."

JORDI BARTRINA BARBER

Director de l'Escola d'Art i Superior de Disseny d'Olot

"En valorem la bona integració de la proposta del projecte per fer visitables els elements patrimonials del conjunt monumental d'Empúries."

DOLORS ROSSET

Consorci Alba – Ter

"L'arquitectura es converteix en un mitjà per recórrer la Cultura, el Medi Natural i la Mediterrània."

JORDI SOLER

Alcalde de Calonge

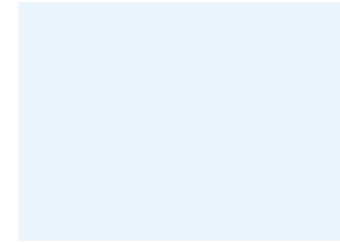


BLOC D'HABITATGES "EL FARCELL" FIGUERES

"M'interessa la seva idea de farcell relacionada amb la motivació del projecte d'integració familiar emprant un bloc de pisos i, a més, el desenvolupament de l'estructura interna - dinàmica i anticonvencional - i exterior - minimal però sense entrar als extrems. També m'interessa el fet del desenvolupament d'arquitectura reeixida fora de Girona, i més a Figueres, que està patint una revolució conceptual i urbanística des de fa un parell d'anys."

RICARD PLANAS CAMPS

Director de la revista bonart i de la Fundació Espais d'Art Contemporani de Girona



EDIFICI D'HABITATGES GRAN VIA JAUME I. GIRONA

"Tot i que hi ha diversos treballs dignes d'elogi com l'habitatge de Selva de Mar, la casa de Casavells o la restauració d'Empúries, em decanto per l'edifici d'habitatges de l'Avinguda Jaume I de Girona per la seva originalitat en la principal artèria interior d'una ciutat de tendència més conservadora que agosarada"

JORDI XARGAYÓ

Director del Diari de Girona

CASA COLLAGE. GIRONA

"M'exalta el nou i m'enamora el vell."

MIQUEL SITJAR I SERRA

Director dels ST del Departament de Cultura i Mitjans de Comunicació de la Generalitat de Catalunya a Girona. Director de la Fundació Josep Pla



NOVA CONSTRUCCIÓ DELS CICLES FORMATIUS DE L'INSTITUT GARROTXA. OLOT

"Pel fet que crea uns espais totalment adequats a la finalitat d'aquest edifici: la formació, i a la vegada connecta amb els porxos els diferents espais de l'institut, d'aquesta manera s'arriba a considerar la unitat "formativa" que li cal a un centre educatiu com aquest."

JOSEP MARIA TORNER I MALÉ

Director de la Casa de Cultura de Girona



ACCÉS AL RESTAURANT CAN JERONI. BEGET

"Per la seva integració a l'entorn, senzillesa i accés fàcil."

ALBERT REQUENA LÓPEZ

Delegat de Catalunya Ràdio Girona

IMPRESSIONS GENERALS

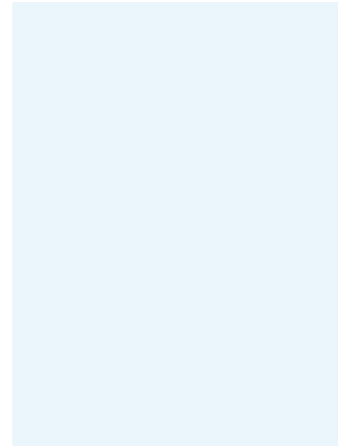


DUES CASES I UN PAVELLÓ DE CONVIDATS. ALBONS

"Pel concepte innovador dels cubs dins dels habitatges i de que suposa una altra manera d'entendre l'edificació d'unes cases adossades. Aquesta proposta demostra que el disseny no està renyit amb la quotidianitat."

CUCA MASCORT

Directora de Top Girona



CASA ESTHER – ROCA. MAÇANET DE LA SELVA

"M'agrada com s'ha resolt l'ús de l'espai i de la llum i la combinació dels materials, així com els petits detalls."

JOAN NOGUÉ

Director de l'Observatori del Paisatge de Catalunya i Catedràtic de Geografia Humana de la UdG.

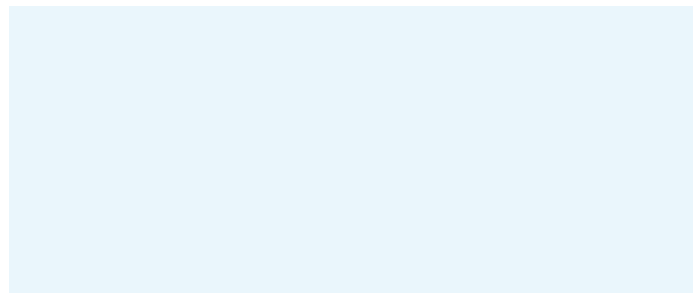
PROJECTE DE NOVA CONSTRUCCIÓ DEL CES I AMPLIACIÓ DEL CEIP DE CADAQUÉS. CADAQUÉS

"Em sembla que resol amb prou fortuna la integració de l'edifici en un entorn natural i cultural molt singular.

Es percep en la major part dels projectes presentats una actitud conscient de que les obres projectades no generin un xoc o un contrast amb el seu entorn, sinó més aviat al contrari: la majoria de propostes, de forma més o menys explícita, busquen una integració visual i conceptual en el paisatge o el context en què es situen, tant a través del planejament com dels materials que s'utilitzen."

M. LLUÏSA FAXEDAS

Crític d'Art

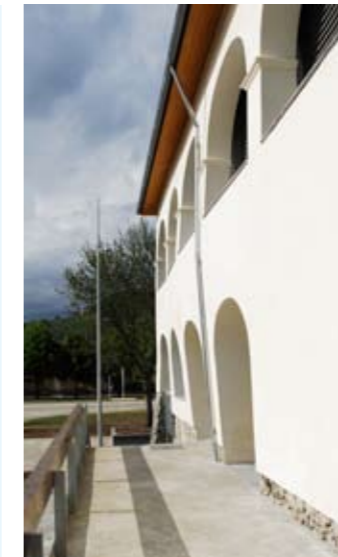
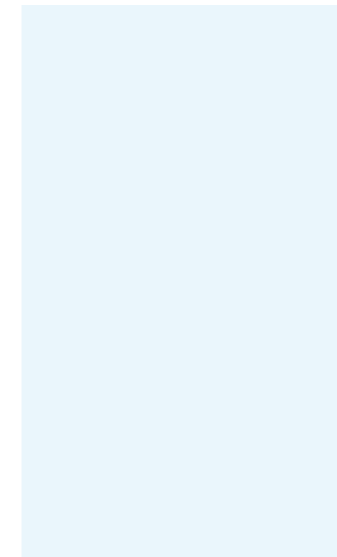


AMPLIACIÓ LLIBRE PESSEBRE: UNA LECTURA ABSTRACTA DE LA TRADICIÓ. OLOT

"Una manera contundent i al mateix temps innovadora de fer arribar un missatge amb els propis elements d'ús de l'edifici. Un llibre per una biblioteca que no deixarà indiferent a ningú i que canvia segons canviaran les mirades a l'objecte. Segurament té més d'art que d'arquitectura però acosta les dues disciplines i, dóna la sensació de donar una funció a l'art i una estètica a l'arquitectura."

ASSUMPCIÓ HOSTA

Directora del Patronat Call de Girona



REHABILITACIÓ DEL MAS EL CASSÉS. OLOT

"Un repàs exhaustiu i detallat de les obres escollides permet arribar a algunes incipients observacions que ens permetem aportar, tal com ens requeríeu. L'arquitectura, com bé sabeu, reflecteix cristal·linament un munt d'aspectes socials, econòmics, conjunturals, contextuals, històrics, etc., que la converteixen en un termòmetre sensible i afinat que ultrapassa la seva condició merament acadèmica i autoreferencial (tal com a vegades es vol vendre de forma pejorativa). Aquesta permeabilitat –lluny de restar-li cap mèrit– és el que enguany ens posa damunt la taula una majoria de propostes centrades en l'espai comú, la rehabilitació curosa, els aspectes socials i l'atenció al detall, deixant de banda –amb excepcions– els projectes "estrella" o "icònics".

Aquestes consideracions generals prèvies són les que ens porten a pensar que un exemple reeixit d'aquesta tendència –i, per tant, una candidatura idònia– es troba en la rehabilitació del Mas el Cassés. Malgrat les seves modestes dimensions, es tracta d'un projecte d'una notable complexitat que vol donar sortida a la recuperació d'una característica i emblemàtica masia (amb un notable valor patrimonial per se), aplicant uns nous usos assistencials (llar-residència) i socials (casal de barri). La combinació d'aquestes necessitats es tradueix en un arquitectura respectuosa, atenta i efectiva que es fidel reflex del tarannà dels seus autors."

DAVID SANTAULÀRIA

Tècnic del Museu Comarcal Garrotxa



ESCOLA INFANTIL I PRIMÀRIA ARDENYA. SANT FELIU DE GUÍXOLS

"A vegades el coneixement ens fa valorar més les coses, aquest ha sigut el meu cas a l'hora de triar."

CARLES MOTAS

Alcalde de Sant Feliu de Guíxols

CRÈDITS

JUNTA DE GOVERN

DEGÀ
Lluís Comerón i Graupera

PRESIDENTS DE LES DEMARCACIONS

BARCELONA
Lluís Comerón i Graupera

GIRONA
Frederic Cabré i Segarra

TARRAGONA
Jordi Bergadà i Masquef

LLEIDA
Montserrat Giné i Macià

EBRE
Joan Josep Curto i Reverté

SECRETARI

Eduard Rodríguez Villaescusa

TRESORER

Josep M. Gutiérrez i Noguera

VOCALS

Ramon M. Puig i Andreu

Ramon Sanabria i Boix

Fernando Marzá Pérez

Rosa Rull i Bertran

JUNTA DIRECTIVA DE GIRONA

Frederic Cabré i Segarra

Manel Falcó i Huguet

Raquel Serrat i Rodeja

Jordi Ortega i Batlle

Carme Tarrenchs i Puig

Ricard Turon i Vich

Jaume Torrent i Genís

Xavier Moliner i Milhau

EDITA

Demarcació de Girona

Col·legi d'Arquitectes de Catalunya (COAC)

COORDINACIÓ I CORRECCIONS

Departament d'Activitats Culturals

de la Demarcació de Girona

DISSENY GRÀFIC

Bachs Estudi Gràfic

FOTOGRAFIES

© Els seus autors

TEXTOS

© Els seus autors

DISTRIBUCIÓ

Servei de Publicacions de la

Demarcació de Girona

Plaça de la Catedral 8. 17004 Girona

Tel. 972.41.27.27 / premsa.gir@coac.cat

© D'aquesta edició

Demarcació de Girona del COAC

Plaça de la Catedral 8. 17004 Girona

Tel. 972.41.27.27 / www.coac.net/girona

AGRAÏMENTS

A totes les persones que han fet

possible aquest catàleg

ORGANITZA



Col·legi d'Arquitectes
de Catalunya
Demarcació de Girona



Diputació de Girona
221 municipis



PATROCINA

bulthaup
Lb | Leopold bautista · girona
arquitectura per a espais vitals



Hotel
Ciutat de Girona

Diari de Girona

EL PUNT



CAVA
LLOPART

