



PREMIS
D'ARQUITECTURA
DE LES COMARQUES
DE GIRONA 2013

BASES DELS 16ns PREMIS D'ARQUITECTURA DE LES COMARQUES DE GIRONA 2013

La Demarcació de Girona del Col·legi d'Arquitectes de Catalunya convoca els Premis d'Arquitectura de les Comarques de Girona, que volen posar en valor l'arquitectura feta en l'àmbit territorial de la demarcació per tal de mostrar l'esforç continuat de tots els professionals que, encara més en aquests temps difícils, fan prevaler els valors de l'excel·lència, el rigor i la seriositat.

Als premis es poden presentar obres que abordin diferents escales de treball, diverses formes d'intervenció i entorns dispars, que s'agrupen en una sola categoria i que seran distingides mitjançant tres premis a les tres millors obres, a criteri d'un jurat.

Tenim vigent la web d'Arquitectura Contemporània, amb una gran base de dades de tots els professionals i obres que han participat al llarg dels quinze anys, i enguany, per tal de facilitar el treball (valoració del jurat, exposició, web i catàleg digital) i optimitzar el temps i els esforços per la seva divulgació, seguim apostant per el nou format de lliurament.

1.- Objectiu

La Demarcació de Girona del COAC convoca la 16a edició dels Premis d'Arquitectura de les Comarques de Girona amb l'objectiu de premiar les obres més significatives realitzades a la província de Girona i acabades entre l'**1 de gener i el 31 de desembre de 2012**.

2.- Participació

Qualsevol persona, entitat o institució interessada en aquests premis pot proposar les obres que consideri oportunes, que s'inscriuran en la modalitat única d'arquitectura.

3.- Documentació

A part de la fitxa d'inscripció, s'haurà de compondre el pannel tot seguint les pautes que es detallen en el document adjunt.

La documentació obligatòria és la següent (aquesta documentació no es retornarà als participants):

a) Fitxa de participació

b) DVD que contingui:

- 1.- Arxiu del pannel compost en el format pdf (A3 a 300dpi).
- 2.- 5 fotografies en l'ordre de preferència d'aparició i en dos formats de definició (20 x 24 cm – TIFF 300 dpi a CMYK / 800 x 560 px – JPEG 72 dpi a RGB).



- 3.- 4 plànols que l'autor consideri imprescindibles per a la comprensió del treball, en l'ordre de preferència d'aparició, en format EPS o TIFF a 300 dpi de mida A4.
- 4.- Text descriptiu (màxim 1000 caràcters) en format word. No s'acceptarà una extensió més llarga i el text es tallarà automàticament als 1000 caràcters, inclosos espais.
- 5.- Un plànol o croquis de l'emplaçament i l'itinerari per anar a visitar l'obra.

c) Panell A1:

Un pannel de cartó ploma d'1 cm de gruix, mida DIN A1 horitzontal, seguint les pautes establertes en el document adjunt a les bases per a la seva composició.

La composició del pannel en format A1, la seva mecànica i la seva descripció precisa, juntament amb la fitxa de participació, es poden descarregar a l'adreça següent: www.coac.net/Girona/2013/premis.rar

Els participants es faran càrrec dels drets d'autor que puguin generar les fotografies presentades. Així mateix, assumiran el cost de qualsevol reclamació o despesa en concepte de drets de propietat intel·lectual i de protecció del dret d'intimitat derivades de la reproducció i l'explotació per part del COAC del material presentat.

Tots els participants autoritzen la Demarcació de Girona del COAC a organitzar una exposició i editar un catàleg amb les propostes presentades a concurs, així com a utilitzar-les per a la difusió dels Premis d'Arquitectura en aquesta i futures edicions, dins i fora de l'àmbit col·legial, tant en suport paper com en suport digital. Així mateix, la Demarcació de Girona del COAC es reserva el dret a cedir el material presentat a aquells mitjans de comunicació que ho sol·licitin, sempre i quan es tracti de la difusió dels Premis d'Arquitectura de les Comarques de Girona.

4.- Calendari

El termini per a la proposta d'obres i la presentació del material corresponent a la 16a edició dels Premis d'Arquitectura de les Comarques de Girona finalitzarà **a les 14.00 h del divendres 15 de febrer de 2013.**

Tota la documentació requerida haurà de ser tramesa a la Demarcació de Girona del COAC, 2a planta (registre o secretaria), edifici Pia Almoïna, Plaça Catedral núm. 8, 17004 Girona. Més informació al telèfon 972 412 892 o premsa.gir@coac.cat

Tots els treballs presentats s'acompanyaran de la fitxa d'inscripció corresponent emplenada, que s'adjuntarà a la resta de la documentació de l'obra. La Demarcació de Girona declina tota responsabilitat respecte a l'autenticitat de les dades expressades pels participants en les fitxes d'inscripció. En qualsevol informació que l'organització doni sobre els treballs només figuraran les dades que s'hagin comunicat en aquesta fitxa d'inscripció.



PREMIS
D'ARQUITECTURA
DE LES COMARQUES
DE GIRONA 2013

Els projectes premiats es donaran a conèixer en un acte públic que tindrà lloc el **divendres 31 de maig de 2013, a les 19.30 hores**, a la seu social de la Demarcació de Girona del COAC. En el decurs de l'acte, s'inaugurarà l'exposició que mostrarà totes les obres seleccionades de la 16a edició.

5.- Jurat

El jurat, que actuarà d'acord amb aquestes bases, estarà format per:

President

José Ignacio Linazasoro Rodríguez

Vocals

Carme Ribas Seix

Josep Fuses Comalada

Carme Muñoz Ramírez

L'acceptació de formar part del jurat comporta, per part dels membres d'aquest, la renúncia a presentar obra pròpia o obres amb les quals hagin mantingut una relació directa.

6.- Premis i difusió

Es realitzaran dues fases de selecció:

primera fase, de selecció d'obres

segona fase, de concessió dels tres premis per part del jurat

Si ho creu convenient, el jurat podrà atorgar premis *ex aequo*, mencions especials i mencions honorífiques.

La fitxa de participació per obra la trobareu a:

www.coac.net/Girona/2013/premis.rar



FITXA DE PARTICIPACIÓ PER OBRA

Nom de l'obra:

.....

Dates d'inici i finalització de l'obra.....

Emplaçament de l'obra

Adreça.....

Població.....

Comarca.....

Nom del promotor/propietari.....

Adreça.....

Tel.

He obtingut el consentiment del promotor/propietari per a la presentació de les fotografies adjuntes a aquest concurs, així com el seu consentiment per a la publicació d'aquestes i de les dades personals que es faciliten aquí en qualsevol publicació col·legial o extracol·legial.

Nom del contractista.....

Adreça

Tel.

He obtingut el consentiment del contractista per a la publicació de les dades especificades anteriorment en qualsevol publicació col·legial o extracol·legial.

Col·laboradors (especifiqueu-ne la tasca)

.....

.....

Autor o autors (nom, cognoms i qualificació professional)

.....

.....

.....

Adreça professional de l'autor o els autors

Carrer..... núm.

Codi postal.....Població.....

Comarca.....Telèfon.....a/e:

Els participants assumiran el cost de qualsevol reclamació o despesa en concepte de drets de propietat intel·lectual i de protecció del dret d'intimitat derivades de la reproducció i l'explotació per part del COAC dels treballs presentats, tant si aquesta prové de fotògrafs com de propietaris o promotors dels projectes presentats.

FITXA FOTOGRÀFICA

El o els arquitectes es faran càrrec de les despeses en concepte de drets d'autor que puguin generar les fotografies presentades.

Nombre de fotografies:

Autor o autors de les fotografies:

Cal que ompliu aquesta fitxa i que la presenteu juntament amb el material del projecte.

5 cm

3,6 cm

PLANTES I SECCIONS
37 X 35 cm

A

2,5 cm

2,5 cm

IMATGES
36 X 54,4 cm

1

Titol obra: Arial Bold cos 48 pt / interlínea 50 pt
color: pantone 032 (100% magenta + 100% groc)

21 cm

Memòria de l'obra:
Arial Regular cos 16 pt / interlínea 20 pt.
Màxim 14 línees de text

12,5 cm

2,5 cm



PLANTA

Edifici de serveis administratius de la Generalitat de Catalunya

El nou edifici és un marc abstracte que posa en valor l'edifici de l'antic hospital i s'entén com una ampliació de l'existent, més que una edificació aïllada. Té una geometria simple construïda a partir de la trama urbana veïna.

L'edifici històric es rehabilita tot alliberant-lo dels cossos afegits que alteraven notablement la seva tipologia original, com ara el cos del s. XIX, que emmascarava l'absis de la capella, o el del s. XX, a la cantonada sud-est. Es restaura elements molt significatius com la façana de Pompeu Fabra, els esgrafiats noucentistes del pati de les magnòlies o els arrambadors ceràmics barrocs de la planta primera, antigues sales de l'Hospital.

Una plaça interior i un conjunt de passos coberts potencien el caràcter exclusiu per a vianants de tot el conjunt i la seva permeabilitat cap a la ciutat. També es potencien formalment les dues entrades principals a la plaça interior, així com els espais històrics singulars: la capella neoclàssica, que queda lliure de cossos afegits, i les restes de la muralla, avui enterrada, que marca un límit entre la Gran Via i els jardins de darrere l'hospital.

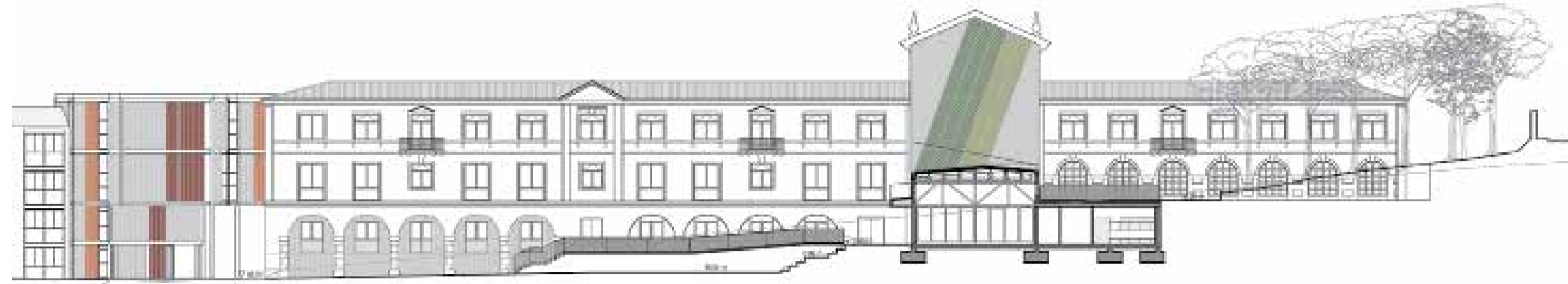
La planta semisoterrani prevista a les bases es converteix en una planta diàfana al nivell de la plaça interior, ja que se soterra 1,50 m sota rasant, fet que permet fer aparèixer la muralla del s. XVII.

El disseny general de l'edifici integra criteris d'estalvi energètic tot optant per aquells més senzills i eficaços en relació amb el seu manteniment: patis interiors, ventilació creuada natural, proteccions solars estàtiques i viseres.

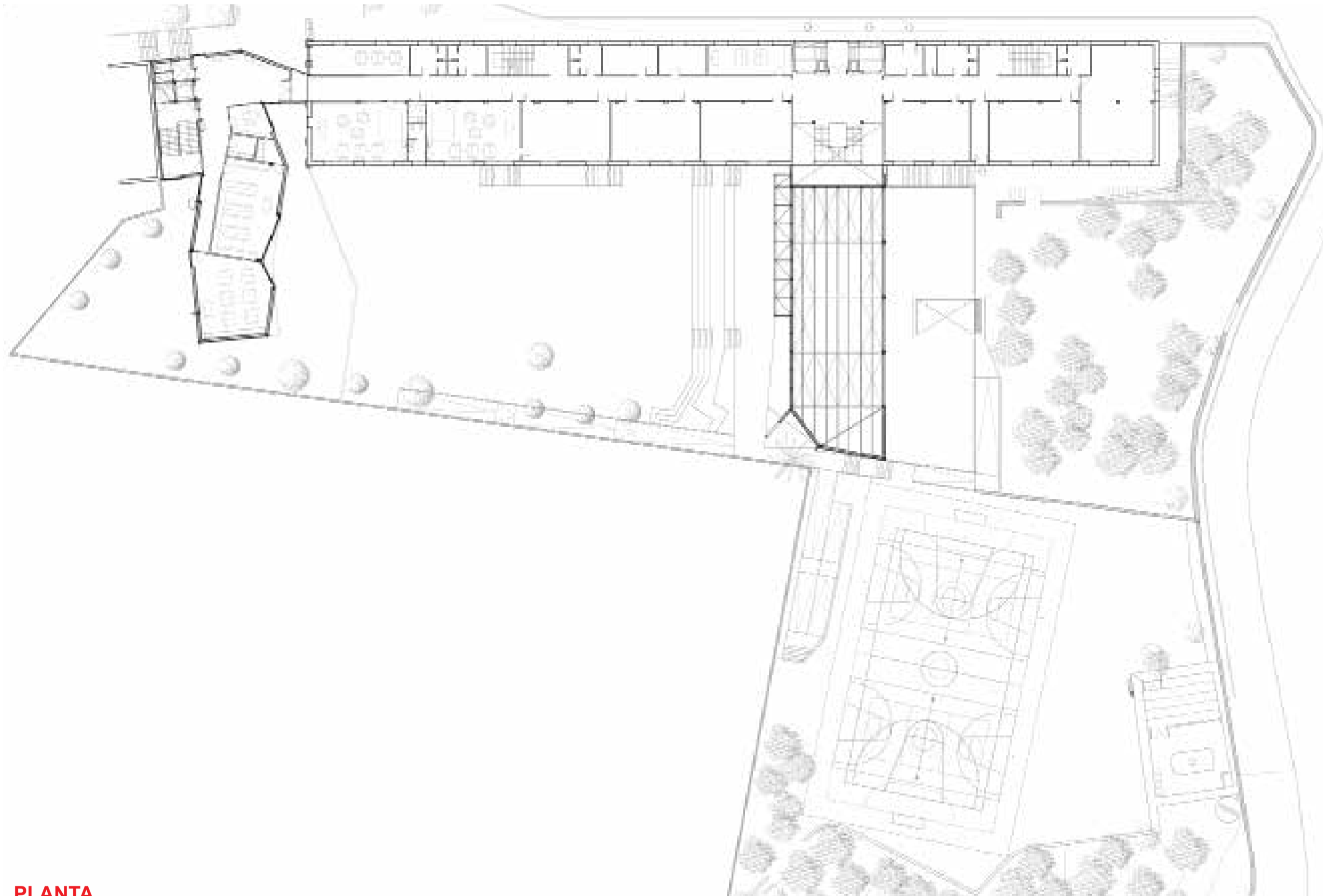
S'han construït uns aparcaments sota les places Pompeu Fabra i Hospital i sota l'edifici nou i s'han redissenyat les seccions viàries i les pavimentacions d'aquestes places i del carrer Joan Maragall per tal de prioritzar l'espai per als vianants.



SECCIÓ



PLANTA



CEIP Annexa - Joan Puigbert

El CEIP Annexa-Joan Puigbert és el nom que rep el centre escolar que ocupa un edifici de la primera meitat de la dècada dels 50 en forma de T, amb un volum principal longitudinal que fa façana al carrer més important i un edifici perpendicular a aquest, en un punt més o menys central. L'edifici es troba en una posició topogràficament complexa, donat que el terreny presenta un pendent molt important i l'escola original està encastada en aquest desnivell en el sentit del pendent.

L'edifici que construeix el carrer estava totalment en ús, contràriament a l'edifici perpendicular, que estava en una situació d'enorme deteriorament, sobretot estructural.

El programa proposat pel Departament d'Ensenyament de la Generalitat de Catalunya era d'ampliació d'aules ordinàries i aules específiques amb els seus serveis corresponents, amb un gimnàs o sala polivalent.

El projecte proposa la demolició del volum perpendicular de manera que pugui donar-se la continuïtat a l'espai exterior, des de la pineda (a cota superior) al pati (a cota inferior). En aquesta topografia, en la seva secció longitudinal, s'incorpora l'espai de la sala polivalent o gimnàs. La coincidència d'aquest espai incorporat a la secció del terreny amb el nucli principal d'accés, és a dir, l'escala interior de l'edifici, permet definir i descobrir un nou espai de relació entre l'edifici existent, el nou espai lúdic i esportiu del gimnàs i el pati exterior mateix. L'escala existent es deixa, doncs, suspesa, tot alliberant-la dels forjats que l'envoltaven, i s'incorpora a un nou espai vertical que té continuïtat amb la sala polivalent i el pati mateix.

