

Premis FAD 2006
Arquitectura Interiorisme



Alfredo Arribas

Seu corporativa i logística Ermenegildo Zegna
Dijous, 8.Feb.2007 19:30h. Sala d'Actes COAC Tarragona



Col·legi d'Arquitectes
de Catalunya
Demarcació de Tarragona

CONFERÈNCIA

Dijous, 8.Feb.2007 19:30h.

Sala d'Actes COAC Tarragona

Nova Seu Logística Hermenegildo

Zegna, Premi FAD d'Interiorisme 2.006.

També es presentaran altres projectes de l'autor.

ALFREDO ARRIBAS

Neix a Barcelona l'any 1.954.

Es gradua com arquitecte a l'any 1.997

a l'Escola Tècnica Superior

d'Arquitectura de Barcelona (ETSAB).

Professor de Projectes a l'ETSAB des

de 1.977 fins a 1.996. Des de les hores

col·labora amb l'ETSAB impartint cursos

de Master i, també, com a membre de

Tribunals Fi de Carrera.

Professor i Director del Departament de

Disseny Interior de l'Escola de Disseny

Elisava des de 1.979 fins a 1.989.

President d'INFAD (Associació

d'Interioristes del FAD) de 1.982 fins a

1.985.

Vice- President del FAD (Foment de les

Arts Decoratives) des de 1.986 fins a

1.988

A l'any 1.986 funda

AAAA: ALFREDO ARRIBAS

ARQUITECTOS ASOCIADOS

PREMIS/ DISTINCIONS

2.006 Premi FAD d'Interiorisme 2.006 pel projecte Nova Seu Logística Hermenegildo Zegna

2.005 Primer Premi "Premi ArqCatMón" Urban Planning and Landscape. Schwarzenbergplatz. Viena. Àustria.

2.004 Primer Premi "Triennial d'Arquitectura del Maresme. Casa Maresme". Col·legi

d'Arquitectes de Catalunya. COAC". Delegació del Maresme. Barcelona. España

2.003 Medalla d'Or de la Biennial d'Arquitectura de Miami 2003 +Beach. Estats Units

2.003 Primer Premi Concurs d'Arquitectura Ampliació de la Clínica Buchinger. Màlaga. Màlaga. Espanya.

2.002 Finalista del Concurs Internacional d'Arquitectura. Espace Culturel Jacobins. Teatre Cines i Espais Públics. Le Mans. França.

2.002 Primer Premi Concurs d'Arquitectura. Nova Seu Logística i Corporativa d'Ermenegildo Zegna. Sant Quirze del Vallès. Barcelona. Espanya.

2.001 Primer Premi Nou Edifici Corporatiu per a LG Cirsa A-18. Terrassa. Barcelona. Espanya

2.000 Primer Premi Concurs Moll d'Espanya. (Pla Especial, Nous Cines, Centre Comercial) Port de Barcelona.

1.998 Primer Premi Concurs Schwarzenbergplatz. Viena. Àustria

1.997 Primer Premi Concurs Museu de les Músiques Vivas. Montluçon. França

1.995 Primer Premi exaequo Concurs Lounges Luftansa.

1.995 Primer Premi Concurs Centres Smart per a 100 ciutats europees

1.994 Primer Premi "Kagawa Society of Architects" i "Building Engineers Award" per l'Hirai Marugame Art Contemporary Museum. Marugame. Japó.

1.994 Premis "Good Design Lighting Award of Japan and Japan Commercial Space Design Award" per l'Hirai Marugame Art Contemporary Museum.

1.992 Menció d'Honor. Premi BONAPLATA Nova Realització Industrial. Nau Rosa. Mercabarna. Barcelona.

1.991 Primer Premi Concurs Nuova Fiabilandia. Rimini. Itàlia

1.991 Primer Premi Concurs Pavelló d' Espanya. FERIA del Libro de Frankfurt. Alemanya

1.990 Primer Premi Concurs Antiga Fàbrica Sansón. Sant Just. Barcelona. Espanya

1.990 Medalla d'Or del FAD (Foment de les Arts Decoratives) en reconeixement a la seva trajectòria professional.

1.990 Menció d' Honor. Premi QUATERNARIO 90 a la Innovació en Arquitectura per Louie Vega. Calafell. Espanya.

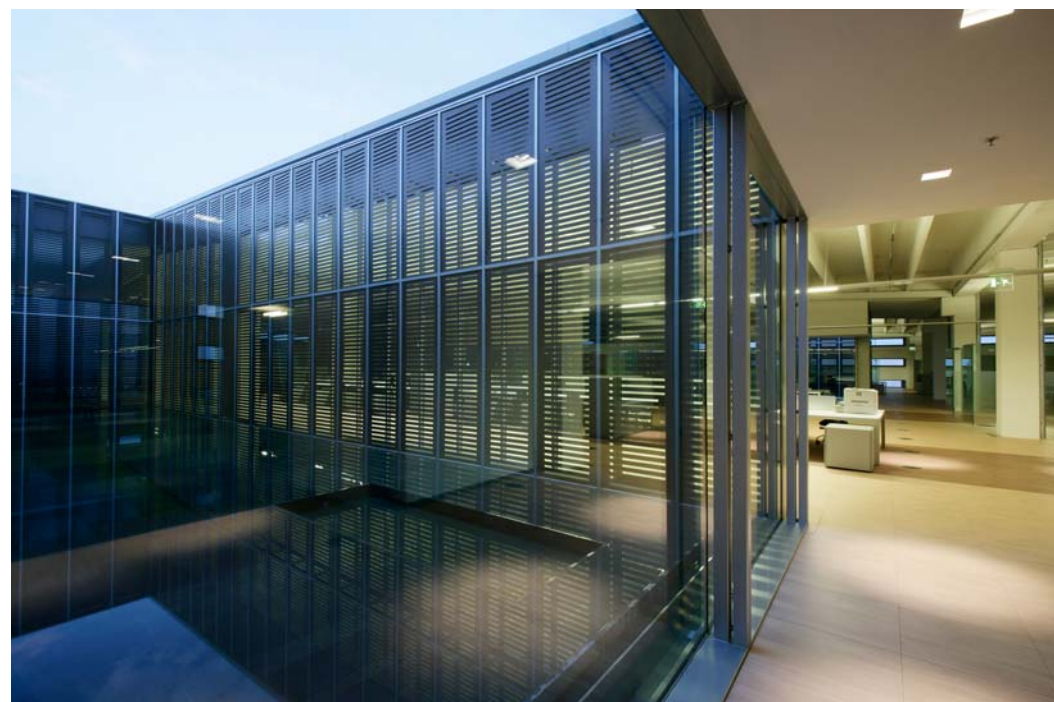
1.989 Representa a Espanya a la II Biennial de Barcelona a la categoria de joves arquitectes.

1.988 Primer Premi. Concurs Ampliació del Museu de la Ciència. Barcelona. Espanya

1.988 Premi EDIM. Comunidad Autònoma de Madrid. Tenda Francisco Valiente. Madrid. Espanya

1.988 Premi FAD Jurat de l' Opinió per Louie Vega. Calafell. Espanya.

1.987 Pemi FAD d' Interiorisme per Network Cafe. Barcelona. Espanya



**SEU CORPORATIVA I LOGÍSTICA
ERMENEGILDO ZEGNA. 2.002-2.005**

Projecte desenvolupat en paral·lel a la seva construcció a partir d'una estructura que ja havia estat projectada amb anterioritat. La modulació dels pilars col·locats en una retícula de 9x9m i una alçada en planta baixa de 8 metres i en planta primera de 5 m, responen a un esquema habitual d'aquests tipus de construcció industrial.

La façana és de bloc per tal de mimetitzar-se amb la façana de la fàbrica veïna, propietat de la mateixa empresa. Les finestres de proporció extremadament horitzontal, 7 metres de llum, formen una persiana de bloc, aconseguint que la distinció entre les dues plantes desapareixi.

La planta superior, de casi 4000 m² s'organitza a partir de dos patis que augmenten la condició lumínica de l'espai sense renunciar a la continuïtat i fluïdesa espacial. Les cobertes lleugerament inclinades destrueixen la percepció de la capsa original; els seus extrems acaben en dos cantonades oposades, les quals, al trencar-se, emfatitzen l'entrada principal i el moll de càrrega. Els talls es retallen amb acer corten i una planxa troquelada del mateix material filtra la llum dels patis i el vestíbul. La planta superior es destina a showroom i oficines. L'espai manté la continuïtat de la nau i incorpora a la seva imatge el caràcter industrial de l'edifici.

