

Fitxa tècnica

Dades bàsiques de l'edifici

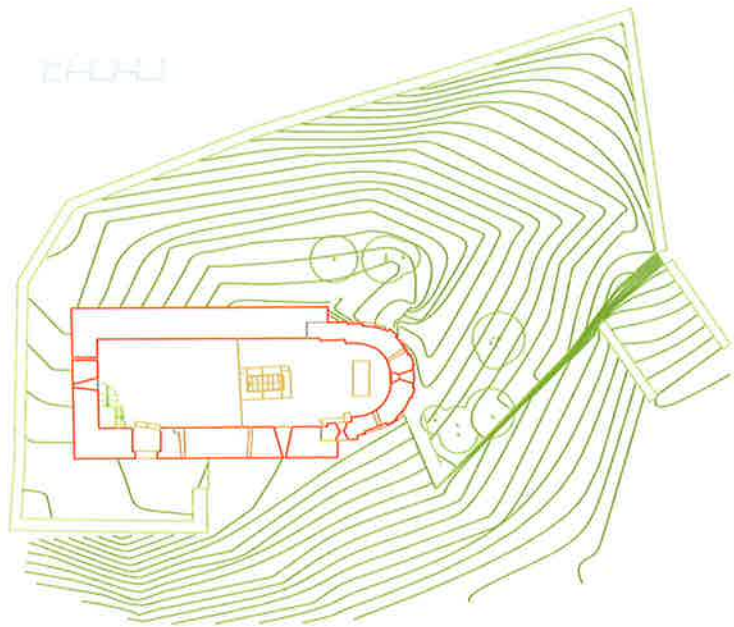
Municipi: Borredà
Comarca: Berguedà
Localització: Finca dels Torrents, al nord del municipi
Camí al punt quilomètric 2,920 de la carretera BV-4656
(Borredà-Sant Jaume de Frontanyà)
Època: Segles XI-XII

Dades bàsiques de l'actuació

Promoció: Ajuntament de Borredà
Execució: Servei de Patrimoni Arquitectònic Local
Diputació de Barcelona
Data: 2000-2002 i 2004

Intervenció arquitectònica

Projecte i direcció general: Antoni González Moreno-Navarro, arquitecte
Direcció executiva: Joan Closa Pujabet, arquitecte; Antoni Rius Erill, aparellador
Col·laboradors: Antoni Barcons Grau i Antonio Elizondo Cocolina, arquitectes;
Xavier Claparols Llach, estudiant d'arquitectura
Empresa constructiva: Construccions Pendís Bagà SL (Bagà)
Investigació històrica i arqueològica: Josep M. Vila Carabasa, arqueòleg
Reproducció pictòrica del frontal d'altar: Emili Julià, 2004
Textos d'aquesta edició: Raquel Lacuesta, historiadora; Albert López Mullor, arqueòleg
Fotografia: Fons Documental SPAL, Montserrat Baldomà



Diputació
Barcelona
xarxa de municipis



Església de Sant Sadurní de Rotgers (segles XI-XII)

Borredà (Berguedà)

Església de Sant Sadurní de Rotgers



Horaris de visita

D'octubre a juny

Dissabtes, diumenges i festius, d'11 a 14 h

De juliol a setembre

Dissabtes, diumenges i festius,
d'11 a 14 h i de 17 a 19 h

Visites concertades

Dinamització del Patrimoni, SL
Tel. 608 222 525

Diputació de Barcelona

Àrea d'Infraestructures, Urbanisme i Habitatge

Servei de Patrimoni Arquitectònic Local

Comte d'Urgell, 187. Edifici del Relotge

08036 Barcelona

Tel. 934 022 472

s.patrimonial@diba.cat. www.diba.cat/spal

Direcció de Comunicació. DL B-34483-2007.



L'aparició del lloc de Rotgers a la documentació escrita s'inicia amb l'esment d'una població anomenada *palatium Rodegarii*, que l'any 938 ja disposava d'església; era sufragània de Santa Maria de Borredà, la qual es trobava sota la jurisdicció del monestir de Ripoll. És possible que aquest *palatium* estigués poblat d'antic i s'hagués mantingut actiu durant el període de domini musulmà.

Arran de la reorganització del territori endegada per Guifré el Pelós (c. 840-897) i els seus successors, el terme hauria passat a la jurisdicció comtal i s'hauria repoblat mitjançant la cessió de lots de terres –els masos– a famílies pageses que s'hi instal·larien al costat dels pobladors anteriors. Aquest procés es podria haver acabat durant el segle XI. Les ruïnes situades a uns cent metres a l'oest de l'església corresponen a un d'aquests masos.

Tradicionalment, s'havia suposat que el temple documentat des del 938 corresponia a una hipotètica primera fàbrica preromànica de l'església de Sant Sadurní. Els treballs de recerca fets l'any 2000 no ho han pogut constatar. Sembla, per tant, que l'església primitiva, o bé va ser arrasada en el moment de la construcció de l'actual, o bé estava situada en un indret fora dels límits estudiats. La part més antiga de l'edifici és l'absis, decorat per l'exterior amb arcuacions i lesenes llombardes. Es va començar a construir cap al final del segle XI i, el 1167, amb la capçalera completament acabada, se'n va procedir a la consagració i va començar a ser utilitzada, fet palesat per la formació al voltant de l'absis d'una necròpolis amb enterraments en caixa de lloses. D'aquell temps és el sarcòfag de pedra, procedent de Rotgers, que es conserva a l'església de Santa Maria de Borredà.

Al llarg de la primera meitat del segle XIII es va reprendre la construcció de la nau, amb un estil romànic evolucionat, com es pot veure als paraments, construïts amb carreus ben tallats que formen filades regulars. Aquesta es va cobrir amb volta apuntada i lloses de pedra, i, al damunt, es va alçar el campanar de torre. El paviment original, fet en part de terra piconada i en part aprofitant la roca natural, es disposava en tres

plataformes successives que salvaven el desnivell de 70 cm que hi havia entre els peus de la nau i l'absis.

En aquella època s'utilitzava una pica baptismal, apta per al ritu de la immersió, i una pica beneitera. A més, hi havia un banc de fusta adossat al mur meridional de



la nau per a ús dels fidels. També d'aleshores és el frontal d'altar que es conserva al Museu Episcopal de Vic (MEV), una reproducció del qual es pot veure a l'església.

Després d'un llarg període d'inactivitat constructiva al temple, imposat per la crisi econòmica que vivia el terme i que va implicar l'abandó de molts masos, a partir del segle XVI van sovintejar les obres de manteniment. Entre el 1582 i el 1606, es va substituir la coberta de tot l'edifici i, probablement, es va reparar la volta de la nau. També es va consolidar el campanar, que corria perill d'ensorrar-se. Al mateix segle XVII (hi ha un grafit on es pot llegir *24 octubre 1665, un cantar per a les ànimes...*), es col·locà als peus de la nau un cor elevat d'estructura de fusta amb els caps de biga esculpits, que entrava en conflicte amb la porta romànica (per aquest motiu, l'any 2002, en desmuntar-lo per procedir-ne a la restauració, es va fer menys profund; de la dimensió original donen fe els forats de l'encastament als murs de les bigues més antigues, que no es van tancar).

Entre el 1709 i el 1725, es va construir un sepulcre subterrani en el centre de la nau, sufragat per la família Cirera, propietària d'un mas veí, aleshores el més important del terme. Llavors va desaparèixer la sagristia (documen-



tada des del 1672), situada a l'absis, i es va utilitzar un altre cop tot aquest espai com a presbiteri. També es van reduir, de tres a dues, les plataformes que constituïen el paviment de la nau. Això va obligar a elevar-ne la cota a la banda occidental i a rebaixar-la a la zona presbiteral, moment en què es va fer l'enllosat que ocupava tota la nau.

El 1857 es construeix un altar de paredat i guix a l'absis, que apareix en una fotografia del començament del segle XX. Després del 1910, es va enderrocar una construcció adossada a la capçalera per la banda sud i es va edificar, a tocar del mur del cementiri adjacent, una caseta utilitzada per tancar l'animal que cada festa transportava el rector des de Borredà per dir-hi missa. També es va tapar externament l'espitllera del centre de l'absis per tal de poder utilitzar-ne l'interior com a fornícula de l'altar.

Després de la Guerra Civil de 1936-1939, que no va afectar la capella, s'hi va abandonar el culte regular, i només s'hi feia missa el dia de sant Sadurní i el dilluns de la segona Pasqua. També es va deixar d'enterrar al cementiri. Aquesta manca d'ús va provocar la degradació de l'església, que el 1954 era considerada com a deficient pel rector de Borredà. El 1979, per iniciativa popular, es van repicar les parets, es desmuntà l'altar de guix i es van recuperar alguns elements escultòrics que hi havia a l'entorn. El 1986, amb l'ajut de l'Ajuntament de Borredà i la Generalitat de Catalunya, i després que el 1984 Sant Sadurní de Rotgers hagués estat declarat com a monument, es va procedir a la substitució de l'antiga coberta de lloses per una de nova.

Entre els anys 2000 i 2002, la Diputació de Barcelona va portar a terme una actuació que va afectar el temple i l'entorn. Dos van ser els objectius bàsics de la intervenció: d'una banda, aprofundir en el coneixement del lloc, de l'edifici i de la seva trajectòria constructiva, mitjançant la recerca històrica i de materials i, d'altra banda, garantir-ne la conservació en les seves qualitats arquitectònica i documental, sense introduir cap modificació pel que fa a la morfologia i la materialitat.

Es van fer excavacions arqueològiques a diversos punts de l'interior i de l'exterior, com també en uns murs d'aquell antic mas relacionat amb el terme del *palatium Rodegarii*. Es va desmuntar la part superior del campanar i es va tornar a muntar, tot obrint les finestres, que estaven tapiades des del segle XVII, quan es va substituir la coberta. Es van consolidar i sanejar la fàbrica de l'església i les

cobertes (la de l'absis, un cop desmuntada, es va refer amb les mateixes lloses de pedra). La finestra situada a l'eix de l'absis es va destapiar, i la fusteria del portal romànic es va netejar i envernissar. Respecte al paviment, un cop aixecada una part del de la nau per procedir a l'estudi estratigràfic, es va tornar a refer amb el mateix enllosat que hi havia des del segle XVIII. Les escales de pedra que pugen al cor, com també tota la seva estructura de fusta, es van sanejar i consolidar. A l'entorn, es va reconstruir l'accés i el mur de tanca del cementiri, amb pedra seca.

L'any 2004 es va col·locar al presbiteri un moble nou que, a manera d'altar, constitueix el suport de la reproducció pictòrica del frontal medieval conservat al MEV. Representa la figura del Pantocràtor voltat pels símbols animalístics dels evangelistes i, a cada costat, escenes de la vida i el martiri de sant Sadurní, fundador de l'església de Tolosa de Llenguadoc. La iconografia és una còpia de l'original, les escenes no conservades del qual es van recrear a partir dels models representats i les subtils empremtes que quedaven a la taula.

